



سازمان برنامه و بودجه کشور
سازمان مدیریت و برنامه ریزی استان تهران
معاونت آمار و اطلاعات

نتایج تفصیلی

سرشماری عمومی نفوس و مسکن ۱۳۹۵

شهرستان شمیرانات

(بر اساس تقسیمات کشوری)



نشانه ها	
-	آمار گردآوری نشده است.
۰۰۰	آمار در دسترس نیست.
×	ذاتاً یا عملاً وجود ندارد.
××	جمع و محاسبه غیر ممکن یا بی معنی است.
	رقم کمتر از نصف واحد است.
//	رقم (نسبت) ناچیز و قابل صرفنظر کردن است.
*	رقم غیر قطعی است.
**	رقم جنبه تخمینی دارد.
⊖	به دلیل حفظ محرمانگی، رقم قابل انتشار نیست.

اختلاف در سرجمع ها به علت سرراست کردن ارقام است. محاسبه نسبت ها و شاخص ها قبل از سرراست کردن ارقام صورت گرفته است.

اختلاف در سرجمع شهرستان شمیرانات با اطلاعات جزء به دلیل وجود اطلاعات در سطح بلوک با تعداد خانوار سه نفر یا کمتر

که به دلیل محرمانگی، اطلاعات آن موجود نمی باشد.

سازمان مدیریت و برنامه ریزی استان تهران	<input type="checkbox"/>
نتایج تفصیلی سرشماری عمومی نفوس و مسکن - ۱۳۹۵ شهرستان شمیرانات	<input type="checkbox"/>
نظارت کلی بر فرایند تهیه و تولید: مسعود افشین - گیتی مرتضائیان	<input type="checkbox"/>
تهیه کننده: حمید رضا قاسمی موقر	<input type="checkbox"/>
تاریخ انتشار: تابستان ۱۳۹۷	<input type="checkbox"/>
آدرس: خیابان شهید دستگردی، خیابان نفت شمالی، نبش خیابان دوازدهم، پلاک ۳۲	<input type="checkbox"/>
تلفن: ۲۲۹۰۱۲۳۴ ۲۲۹۰۱۲۳۴	<input type="checkbox"/>
www.amar.thmporg.ir	<input type="checkbox"/>

پیشگفتار

سرشماری عمومی نفوس و مسکن یکی از عمده‌ترین راه‌های شناخت کشورها برای برنامه‌ریزی، نظارت، کنترل و ارزیابی خدمات و فعالیت‌های ملی و منطقه‌ای می‌باشد. دولت‌ها، همواره کوشیده‌اند از طریق سرشماری، تعداد جمعیت کشور و برخی از ویژگی‌های عمده مربوط به آن را جمع‌آوری شمیرانات کنند.

سرشماری با ارائه‌ی یک تصویر کلی از اندازه، ساختار و ویژگی‌های جمعیت، یکی از منابع اصلی برنامه‌ریزی در زمینه‌های اقتصادی، اجتماعی و فرهنگی به شمار آمده و با ترسیم وضعیت موجود، آگاهی‌های لازم برای تهیه برنامه‌های توسعه را در اختیار سیاست‌گذاران، برنامه‌ریزان و مسؤولان کشور قرار می‌دهد. همچنین سرشماری عمومی نفوس و مسکن، با ارائه‌ی چارچوب‌های آماری لازم برای اجرای طرح‌های آماری نمونه‌ای در حوزه‌های مربوط به جمعیت و خانوار، یکی از ارکان اصلی و زیربنایی نظام آماری کشور محسوب می‌گردد.

سرشماری عمومی نفوس و مسکن در ایران به موجب قانون هر ده سال یک‌بار به مرحله اجرا در می‌آید. نخستین سرشماری عمومی نفوس و مسکن در سال ۱۳۳۵ به وسیله اداره آمار عمومی و سرشماری‌های بعدی در سال‌های ۱۳۴۵، ۱۳۵۵، ۱۳۶۵، ۱۳۷۵، ۱۳۸۵ و به دلایل خاص خود نیز در سال ۱۳۹۰ به وسیله مرکز آمار ایران اجرا گردید. سرشماری ۱۳۹۵، هشتمین سرشماری عمومی نفوس و مسکن کشور است که به دو روش سرشماری اینترنتی (۳ تا ۲۴ مهرماه) و اجرای سرشماری با تبلت (۲۵ مهر تا ۲۵ آبان ماه) در سراسر کشور اجرا گردید.

سرشماری ۱۳۹۵ دارای ویژگی‌هایی است که آن را از سرشماری‌های پیشین متمایز می‌کند. در این طرح ملی برای اولین بار از شیوه‌های ترکیبی (شامل: تبلت، اینترنت و تلفن) در جمع‌آوری شمیرانات داده‌ها استفاده گردید. حذف فرایند بایگانی فرم‌ها و پرسشنامه‌های سرشماری، استفاده از فایل پشتیبان در تبلت، همگام نمودن داده‌های سامانه اینترنتی و تبلت و همچنین ادیت هم‌زمان با تکمیل فرم و حین اجرای عملیات میدانی، از دیگر ویژگی‌های متمایز این سرشماری به شمار می‌رود. به منظور اجرای موثرتر سرشماری، گزارشات خطا و هشدار در سطح حوزه، جهت آگاهی ماموران و کارشناسان از طریق تبلت به صورت به روز ارائه می‌گردید و همچنین از سامانه اینترنتی و آمارگیری تلفنی برای تکمیل اطلاعات خانوارهای غایب استفاده می‌شد. در نهایت با استفاده و پیاده‌سازی اتاق کنترل، کیفیت و سرعت اجرای سرشماری مورد رصد قرار می‌گرفت.

دست‌آورد این سرشماری، فراهم آمدن اطلاعات وسیعی است که در قالب جدول‌های متعدد و به تناسب نیاز در سطوح جغرافیایی معین قابل ارائه است. نششمیرانات‌های حاضر که تحت عنوان "نتایج تفصیلی سرشماری عمومی نفوس و مسکن سال ۱۳۹۵" ارائه می‌شود، حاوی گزیده‌ای از مهم‌تشمیراناتن یافته‌های سرشماری است. این نشریه در سطح کل استان و ۱۶ شهرستان و با قالبی یکسان، تهیه و منتشر شده است. همچنین کلیه اطلاعات تفصیلی به تفکیک شهرستان‌ها تهیه و در قالب لوح فشرده الکترونیکی ارائه می‌گردد. امکان دستیابی به نسخه الکترونیکی تمامی نشریات نیز در وب سایت سازمان به نشانی اینترنتی www.amar.thmporg.ir فراهم می‌باشد.

در اینجا توضیح چند نکته ضروری است:

در پاره‌ای از جدول‌ها، ویژگی‌های جمعیت غیر ساکن به طور جداگانه ارائه نشده و در بخش جمعیت کل منظور شده است. بنابراین در جدول‌هایی که اطلاعات به تفکیک "نقاط شهری" و "نقاط روستایی" ارائه شده ولی اطلاعات جمعیت غیر ساکن به طور مستقل داده نشده است، جمع ارقام "نقاط شهری" و "نقاط روستایی" با رقم مربوط به جمعیت کل برابر نخواهد بود که این اختلاف مربوط به جمعیت غیر ساکن است.

همچنین واحدهای مسکونی معمولی که در این سرشماری مورد مطالعه قرار گرفته‌اند فقط شامل آن دسته از واحدهای مسکونی است که در زمان سرشماری محل زندگی و سکونت خانوار بوده‌اند. آن دسته از واحدهای مسکونی که در زمان انجام سرشماری به دلایل مختلف خالی از سکنه بوده‌اند - مانند واحدهای مسکونی آماده برای فروش یا اجاره و یا واحدهایی که به عنوان اقامتگاه دوم مورد استفاده خانوار قرار می‌گیرند - در این مطالعه منظور نشده‌اند.

به‌طور قطع، همکاری‌های ارزنده مردم شریف استان و همراهی مؤثر سازمان‌های شرکت‌کننده در اجرای سرشماری، نقشی اساسی در اجرای موفق سرشماری داشته است. سازمان مدیریت و برنامه ریزی استان تهران به این وسیله، مراتب سپاس خود را به محضر مردم بزرگوار استان و تمامی افراد و دستگاه‌هایی که در اجرای سرشماری مشارکت داشته‌اند، تقدیم می‌دارد.

نعمت اله ترکی

رئیس سازمان مدیریت و برنامه ریزی استان تهران

فهرست مندرجات

صفحه

عنوان

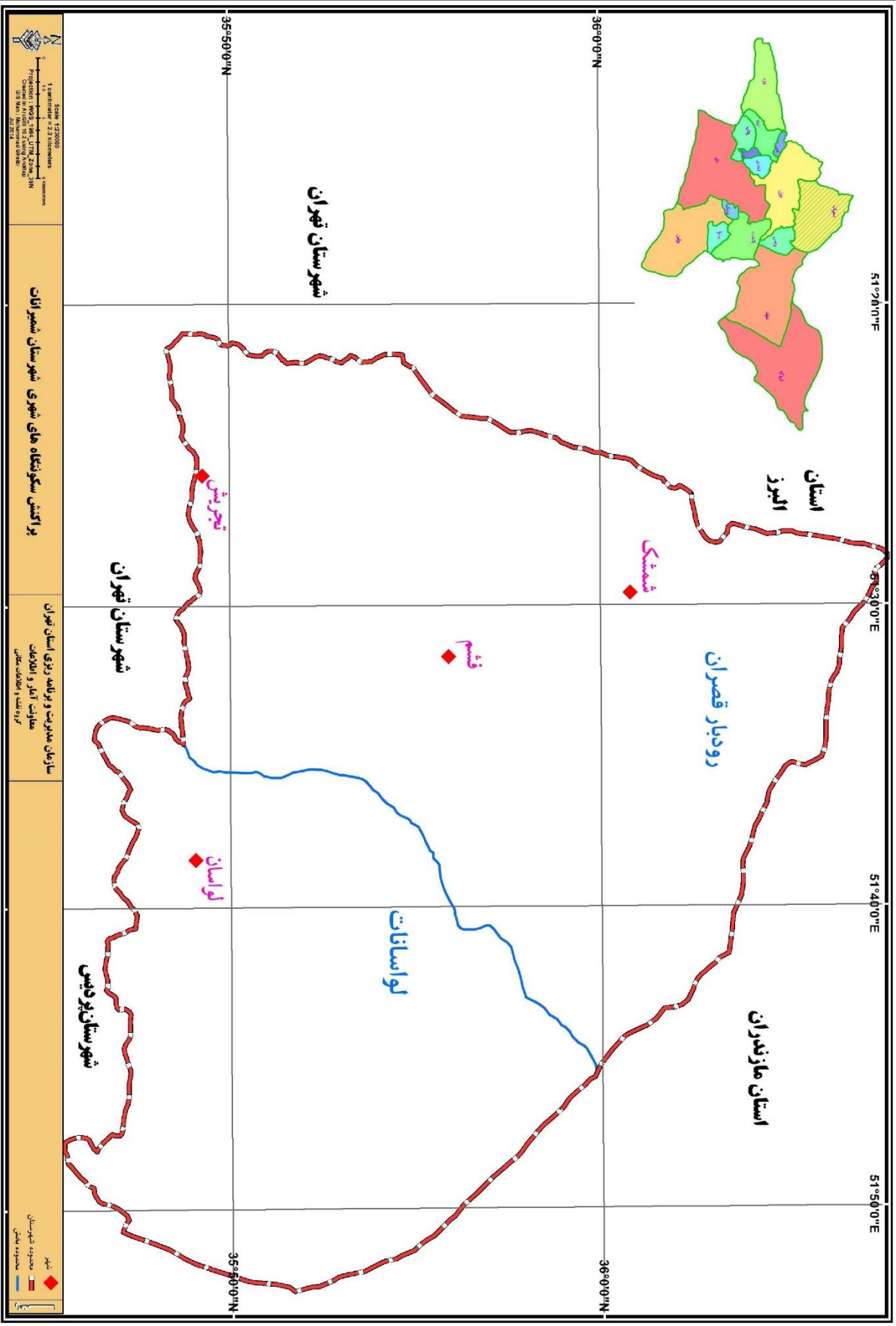
۱۳	تعاریف و مفاهیم به کار رفته در این نشریه
۱۹	شاخص‌های به کار رفته در این نشریه
۲۰	گزیده یافته‌ها

جدول‌های آماری

۲۰	جدول ۱ - تعداد شهرها، دهستان‌ها و آبادی‌های دارای سکنه شهرستان به تفکیک بخش
۲۱	جدول ۲- جمعیت بر حسب جنس به تفکیک وضع سکونت
۲۳	جدول ۳- جمعیت بر حسب سن به تفکیک جنس
۲۴	جدول ۴- نسبت باسوادان در جمعیت ۶ ساله و بیشتر تا به تفکیک جنس و وضع سکونت
۲۵	جدول ۵- جمعیت محصلان به تفکیک جنس
۲۶	جدول ۶- توزیع نسبی جمعیت ۱۰ ساله و بیش تر بر حسب وضع فعالیت، به تفکیک جنس و وضع سکونت
۲۸	جدول ۷- توزیع نسبی جمعیت ۱۰ ساله و بیش تر بر حسب وضع زناشویی به تفکیک جنس و وضع سکونت
۳۱	جدول ۸- خانوارهای شهرستان بر حسب نوع محل سکونت و به تفکیک نقاط شهری و روستایی
	جدول ۹ - توزیع نسبی خانوارهای شهرستان در واحدهای مسکونی معمولی بر حسب نحوه تصرف محل سکونت به تفکیک نقاط شهری و روستایی
۳۲	روستایی
۳۴	جدول ۱۰ - واحدهای مسکونی معمولی بر حسب مساحت زیربنا به تفکیک نقاط شهری و روستایی
۳۵	جدول ۱۱ - جمعیت و خانوار شهرستان بر حسب تقسیمات کشوری ۱۳۹۵

نمودارها

- نمودار ۱- توزیع نسبی جمعیت بر حسب وضع سکونت (درصدی)..... ۲۱
- نمودار ۲- توزیع نسبی جمعیت بر حسب گروه‌های عمده سنی (درصد)..... ۲۲
- نمودار ۳- نمودار نسبت باسواد جمعیت ۶ ساله و بیش‌تر به تفکیک جنس و وضع سکونت..... ۲۵
- نمودار ۴- نمودار توزیع نسبی جمعیت ۱۰ ساله و بیش‌تر بر حسب وضع فعالیت..... ۲۷
- نمودار ۵- توزیع نسبی جمعیت ۱۰ ساله و بیش‌تر شهرستان بر حسب زناشویی..... ۲۹
- نمودار ۶- توزیع نسبی جمعیت ۱۰ ساله و بیش‌تر در نقاط شهری شهرستان بر حسب زناشویی..... ۲۹
- نمودار ۷- توزیع نسبی جمعیت ۱۰ ساله و بیش‌تر در نقاط روستایی شهرستان بر حسب زناشویی..... ۳۰
- نمودار ۸- توزیع نسبی خانوارهای شهرستان در واحدهای مسکونی معمولی بر حسب نحوه تصرف محل سکونت..... ۳۳



تعاریف و مفاهیم به کار رفته در این نشریه

جمعیت (جامعه مورد سرشماری)

اعضای همه خانوارهای معمولی ساکن، مؤسسه‌ای و گروهی که اقامتگاه معمولی آنان در زمان سرشماری در ایران قرار دارد و نیز اعضای تمامی خانوارهای معمولی غیرساکن کشور، جامعه مورد سرشماری را تشکیل می‌دهند. اعضای هیئت‌های سیاسی و سفارتخانه‌های خارجی در ایران و افراد خانوار آنان جزو جامعه مورد سرشماری محسوب نمی‌شوند، اما ایرانیان عضو هیئت‌های سیاسی و سفارتخانه‌های ایران در خارج از کشور و افراد خانوار آنان، جزو جامعه مورد سرشماری به حساب می‌آیند.

خانوار معمولی

خانوار معمولی از چند نفر تشکیل می‌شود که با هم در یک اقامتگاه زندگی می‌کنند، با یکدیگر هم‌خرج هستند و معمولاً با هم غذا می‌خورند. در مواردی خانوار معمولی می‌تواند یک نفره باشد.

خانوار معمولی ساکن

خانواری که در اقامتگاه ثابت (مکان‌های محل سکونت ساخته شده از مصالح سخت و نیز چادر ثابت، آلونک، کپر و ...) سکونت دارد، "خانوار معمولی ساکن" نامیده می‌شود.

خانوار معمولی غیر ساکن

خانواری که در زمان سرشماری در اقامتگاه ثابتی سکونت ندارد، "خانوار معمولی غیرساکن" نامیده می‌شود. این دسته از خانوارها سه گروه زیر را در بر می‌گیرد:

- ۱- خانوارهایی که در زمان سرشماری در کوچ به سر می‌برند و یا در خارج شهرها و آبادی‌ها در سرپناه قابل حمل زندگی می‌کنند.
- ۲- خانوارهایی که در محل ثابتی زندگی نمی‌کنند و به طور مداوم محل زندگی خود را تغییر می‌دهند، مانند کولی‌ها.
- ۳- خانوارهایی که محل زندگی مشخصی ندارند و شب‌ها معمولاً در پارک‌ها، خرابه‌ها، زیرپل‌ها و ... بیتوته می‌کنند.

خانوار گروهی

مجموعه افرادی که تمام یا اغلب آنان به دلیل دارا بودن شرایط خاص (به‌طور عمده داشتن ویژگی مشترک) اقامتگاه مشترکی را برای سکونت خود انتخاب کرده‌اند و به طور مشترک امور زندگی در آن اقامتگاه را اداره می‌کنند خانوار گروهی نامیده می‌شود.

خانوار مؤسسه‌ای

مجموع افرادی که به دلیل داشتن هدف یا ویژگی‌های مشترک با هم در یک مؤسسه زندگی می‌کنند و آن مؤسسه بنا بر مجوز یا براساس مقررات و ضوابط معینی مسئولیت منزل دادن (ارائه محل سکونت همراه با خدمات و تسهیلات) به آنان را بر عهده دارد خانوار مؤسسه‌ای نامیده می‌شود نمونه‌های مشخصی از خانوارهای مؤسسه‌ای عبارتند از:

پادگان‌ها و پاسگاه‌های نظامی و انتظامی، خوابگاه‌های دانشجویی که تحت مدیریت یکی از دانشگاه‌ها اداره می‌شود بجز خوابگاه‌های متأهلین، آسایشگاه‌های روانی و ...

اقامتگاه معمولی

اقامتگاه معمولی خانوار، محلی است که خانوار در زمان سرشماری در آن جا زندگی می‌کند، مشروط بر این‌که اقامتگاه دیگری نداشته باشد. اقامتگاه معمولی آن دسته از خانوارهای معمولی ساکن که در زمان سرشماری بیش از یک اقامتگاه دارد، محلی است که بیش‌ترین مدت سال را در آن جا به‌سر می‌برند.

شهر (نقطه شهری)

منظور از شهر، هر یک از نقاط جغرافیایی است که دارای شهرداری باشد.

آبادی (نقطه روستایی)

آبادی به مجموعه یک یا چند مکان و اراضی به هم پیوسته (اعم از کشاورزی و غیر کشاورزی) گفته می‌شود که خارج از محدوده شهرها واقع شده و دارای محدوده‌ی ثبتی یا عرفی مستقل باشد. اگر آبادی در زمان سرشماری، محل سکونت خانوار یا خانوارهایی باشد، "داری سکنه" و در غیر این صورت، "خالی از سکنه" تلقی می‌شود.

جمعیت ساکن در نقاط شهری

منظور از جمعیت ساکن در نقاط شهری در هریک از محدوده‌های بخش، شهرستان، شهرستان یا کشور، جمعیت تمامی شهرهایی است که در همان محدوده قرار دارد و جمعیت هر شهر، عبارت است از مجموع تعداد اعضای همه خانوارهای معمولی ساکن، مؤسسه‌ای و گروهی که اقامتگاه معمولی آنان در زمان سرشماری در آن شهر واقع است.

جمعیت ساکن در نقاط روستایی

منظور از جمعیت ساکن در نقاط روستایی در هریک از محدوده‌های دهستان، بخش، شهرستان، شهرستان یا کشور، جمعیت تمامی آبادی‌هایی است که در همان محدوده قرار دارد و جمعیت هر آبادی، عبارت است از مجموع تعداد اعضای همه خانوارهای معمولی ساکن، مؤسسه‌ای و گروهی که اقامتگاه معمولی آنان در زمان سرشماری در آن آبادی واقع است.

جمعیت غیر ساکن

منظور از جمعیت غیر ساکن در هریک از محدوده‌های شهرستان، شهرستان یا کشور، جمعیت تمامی خانوارهای معمولی غیر ساکنی است که در همان محدوده سرشماری شده‌اند.

سرپرست خانوار

منظور از "سرپرست خانوار"، عضوی از خانوار است که در خانوار به این عنوان شناخته می‌شود. سرپرست خانوار که معمولاً مسئولیت تأمین تمام یا بخش عمده‌ای از هزینه‌های خانوار یا تصمیم‌گیری در مورد نحوه هزینه کردن درآمدهای خانوار را بر عهده دارد. بدیهی است که در خانوار یک‌نفره، همان شخص سرپرست خانوار است.

ترکیب خانوار

با توجه به نحوه بستگی اعضای خانوار با سرپرست، خانوارهای معمولی به گروه‌های زیر تقسیم می‌شوند:

خانوار یک نفره: خانواری است که تنها دارای یک عضو باشد.

خانوار هسته‌ای: خانواری است که فقط از یک خانواده هسته‌ای ترکیب شده باشد. خانواده هسته‌ای دارای یکی از صورت‌های زیر است:

- یک زوج ازدواج کرده بدون فرزندان.

- یک زوج با یک یا چند فرزند.

- پدر با فرزندان.

- مادر با فرزندان.

خانوارگسترده: خانواری است که یکی از ترکیبات زیر را دارا باشد:

- یک خانواده هسته‌ای به انضمام خویشاوندان.

- دو یا چند خانواده هسته‌ای خویشاوند با یکدیگر بدون وجود افراد دیگر.

- دو یا چند خانواده هسته‌ای خویشاوند با یکدیگر به ضمیمه افراد دیگری که حداقل با یکی از این خانواده‌ها خویشاوند باشند.

- دو یا چند فرد خویشاوند که هیچکدام یک خانواده هسته‌ای را ایجاد نکنند.

خانوارمرکب: خانواری است که یکی از ترکیبات زیر را دارا باشد:

- یک خانواده هسته‌ای به انضمام افراد دیگر که برخی از آن‌ها خویشاوند خانواده هسته‌ای هستند و برخی دیگر خویشاوند نیستند.

- یک خانواده هسته‌ای به انضمام افرادی که هیچکدام خویشاوند خانواده هسته‌ای نیستند.

- دو یا چند خانواده هسته‌ای خویشاوند با یکدیگر به انضمام افراد دیگری که برخی از آن‌ها با حداقل یکی از خانواده‌های هسته‌ای خویشاوند هستند و برخی دیگر با هیچ یک از آن‌ها خویشاوند نیستند.

- دو یا چند خانواده هسته‌ای خویشاوند به انضمام افرادی که هیچ‌یک از آن‌ها خویشاوند هیچکدام از خانواده‌ها نیستند.

- دو یا چند خانواده هسته‌ای غیر خویشاوند با یکدیگر با افراد دیگر یا بدون حضور فرد دیگر.

- دو یا چند فرد که با هم خویشاوند هستند ولی تشکیل خانواده هسته‌ای نمی‌دهند به انضمام افراد غیر خویشاوند.

- خانواری که فقط از افراد غیر خویشاوند ترکیب شده است.

به بیان دیگر خانوارمرکب هر خانوارمعمولی است که حداقل یک عضو آن غیرخویشاوندباشد.

سن

منظور از سن، تعداد سال‌های کاملی است که از زمان تولد فرد گذشته است.

مهاجران وارد شده

آن دسته از اعضای خانوارهای معمولی ساکن، گروهی و دستجمعی که شهر یا آبادی محل اقامت خود را در فاصله سال‌های ۱۳۷۵ تا ۱۳۹۵ تغییر داده‌اند، مهاجر شناخته می‌شوند.

محل اقامت قبلی

منظور آخرین اقامتگاه معمولی مهاجران وارد شده طی سال‌های ۱۳۷۵ تا ۱۳۹۵ به هر شهر یا آبادی، قبل از مهاجرت است. شهرستان و شهرستان محل اقامت قبلی بر اساس محدوده فعلی تقسیمات کشوری و وضعیت شهر یا آبادی بودن آن بر اساس وضعیت زمان ترک محل اقامت قبلی تعیین می‌شود.

مدت اقامت

منظور از مدت اقامت در همین شهر یا آبادی، مدت آخرین دوره اقامت پیوسته مختوم به زمان سرشماری فرد مهاجر در شهر یا آبادی محل سرشماری است.

باسواد

کسانی که می‌توانند به فارسی یا هر زبان دیگری متن ساده‌ای را بخوانند و بنویسند خواه مدرک رسمی داشته یا نداشته باشند، باسواد تلقی می‌شوند.

همه محصلان از جمله نوآموزان سال اول ابتدایی و سوادآموزان نهضت سوادآموزی نیز باسواد به حساب می‌آیند.

وضع فعالیت

- در این سرشماری، وضع فعالیت افراد در ۷ روز پیش از مراجعه مأمور سرشماری مورد نظر است. هریک از افراد از این نظر و با توجه به تعریف کار، در یکی از گروه‌های زیر قرار می‌گیرند:
- شاغل:** فردی که مطابق با تعریف کار و مصادیق آن در ۷ روز پیش از مراجعه مأمور سرشماری حداقل یک ساعت کار کرده، هر چند در شغل معمولی خود کار نکرده باشد، شاغل محسوب می‌شود. علاوه بر این، افراد دارای شرایط زیر نیز شاغل به حساب می‌آیند:
- افرادی که دارای شغلی هستند ولی در ۷ روز پیش از مراجعه مأمور سرشماری حداقل یک ساعت کار نکرده‌اند.
 - افرادی که در فعالیتهای کشاورزی برای خود کار می‌کنند و به دلیل فصلی بودن کارشان در ۷ روز پیش از مراجعه مأمور سرشماری کار نکرده‌اند.
 - افرادی که به دلیل نوبتی بودن کارشان در ۷ روز پیش از مراجعه مأمور سرشماری سرکار خود نرفته‌اند.
 - افرادی که از سازمان محل کار خود بورسیه تحصیلی گرفته‌اند و مشغول به تحصیل هستند و به این دلیل در ۷ روز پیش از مراجعه مأمور سرشماری کار نکرده‌اند.
 - افرادی که به دلیل مرخصی، تعطیلات، بیماری و مسافرت و ... در ۷ روز پیش از مراجعه مأمور سرشماری سرکار خود نرفته‌اند.
 - افرادی که به دلایلی نظیر تغییرات موقت سازمانی یا خرابی دستگاه‌ها و ماشین‌آلات، نداشتن مشتری یا سفارش کار به طور موقت سرکار نرفته‌اند.
 - افرادی که از کار خود معلق شده‌اند ولی پیوند رسمی شغلی دارند.
- بیکار:** افرادی که در ۷ روز پیش از مراجعه مأمور سرشماری حداقل یک ساعت کار نکرده‌اند و دارای شغلی نیز نبوده‌اند در صورت داشتن دو شرط زیر بیکار محسوب می‌شوند.
- ۱- در ۳۰ روز گذشته برای جستجوی کار، اقدامات مشخصی را نظیر ثبت نام یا پیگیری در مؤسسات کاریابی، پرس و جو از دوستان، تماس با کارفرمایان، مطالعه آگهی‌های استخدامی و ... انجام داده باشند.
 - ۲- آماده به کار باشند، یعنی طی یک دوره ۱۵ روزه شامل ۷ روز گذشته و ۷ روز آینده آمادگی شروع کار را داشته باشند.
- همچنین افراد زیر بیکار محسوب شده‌اند:
- در انتظار شروع کار جدید هستند، یعنی برای آنان کاری مهیا شده و قرار است در آینده به آن کار مشغول شوند و نیز آماده به کار (طبق تعریف) هستند.
 - در انتظار بازگشت به شغل قبلی و نیز آماده به کار (طبق تعریف) هستند. منظور از "در انتظار بازگشت به شغل قبلی" این است که فرد قبلاً دارای کار بوده و به دلایلی کار خود را از دست داده و پیوند رسمی شغلی ندارد ولی در انتظار بازگشت به شغل خود بسر می‌برد.
- محصل:** افرادی که شاغل یا بیکار نباشند و طبق برنامه‌های آموزش رسمی کشور در حال تحصیل هستند یا در خارج از کشور مشغول به تحصیل هستند.
- دارای درآمد بدون کار:** کسانی که شاغل، بیکار (جویای کار) و محصل محسوب نمی‌شوند و دارای درآمد حاصل از بازنشستگی، املاک و مستغلات، سود سهام، سپرده‌ها و ... هستند، دارای درآمد بدون کار محسوب می‌شوند.
- خانه‌دار:** خانه‌دار به کسانی گفته می‌شود که شاغل، بیکار (جویای کار)، محصل و دارای درآمد بدون کار به حساب نمی‌آیند و مشغول انجام وظایف خانه‌داری هستند.
- سایر:** کسانی که در هیچ‌یک از گروه‌های بالا قابل طبقه‌بندی نیستند، در گروه سایر قرار می‌گیرند.

شغل

نوع کاری است (مطابق با تعریف کار و مصادیق آن) که توسط فرد در طول ۷ روز گذشته انجام شده است. در مورد افرادی که دارای شغل بوده ولی در ۷ روز گذشته به دلایل مختلف کار نکرده‌اند، شغل نوع کاری است که توسط فرد در زمان اشتغال به کار انجام می‌شود.

وضع زناشویی

دارای همسر: زنان یا مردانی که عقد ازدواج بسته‌اند، اعم از این که در هنگام سرشماری با همسر خود زندگی مشترک داشته یا نداشته باشند دارای همسر محسوب می‌شوند.

بی همسر بر اثر فوت همسر: زنان یا مردانی که همسرشان فوت کرده است و تا زمان سرشماری مجدداً ازدواج نکرده‌اند، بی همسر بر اثر فوت همسر شناخته می‌شوند.

بی همسر بر اثر طلاق: زنان یا مردانی که از همسر خود بر اثر طلاق جدا شده و تا زمان سرشماری مجدداً ازدواج نکرده‌اند، بی همسر بر اثر طلاق تلقی می‌شوند.

هرگز ازدواج نکرده: زنان یا مردانی که تا زمان سرشماری همسر اختیار نکرده‌اند، هرگز ازدواج نکرده شناخته می‌شوند. زنان یا مردانی که نامزد شده ولی هنوز عقد نکرده‌اند، در این گروه قرار می‌گیرند.

دفعات تغییر وضعیت از بدون همسر به دارای همسر

تعداد دفعاتی است که وضعیت فرد در طول زندگی خود از وضعیت بدون همسر (هرگز ازدواج نکرده، بی همسر بر اثر فوت همسر یا طلاق) به وضعیت دارای همسر تغییر می‌کند. برای زنان این مفهوم برابر تعداد دفعات ازدواج در طول زندگی است، اما برای مردان فقط ازدواج‌هایی تحت این عنوان محسوب می‌شوند که فرد به هنگام وقوع ازدواج همسر دیگری نداشته و بدون همسر باشد.

فرزند زنده به دنیا آورده

نوزادی که به هنگام تولد حداقل یکی از آثار حیات (تنفس، دست و یا زدن، گریه کردن و ...) در وی دیده شود، حتی اگر بلافاصله فوت کند، فرزند زنده به دنیا آورده محسوب می‌شود.

فرزند در حال حاضر زنده

فرزندان در حال حاضر زنده برای زنان حداقل یک‌بار ازدواج کرده فرزندان هستند که از وی متولد شده و در زمان انجام سرشماری در قید حیات هستند، حتی اگر در خانوار دیگری زندگی کنند و یا حاصل از ازدواج‌های متعدد باشند.

واحد مسکونی

مکانی است که در زمان سرشماری یک یا چند خانوار در آن سکونت دارد. منظور از مکان، فضا یا محوطه‌ای محصور است که یک یا چند ورودی مستقل به معبر عمومی (کوچه، خیابان، بازار، میدان و ...) یا معبر اختصاصی (راهروی مشترک، راه پله مشترک و ...) داشته باشد.

نوع محل سکونت خانوار

واحد مسکونی معمولی: آن دسته از مکان‌های مسکونی که از مصالح سخت (آجر، سیمان، سنگ، چوب، خشت و ...) به منظور سکونت ساخته شده است، واحد مسکونی معمولی به حساب می‌آید.

نحوه تصرف محل سکونت خانوار

در این سرشماری، اطلاع مربوط به نحوه تصرف محل سکونت خانوار، در قالب طبقه‌بندی زیر گردآوری شده است:

ملکی عرصه و اعیان: این نوع نحوه تصرف مربوط به خانوارهایی است که مالک زمین (عرصه) و بنای (اعیان) واحد مسکونی خود هستند.

استیجاشمیرانات: خانوارهایی که محل سکونت خود را اجاره، رهن یا اجاره همراه با پرداخت ودیعه کرده‌اند اعم از اینکه به صورت نقدی و یا غیر نقدی می‌پردازند، نحوه تصرف آن‌ها اجاره‌ای منظور می‌شود.

سایر: نحوه تصرف محل سکونت خانواری که با هیچ‌یک از موارد پنجگانه فوق قابل انطباق نیست، در این گروه قرار می‌گیرد.

مساحت زیربنای واحد مسکونی

منظور از مساحت زیربنای واحد مسکونی، مجموع سطوح ساخته شده مسقف در بنای واحد مسکونی از قبیل اتاق، آشپزخانه، حمام، توالیت، انباری، صندوق خانه، پستو و ... است.

در واحدهای مسکونی آپارتمانی منظور از مساحت زیربنا، مساحت زیربنای خالص آپارتمان بدون در نظر گرفتن مشاعات (پارکینگ، پیلوت، راهرو یا راه پله مشترک و ...) در این گونه واحدها فضاهای مستقل مربوط به آپارتمان، حتی اگر بیرون آن واقع باشد، مانند انباری، در مساحت زیربنا منظور می‌شود.

در واحدهای مسکونی غیر آپارتمانی، مساحت تمام سطوح ساخته شده شامل راهروها، راه پله، خرپشته و ... در محاسبه مساحت زیربنا منظور می‌شود.

در مناطق روستایی، فضاهایی که در محل سکونت خانوار به منظور فعالیت‌های مرتبط با کشاورزی یا نگهداری و پرورش دام و طیور پیش‌بینی شده است، مانند انبار وسایل کشاورزی، طویله، کاهدانی و ... در مساحت زیربنای واحد مسکونی منظور نمی‌شود.

شاخص‌های به کار رفته در این نشریه

نسبت جنسی

نسبت جنسی عبارت است از نسبت تعداد مردان به زنان یا زنان به مردان که معمولاً به صورت درصد بیان می شود. در این نشریه، نسبت تعداد مردان به زنان ارائه شده است.

$$\text{نسبت جنسی} = \frac{M}{F} \times 100$$

که در آن، M تعداد مردان و F تعداد زنان است.

نسبت باسوادی

عبارت است از نسبت تعداد افراد باسواد به جمعیت ۶ ساله و بیش تر.

$$\text{نسبت باسوادی} = \frac{\text{جمعیت باسواد}}{\text{جمعیت ۶ ساله و بیش تر}} \times 100$$

جمعیت ۶ ساله و بیش تر

این نسبت در هر سن یا گروه از تقسیم تعداد افراد به کل جمعیت (۶ ساله و بیش تر) در آن سن یا گروه سنی به دست آمده و به صورت درصد بیان می شود.

نرخ فعالیت

عبارت است از نسبت تعداد جمعیت فعال (شاغل و بیکار) به جمعیت ده ساله و بیش تر.

$$\text{نرخ فعالیت} = \frac{\text{جمعیت فعال (شاغل و بیکار)}}{\text{جمعیت ده ساله و بیش تر}} \times 100$$

جمعیت ده ساله و بیش تر

این میزان در هر سن یا گروه از تقسیم جمعیت فعال (شاغل و بیکار) به کل جمعیت (۱۰ ساله و بیش تر) در آن سن یا گروه به دست آمده و به صورت درصد بیان می شود.

گزیده یافته‌ها

شهرستان شمیرانات از شهرستان‌های استان تهران که در شمال استان واقع شده است و مرکز آن شهر تجریش است. این شهرستان دارای ۲ بخش است که شامل ۴ شهر و ۳ دهستان و ۹۷ آبادی دارای سکنه است. در پایان این بخش تعداد خانوار و جمعیت شهرستان به تفکیک ساکن در نقاط شهری و روستایی و غیر ساکن (جدول ۹) ارائه شده است.

جدول ۱ - تعداد شهرها، دهستان‌ها و آبادی‌های دارای سکنه شهرستان به تفکیک بخش

بخش	شهر	دهستان	آبادی‌های دارای سکنه	کل آبادی‌ها
کل شهرستان.....	۴	۳	۴۵	۷۱
بخش رودبار قصران.....	۳	۱	۱۷	۲۸
بخش لواسانات.....	۱	۲	۲۸	۴۳

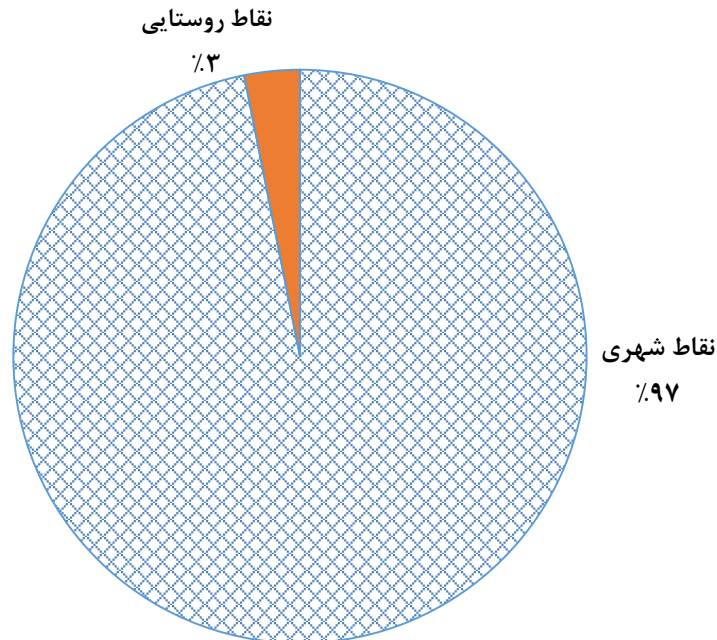
جمعیت و پراکندگی آن

در آبان ماه ۱۳۹۵، جمعیت شهرستان ۶۰۰۶۱۹ نفر بوده است که از این تعداد ۹۶/۹ درصد در نقاط شهری و ۳/۱ درصد در نقاط روستایی سکونت داشته بوده‌اند.

جدول ۲- جمعیت برحسب جنس به تفکیک وضع سکونت

غیر ساکن	ساکن		جمع	جنس
	نقاط روستایی	نقاط شهری		
۰	۱۸۷۶۵	۵۸۱۸۵۴	۶۰۰۶۱۹	مرد وزن
۰	۹۹۱۳	۲۸۷۴۵۳	۲۹۷۳۶۶	مرد
۰	۸۸۵۲	۲۹۴۴۰۱	۳۰۳۲۵۳	زن

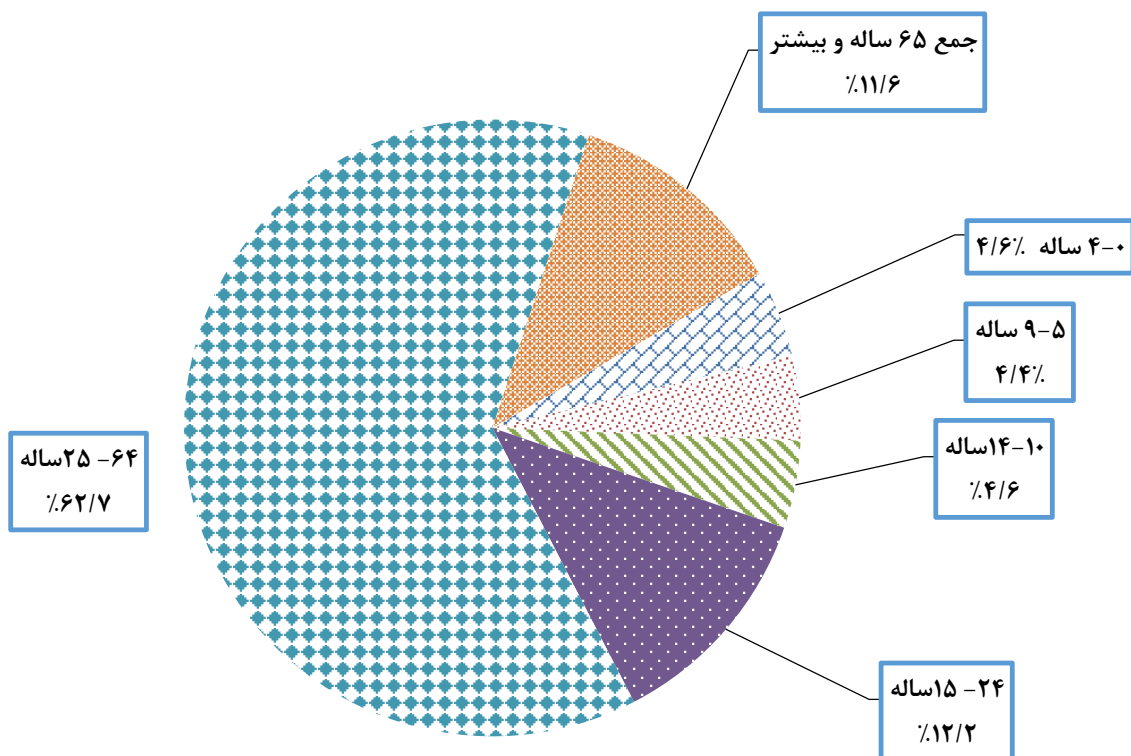
نمودار ۱- توزیع نسبی جمعیت برحسب وضع سکونت (درصد)



ساخت جنسی و سنی جمعیت

در آبان ماه ۱۳۹۵، از ۶۰۰۶۱۹ نفر جمعیت شهرستان، ۲۹۷۳۶۶ نفر مرد و ۳۰۳۲۵۳ نفر زن بوده‌اند که در نتیجه، نسبت جنسی برابر ۹۸ به دست می‌آید. به عبارت دیگر، در مقابل هر ۱۰۰ نفر زن، ۹۸ مرد وجود داشته است. این نسبت برای اطفال کمتر از چهار ساله ۱۰۷ و برای بزرگسالان (۶۵ ساله و بیشتر) ۱۱۶ بوده است. نسبت جنسی در نقاط شهری ۹۸ و در نقاط روستایی ۱۱۲ بوده است. از جمعیت شهرستان ۱۳/۶ درصد در گروه سنی کمتر از ۱۵ ساله، ۷۴/۸ درصد در گروه سنی ۱۵-۶۴ ساله و ۱۱/۶ درصد در گروه سنی ۶۵ ساله و بیشتر قرار داشته‌اند.

نمودار ۲- توزیع نسبی جمعیت بر حسب گروه‌های عمده سنی (درصد)



جدول ۳ - جمعیت برحسب سن به تفکیک جنس

نسبت جنسی	زن	مرد	مرد و زن		سن
			درصد	تعداد	
۹۸	۳۰۳۲۵۳	۲۹۷۳۶۶	۱۰۰/۰	۶۰۰۶۱۹	جمع
۱۰۷	۱۳۲۸۰	۱۴۱۵۲	۴/۶	۲۷۴۳۲	کمتر از چهار ساله
۱۰۲	۱۳۱۴۹	۱۳۴۴۸	۴/۴	۲۶۵۹۷	۵-۹ ساله
۱۰۴	۱۳۵۰۷	۱۴۰۵۸	۴/۶	۲۷۵۶۵	۱۰-۱۴ ساله
۱۰۴	۳۵۸۲۹	۳۷۱۸۱	۱۲/۲	۷۳۰۱۰	۱۵-۲۴ ساله
۹۳	۱۹۵۳۰۵	۱۸۱۰۶۵	۶۲/۷	۳۷۶۳۷۰	۲۵-۶۴ ساله
۱۱۶	۳۲۱۸۳	۳۷۴۶۲	۱۱/۶	۶۹۶۴۵	۶۵ ساله و بیش تر

مهاجرت

از آبان ماه ۱۳۹۰ تا آبان ۱۳۹۵، ۳۱۸۷۱ نفر به شهرستان وارد و یا در داخل این شهرستان جابجا شده‌اند. از این تعداد ۲۶۰۷۲ نفر به شهر تجریش وارد و یا از آن خارج شده‌اند و ۲۶۱۴ نفر به سایر شهرهای شهرستان و ۳۱۸۵ نفر به سایر قسمت‌های شهرستان وارد و یا خارج شده‌اند.

سواد

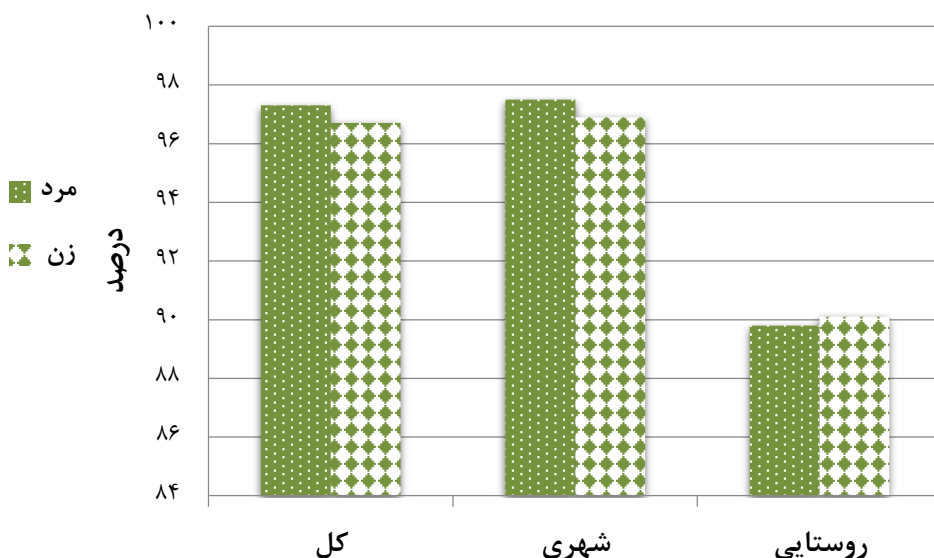
در آبان ماه ۱۳۹۵، از کل جمعیت ۶ ساله و بیش‌تر شهرستان، ۹۷ درصد باسواد بوده‌اند. نسبت باسوادی بین مردان ۹۷/۳ و در بین زنان ۹۶/۷ درصد بوده است.

جدول ۴- نسبت باسوادان در جمعیت ۶ ساله و بیش‌تر به تفکیک جنس و وضع سکونت

جمع			سن
زن	مرد	مرد و زن	
۹۶/۷	۹۷/۳	۹۷	جمعیت ۶ ساله و بیش‌تر
۹۶/۹	۹۷/۵	۹۷/۲	نقاط شهری
۹۰/۱	۸۹/۸	۸۹/۹	نقاط روستایی

نسبت باسوادی در نقاط شهری شمیرانات بین مردان ۹۷/۵، در بین زنان ۹۶/۹ درصد بوده است. این نسبت در نقاط روستایی برای مردان و زنان به ترتیب ۸۹/۸ و ۹۰/۱ درصد بوده است.

نمودار ۳- نسبت باسوادی جمعیت ۶ ساله و بیش تر به تفکیک جنس و وضع سکونت



آموزش

در آبان ماه ۱۳۹۵، از جمعیت ۶ ساله و بیشتر شهرستان ۲۲/۸ درصد در حال تحصیل بوده‌اند. این نسبت برای مردان ۲۲/۹ درصد و برای زنان ۲۲/۷ درصد بوده است.

جدول ۵- جمعیت محصلان به تفکیک جنس

شرح	مرد و زن	مرد	زن
جمع	۱۲۹۱۶۷	۶۴۲۸۷	۶۵۳۳۰

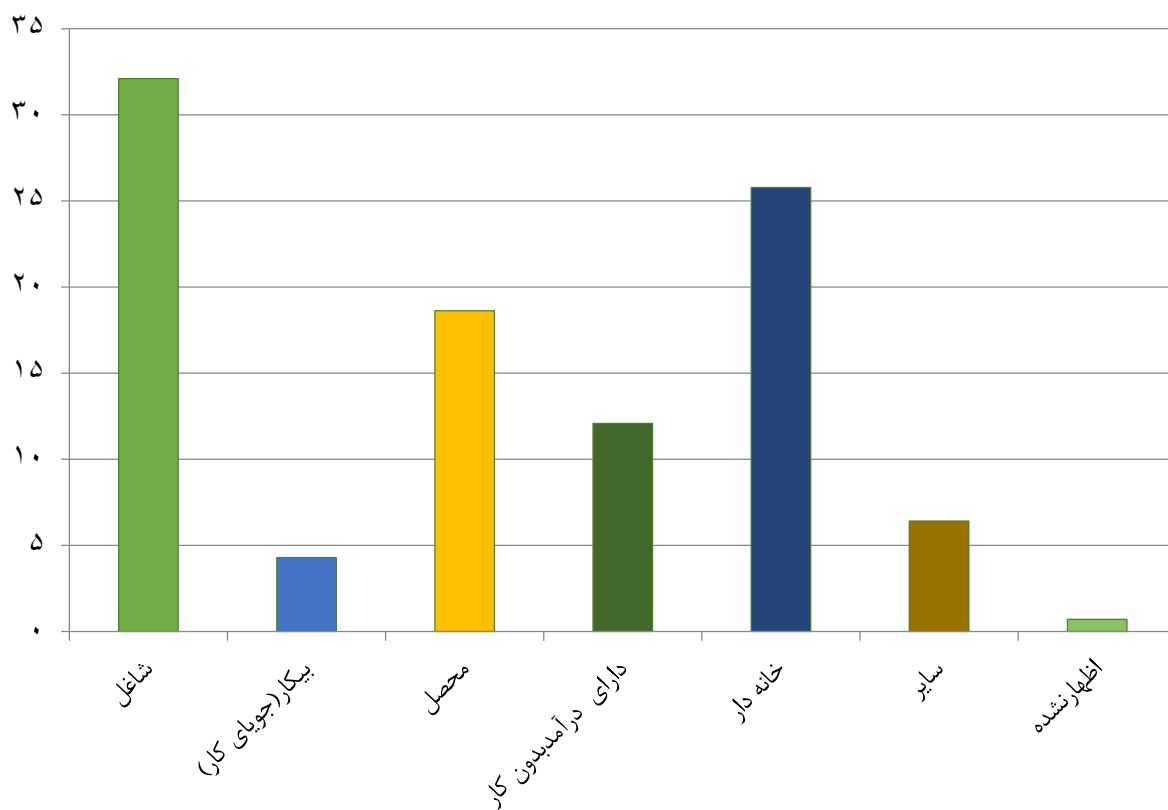
وضع فعالیت

در آبان ماه ۱۳۹۵، جمعیت فعال (افراد شاغل و بیکار) ۳۶/۴ درصد از جمعیت ۱۰ ساله و بیش تر شهرستان را تشکیل می‌داده‌اند. نسبت فعالیت جمعیت ۱۰ ساله و بیش تر در نقاط شهری، ۳۶/۴ درصد و در نقاط روستایی ۳۵ درصد بوده است. نرخ بیکاری شهرستان شمیرانات نیز ۱۱/۸ درصد بوده است.

جدول ۶- توزیع نسبی جمعیت ۱۰ ساله و بیش تر بر حسب وضع فعالیت، به تفکیک جنس و وضع سکونت

محل سکونت			وضع فعالیت
نقاط روستایی	نقاط شهری	کل	
۱۰۰/۰	۱۰۰/۰	۱۰۰/۰	جمع
۳۵/۰	۳۶/۴	۳۶/۴	جمعیت فعال
۳۲/۶	۳۲/۱	۳۲/۱	شاغل
۲/۴	۴/۳	۴/۳	بیکار(جویای کار)
۶۵/۰	۶۲/۸	۶۲/۹	جمعیت غیر فعال
۱۵/۴	۱۸/۷	۱۸/۶	محصل
۷/۳	۱۲/۲	۱۲/۱	دارای درآمد بدون کار ..
۳۳/۶	۲۵/۵	۲۵/۸	خانه دار
۸/۶	۶/۳	۶/۴	سایر
۰/۰	۰/۷	۰/۷	اظهار نشده

نمودار ۴- توزیع نسبی جمعیت ۱۰ ساله و بیش تر بر حسب وضع فعالیت



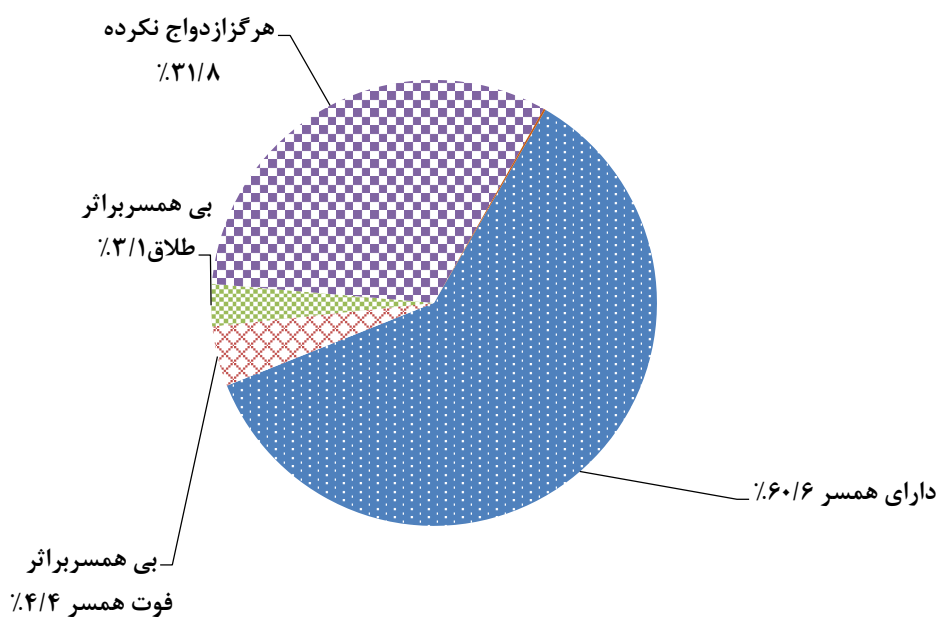
زناشویی

در آبان ماه ۱۳۹۵، در بین جمعیت ۱۰ ساله و بیش تر شهرستان ۶۲/۲ درصد از مردان و ۵۹/۱ درصد از زنان، "دارای همسر" بوده‌اند. این نسبت‌ها برای نقاط شهری به ترتیب ۶۲/۲ و ۵۸/۹ درصد و برای نقاط روستایی ۶۲/۵ و ۶۷/۲ درصد بوده است. نسبت افراد "هرگز ازدواج نکرده" در جمعیت ۱۰ ساله و بیش تر در شهرستان، برای مردان ۳۴/۴ و برای زنان ۲۹/۳ درصد بوده است این نسبت‌ها در نقاط شهری به ترتیب ۳۴/۴ و ۲۹/۴ درصد و در نقاط روستایی ۳۴/۶ و ۲۴/۴ درصد بوده است.

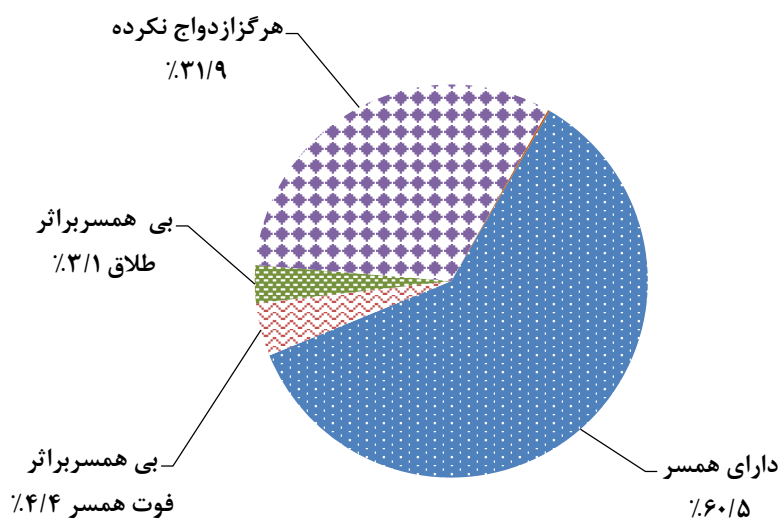
جدول ۷- توزیع نسبی جمعیت ۱۰ساله و بیش تر برحسب وضع زناشویی به تفکیک جنس و وضع سکونت

ساکن				جمع		جنس
نقاط روستایی		نقاط شهری		زن	مرد	
زن	مرد	زن	مرد			
۱۰۰/۰	۱۰۰/۰	۱۰۰/۰	۱۰۰/۰	۱۰۰/۰	۱۰۰/۰	جمع
۷۵/۶	۶۵/۳	۷۰/۵	۶۵/۴	۷۰/۷	۶۵/۴	حداقل یک بار ازدواج کرده
۶۷/۲	۶۲/۵	۵۸/۹	۶۲/۲	۵۹/۱	۶۲/۲	دارای همسر
۷/۲	۱/۳	۷/۶	۱/۱	۷/۶	۱/۱	بی‌همسر بر اثر فوت همسر
۱/۲	۱/۴	۴/۰	۲/۲	۳/۹	۲/۲	بی‌همسر بر اثر طلاق
۰/۰	۰/۰	۰/۱	۰/۰	۰/۱	۰/۰	اظهار نشده
۲۴/۴	۳۴/۶	۲۹/۴	۳۴/۴	۲۹/۳	۳۴/۴	هرگز ازدواج نکرده
۰/۰	۰/۱	۰/۰	۰/۱	۰/۰	۰/۱	اظهار نشده

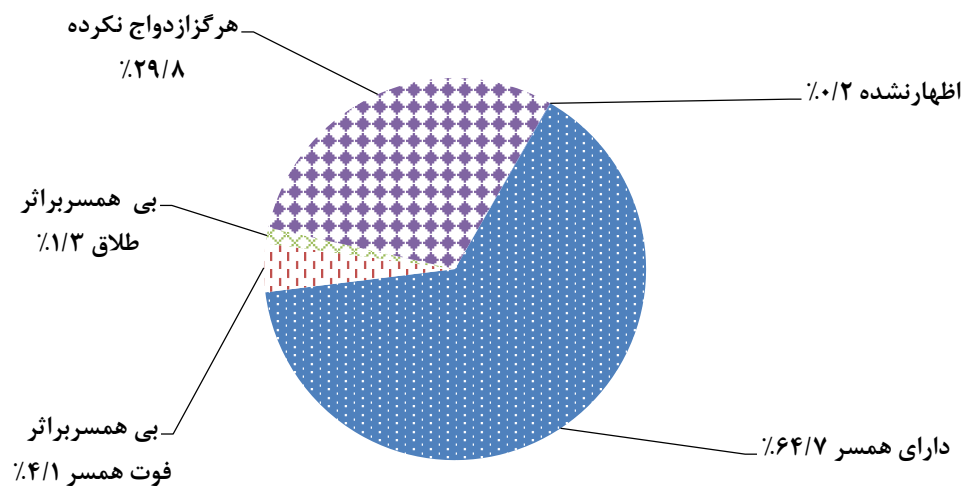
نمودار ۵- توزیع نسبی جمعیت ۱۰ساله و بیشتر شهرستان بر حسب زناشویی



نمودار ۶- توزیع نسبی جمعیت ۱۰ساله و بیشتر در نقاط شهری شهرستان بر حسب زناشویی



نمودار ۷- توزیع نسبی جمعیت ۱۰ ساله و بیشتر در نقاط روستایی شهرستان بر حسب زناشویی



نوع محل سکونت خانوار

در آبان ماه ۱۳۹۵، در کل شهرستان از ۲۰۱۰۸۸ محل سکونت، ۸۸/۳ درصد واحد مسکونی آپارتمانی و ۱۰/۲ درصد واحد مسکونی غیر آپارتمانی بوده است. این نسبت ها در نقاط شهری ۸۹/۴ و ۹/۱ درصد و در نقاط روستایی ۳۶/۸ و ۵۹/۱ درصد بوده است.

جدول ۸- وضعیت سکونت خانوارهای شهرستان بر حسب نوع محل سکونت و به تفکیک نقاط شهری و روستایی

ساکن در نقاط روستایی	ساکن در نقاط شهری	جمع	نوع محل سکونت
۴۲۸۰	۱۹۶۸۰۸	۲۰۱۰۸۸	جمع
۱۵۷۳	۱۷۶۰۲۰	۱۷۷۵۹۳	واحد مسکونی آپارتمانی
۲۵۲۹	۱۷۸۹۵	۲۰۴۲۴	واحد مسکونی غیر آپارتمانی(خانه های معمولی)
۱	۲۴۸	۲۴۹	آلونک، زاغه یا موارد مشابه
۱۶۷	۲۴۶۳	۲۶۳۰	سایر
۱۰	۱۸۲	۱۹۲	اظهار نشده.....

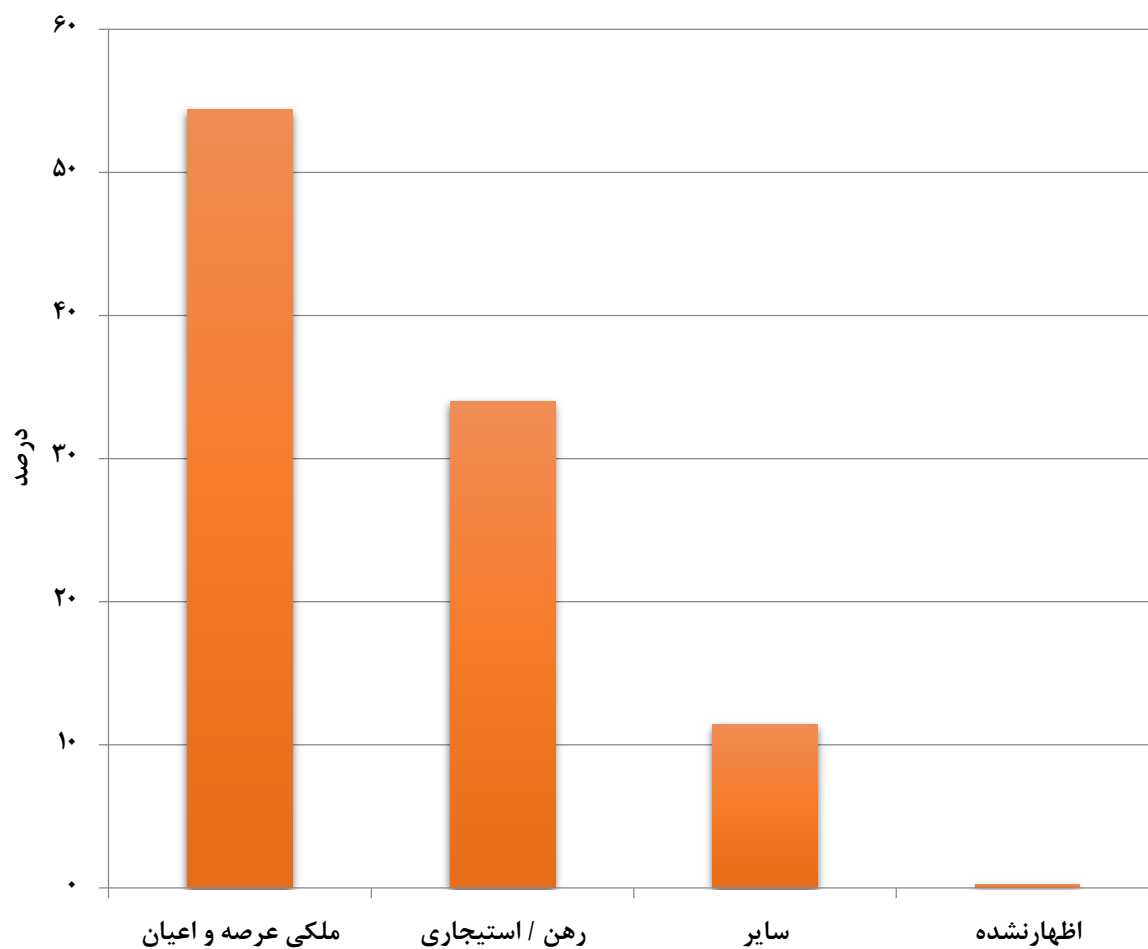
نحوه تصرف محل سکونت خانوار

در آبان ماه ۱۳۹۵، از ۲۰۰۶۵۹ خانوار معمولی ساکن و گروهی در واحدهای مسکونی معمولی شهرستان، ۵۴/۴ درصد مالک عرصه و اعیان محل سکونت خود و ۳۳/۹ درصد اجاره‌نشین بوده‌اند. این نسبت‌ها در نقاط شهری به ترتیب ۵۴ و ۳۴/۳ درصد و در نقاط روستایی ۶۶/۱ و ۲۲/۷ درصد بوده است.

جدول ۹ - توزیع نسبی خانوارهای شهرستان در واحدهای مسکونی معمولی بر حسب نحوه تصرف محل سکونت به تفکیک نقاط شهری و روستایی

نحوه تصرف	جمع	ساکن در نقاط شهری	ساکن در نقاط روستایی
جمع	۱۰۰/۰	۱۰۰/۰	۱۰۰/۰
ملکی عرصه و اعیان (زمین و بنا)	۵۴/۴	۵۴/۰	۶۶/۱
اجاره‌ای	۳۳/۹	۳۴/۳	۲۲/۷
سایر	۱۱/۴	۱۱/۴	۱۱/۰
اظهار نشده	۰/۳	۰/۳	۰/۲

نمودار ۸- توزیع نسبی خانوارهای معمولی ساکن و گروهی در واحدهای مسکونی معمولی بر حسب نحوه تصرف محل سکونت



مساحت زیر بنای واحدهای مسکونی معمولی

در آبان ماه ۱۳۹۵، ۱۹۸۰۱۷ واحد مسکونی معمولی در شهرستان وجود داشته است که از این تعداد ۷ درصد دارای مساحت ۵۰ مترمربع و کمتر، ۸/۷ درصد ۵۱ تا ۷۵ مترمربع و ۱۸/۱ درصد ۸۱ تا ۱۰۰ مترمربع مساحت داشته‌اند. در مناطق شهری این نسبت‌ها به ترتیب ۶/۸، ۸، ۱۸/۱ درصد و در مناطق روستایی به ترتیب ۱۷/۹، ۳۸/۹ و ۱۶/۷ درصد بوده است.

جدول ۱۰ - واحدهای مسکونی معمولی بر حسب مساحت زیربنا به تفکیک نقاط شهری و روستایی

نقاط روستایی	نقاط شهری	جمع	شرح
۴۱۰۲	۱۹۳۹۱۵	۱۹۸۰۱۷	جمع.....
۷۳۶	۱۳۱۴۵	۱۳۸۸۱	۵۰ مترمربع و کمتر.....
۱۵۹۴	۱۵۵۷۲	۱۷۱۶۶	۷۵-۵۱ مترمربع.....
۵۶۵	۶۳۴۶	۶۹۱۱	۸۰-۷۶ مترمربع.....
۶۸۴	۳۵۰۷۵	۳۵۷۵۹	۱۰۰-۸۱ مترمربع.....
۳۲۸	۶۴۷۸۳	۶۵۱۱۱	۱۵۰-۱۰۱ مترمربع.....
۹۶	۳۳۱۰۹	۳۳۲۰۵	۲۰۰-۱۵۱ مترمربع.....
۶۴	۲۲۸۶۳	۲۲۹۲۷	۲۰۱ مترمربع و بیشتر.....
۳۵	۳۰۲۲	۳۰۵۷	اظهار نشده.....

جدول ۱۱ - جمعیت و خانوار شهرستان بر حسب تقسیمات کشوری ۱۳۹۵

خانوار	زن	مرد	جمعیت	شرح
۲۰۳۹۸۱	۳۰۳۲۵۳	۲۹۷۳۶۶	۶۰۰۶۱۹	کل شهرستان
۱۹۷۴۹۵	۲۹۴۴۰۱	۲۸۷۴۵۳	۵۸۱۸۵۴	ساکن در نقاط شهری
۲۲۹۴	۳۲۸۱	۳۶۶۴	۶۹۴۵	شهر فشم
۱۱۹۷	۱۶۷۳	۱۷۵۰	۳۴۲۳	شهرشمشک
۱۸۷۸۷۴	۲۸۰۶۱۹	۲۷۲۷۲۱	۵۵۳۳۴۰	شهر تجریش
۶۱۳۰	۸۸۲۸	۹۳۱۸	۱۸۱۴۶	شهر لواسان
۶۴۸۶	۸۸۵۲	۹۹۱۳	۱۸۷۶۵	ساکن در نقاط روستایی
۲۴۷۸	۳۳۹۴	۳۶۵۷	۷۰۵۱	دهستان رودبار قصران
۲۰۴۵	۲۸۶۳	۳۱۷۱	۶۰۳۴	دهستان لواسان بزرگ
۱۹۶۳	۲۵۹۵	۳۰۸۵	۵۶۸۰	دهستان لواسان کوچک
۰	۰	۰	۰	غیر ساکن