



سازمان برنامه و بودجه کشور
سازمان مدیریت و برنامه ریزی استان تهران
معاونت آمار و اطلاعات

نتایج تفصیلی
سرشماری عمومی نفوس و مسکن ۱۳۹۵
شهرستان فیروزکوه



نشانه‌ها	
-	آمار گردآوری نشده است.
۰۰۰	آمار در دسترس نیست.
×	ذاتاً یا عملاً وجود ندارد.
××	جمع و محاسبه غیر ممکن یا بی‌معنی است.
	رقم کمتر از نصف واحد است.
//	رقم (نسبت) ناچیز و قابل صرف‌نظر کردن است.
*	رقم غیر قطعی است.
**	رقم جنبه تخمینی دارد.
⊙	به دلیل حفظ محرمانگی، رقم قابل انتشار نیست.

اختلاف در سرجمع‌ها به علت سراسر کردن ارقام است. محاسبه نسبت‌ها و شاخص‌ها قبل از سراسر کردن ارقام صورت گرفته است.

<input type="checkbox"/>	سازمان مدیریت و برنامه ریزی استان تهران
<input type="checkbox"/>	نتایج تفصیلی سرشماری عمومی نفوس و مسکن - ۱۳۹۵ شهرستان فیروزکوه
<input type="checkbox"/>	نظارت کلی بر فرآیند تهیه و تولید : مسعود افشین
<input type="checkbox"/>	تهیه کننده : پروین سلیمی یکتا
<input type="checkbox"/>	تاریخ انتشار: زمستان ۱۳۹۶
<input type="checkbox"/>	آدرس: خیابان شهید دستگردی، خیابان نفت شمالی، نبش خیابان دوازدهم، پلاک ۳۲
<input type="checkbox"/>	تلفن: ۲۲۹۰۱۲۳۳
<input type="checkbox"/>	دورنگار: ۲۲۹۰۱۲۳۴
<input type="checkbox"/>	www.amar.thmporg.ir

پیشگفتار

سرشماری عمومی نفوس و مسکن یکی از عمده‌ترین راه‌های شناخت کشورها برای برنامه‌ریزی، نظارت، کنترل و ارزیابی خدمات و فعالیت‌های ملی و منطقه‌ای می‌باشد. دولت‌ها، همواره کوشیده‌اند از طریق سرشماری، تعداد جمعیت کشور و برخی از ویژگی‌های عمده مربوط به آن را جمع‌آوری کنند.

سرشماری با ارائه‌ی یک تصویر کلی از اندازه، ساختار و ویژگی‌های جمعیت، یکی از منابع اصلی برنامه‌ریزی در زمینه‌های اقتصادی، اجتماعی و فرهنگی به شمار آمده و با ترسیم وضعیت موجود، آگاهی‌های لازم برای تهیه برنامه‌های توسعه را در اختیار سیاست‌گذاران، برنامه‌ریزان و مسؤولان کشور قرار می‌دهد. همچنین سرشماری عمومی نفوس و مسکن، با ارائه‌ی چارچوب‌های آماری لازم برای اجرای طرح‌های آماری نمونه‌ای در حوزه‌های مربوط به جمعیت و خانوار، یکی از ارکان اصلی و زیربنایی نظام آماری کشور محسوب می‌گردد.

سرشماری عمومی نفوس و مسکن در ایران به موجب قانون هر ده سال یک‌بار به مرحله اجرا در می‌آید. نخستین سرشماری عمومی نفوس و مسکن در سال ۱۳۳۵ به وسیله اداره آمار عمومی و سرشماری‌های بعدی در سال‌های ۱۳۴۵، ۱۳۵۵، ۱۳۶۵، ۱۳۷۵، ۱۳۸۵ و به دلایل خاص خود نیز در سال ۱۳۹۰ به وسیله مرکز آمار ایران اجرا گردید. سرشماری ۱۳۹۵، هشتمین سرشماری عمومی نفوس و مسکن کشور است که به دو روش سرشماری اینترنتی (۳ تا ۲۴ مهرماه) و اجرای سرشماری با تبلت (۲۵ مهر تا ۲۵ آبان ماه) در سراسر کشور اجرا گردید.

سرشماری ۱۳۹۵ دارای ویژگی‌هایی است که آن را از سرشماری‌های پیشین متمایز می‌کند. در این طرح ملی برای اولین بار از شیوه‌های ترکیبی در جمع‌آوری داده‌ها (شامل: تبلت، اینترنت و تلفن) استفاده گردید. حذف فرایند بایگانی فرم‌ها و پرسشنامه‌های سرشماری، استفاده از فایل پشتیبان در تبلت، همگام نمودن داده‌های سامانه اینترنتی و تبلت و همچنین ادیت هم‌زمان با تکمیل فرم و حین اجرای عملیات میدانی، از دیگر ویژگی‌های متمایز این سرشماری به شمار می‌رود. به منظور اجرای موثرتر سرشماری، گزارشات خطا و هشدار در سطح حوزه، جهت آگاهی ماموران و کارشناسان از طریق تبلت به صورت به روز ارائه می‌گردید و همچنین از سامانه اینترنتی و آمارگیری تلفنی برای تکمیل اطلاعات خانوارهای غایب استفاده می‌شد. در نهایت با استفاده و پیاده‌سازی اتاق کنترل، کیفیت و سرعت اجرای سرشماری مورد رصد قرار می‌گرفت.

دستاورد این سرشماری، فراهم آمدن اطلاعات وسیعی است که در قالب جدول‌های متعدد و به تناسب نیاز در سطوح جغرافیایی معین قابل ارائه است. نشریه‌ی حاضر که تحت عنوان "نتایج تفصیلی سرشماری عمومی نفوس و مسکن سال ۱۳۹۵" ارائه می‌شود، حاوی گزیده‌ای از مهم‌ترین یافته‌های سرشماری است. این نشریه در سطح کل استان و ۱۶ شهرستان و با قالبی یکسان، تهیه و منتشر شده است. همچنین کلیه اطلاعات تفصیلی به تفکیک شهرستان‌ها تهیه و در قالب لوح فشرده الکترونیکی ارائه می‌گردد. امکان دستیابی به نسخه الکترونیکی تمامی نشریات نیز در وب سایت سازمان به نشانی اینترنتی www.amar.thmporg.ir فراهم می‌باشد.

در اینجا توضیح چند نکته ضروری است:

در پاره‌ای از جدول‌ها، ویژگی‌های جمعیت غیر ساکن به طور جداگانه ارائه نشده و در بخش جمعیت کل منظور شده است. بنابراین در جدول‌هایی که اطلاعات به تفکیک "نقاط شهری" و "نقاط روستایی" ارائه شده ولی اطلاعات جمعیت غیر ساکن به طور مستقل داده نشده است، جمع ارقام "نقاط شهری" و "نقاط روستایی" با رقم مربوط به جمعیت کل برابر نخواهد بود که این اختلاف مربوط به جمعیت غیر ساکن است.

همچنین واحدهای مسکونی معمولی که در این سرشماری مورد مطالعه قرار گرفته‌اند فقط شامل آن دسته از واحدهای مسکونی است که در زمان سرشماری محل زندگی و سکونت خانوار بوده‌اند. آن دسته از واحدهای مسکونی که در زمان انجام سرشماری به دلایل مختلف خالی از سکنه بوده‌اند - مانند واحدهای مسکونی آماده برای فروش یا اجاره و یا واحدهایی که به عنوان اقامتگاه دوم مورد استفاده خانوار قرار می‌گیرند - در این مطالعه منظور نشده‌اند.

به‌طور قطع، همکاری‌های ارزنده مردم شریف استان و همراهی مؤثر سازمان‌های شرکت‌کننده در اجرای سرشماری، نقشی اساسی در اجرای موفق سرشماری داشته است. سازمان مدیریت و برنامه ریزی استان تهران به این وسیله، مراتب سپاس خود را به محضر مردم بزرگوار استان و تمامی افراد و دستگاه‌هایی که در اجرای سرشماری مشارکت داشته‌اند، تقدیم می‌دارد.

نعمت اله ترکی

رییس سازمان مدیریت و برنامه ریزی استان تهران

فهرست مندرجات

صفحه

عنوان

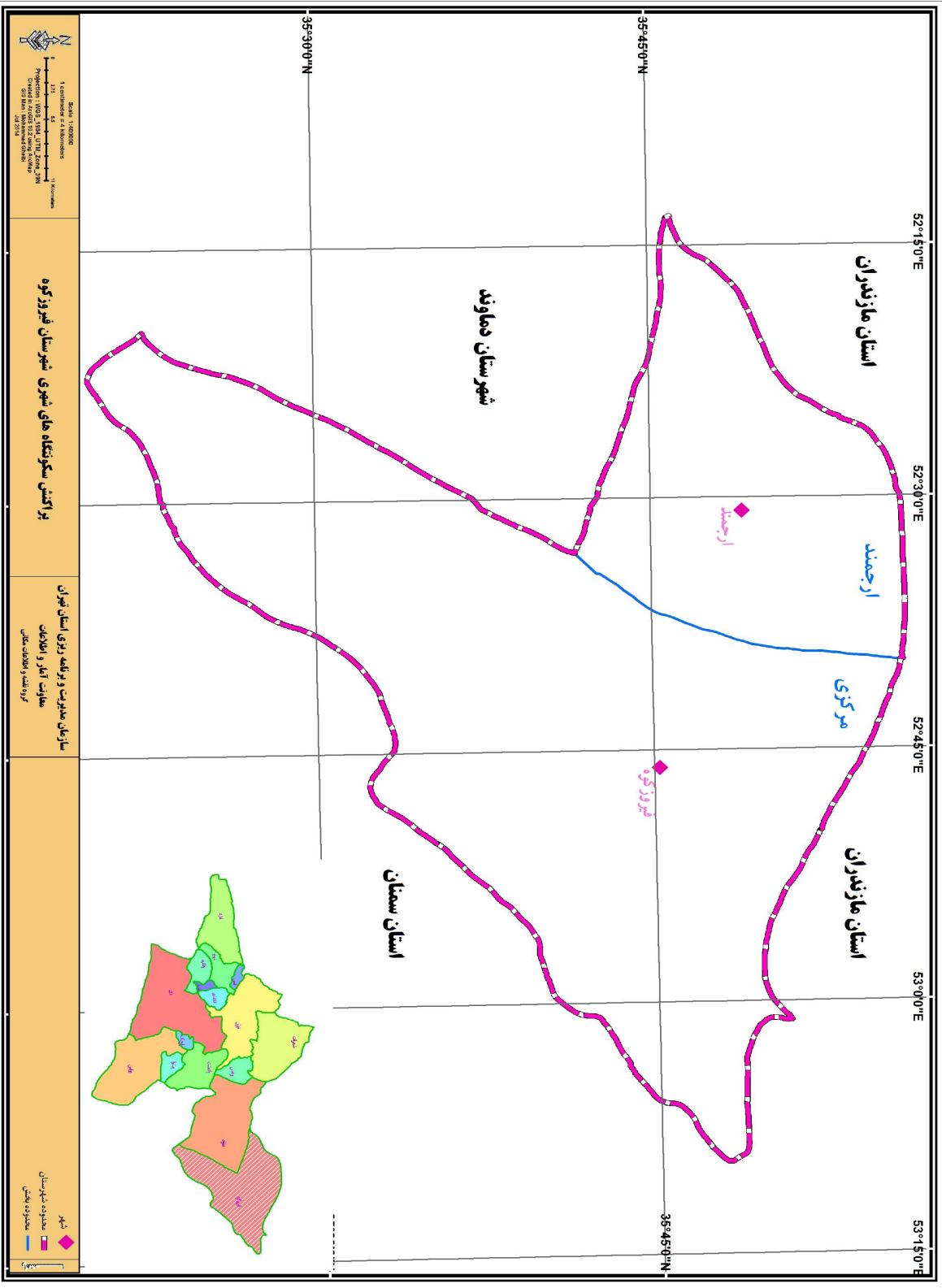
۱۳	تعاریف و مفاهیم به کار رفته در این نشریه
۱۹	شاخص‌های به کار رفته در این نشریه
۲۰	گزیده یافته‌ها

جدول‌های آماری

۲۰	جدول ۱ - تعداد شهرها، دهستان‌ها و آبادی‌های دارای سکنه شهرستان به تفکیک بخش
۲۱	جدول ۲ - جمعیت بر حسب جنس به تفکیک وضع سکونت
۲۵	جدول ۳ - جمعیت بر حسب سن به تفکیک جنس
۲۵	جدول ۴ - جمعیت بر حسب جنس و نوع خانوار
۲۶	جدول ۵ - مهاجران وارد شده طی ۵ سال گذشته بر حسب آخرین محل اقامت قبلی به تفکیک جنس، نقاط شهری و روستایی
۲۹	جدول ۶ - مهاجران وارد شده طی ۵ سال گذشته بر حسب مدت اقامت در محل سرشماری به تفکیک نقاط شهری و روستایی
۳۰	جدول ۷ - نسبت باسوادان در جمعیت ۶ ساله و بیش تر بر حسب سن به تفکیک جنس و وضع سکونت
۳۱	جدول ۸ - درصد جمعیت ۶ تا ۲۴ ساله در حال تحصیل بر حسب سن به تفکیک جنس و وضع سکونت
۳۲	جدول ۹ - توزیع نسبی جمعیت ۱۰ ساله و بیش تر بر حسب وضع فعالیت، به تفکیک جنس و وضع سکونت
۳۴	جدول ۱۰ - توزیع نسبی جمعیت ۱۰ ساله و بیش تر بر حسب وضع زناشویی به تفکیک جنس و وضع سکونت
۳۷	جدول ۱۱ - جمعیت زنان ۱۰ تا ۵۴ ساله بر حسب سن و تعداد فرزندان زنده به دنیا آمده، تعداد فرزندان در حال حاضر زنده و تعداد فرزندان زنده به دنیا آمده و در حال حاضر زنده در ۳۶۵ روز گذشته به تفکیک سن مادر و مناطق شهری و روستایی
۳۹	جدول ۱۲ - خانوار بر حسب نوع و به تفکیک وضع سکونت
۳۹	جدول ۱۳ - خانوارهای معمولی بر حسب جنس سرپرست و تعداد افراد در خانوار
۴۰	جدول ۱۴ - خانوارهای معمولی ساکن و گروهی بر حسب نوع محل سکونت و به تفکیک نقاط شهری و روستایی
۴۱	جدول ۱۵ - توزیع نسبی خانوارهای معمولی ساکن و گروهی در واحدهای مسکونی معمولی بر حسب نحوه تصرف محل سکونت به تفکیک نقاط شهری و روستایی
۴۳	جدول ۱۶ - تعداد واحدهای مسکونی معمولی بر حسب مساحت زیربنا به تفکیک نقاط شهری و روستایی
۴۴	جدول ۱۷ - جمعیت و خانوار شهرستان بر حسب تقسیمات کشوری ۱۳۹۵

نمودارها

- نمودار ۱- توزیع نسبی جمعیت برحسب وضع سکونت (درصد) ۲۱
- نمودار ۲- توزیع نسبی جمعیت بر حسب گروه‌های عمده سنی (درصد) ۲۲
- نمودار ۳- هرم سنی - جنسی جمعیت شهرستان ۲۳
- نمودار ۴- هرم سنی - جنسی جمعیت نقاط شهری ۲۳
- نمودار ۵- هرم سنی - جنسی جمعیت نقاط روستایی ۲۴
- نمودار ۶- تعداد مهاجران وارد شده طی ۵ سال گذشته برحسب مبدأ و مقصد مهاجرت ۲۷
- نمودار ۷- هرم سنی - جنسی مهاجران وارد شده طی ۵ سال گذشته به نقاط شهری ۲۸
- نمودار ۸- هرم سنی - جنسی مهاجران وارد شده طی ۵ سال گذشته به نقاط روستایی ۲۸
- نمودار ۹- نسبت باسوادان جمعیت ۶ ساله و بیش‌تر به تفکیک جنس و وضع سکونت ۳۰
- نمودار ۱۰- توزیع نسبی جمعیت ۱۰ ساله و بیش‌تر بر حسب وضع فعالیت (درصد) ۳۳
- نمودار ۱۱- توزیع نسبی جمعیت ۱۰ ساله و بیش‌تر شهرستان بر حسب زناشویی ۳۵
- نمودار ۱۲- توزیع نسبی جمعیت ۱۰ ساله و بیش‌تر در نقاط شهری شهرستان بر حسب زناشویی ۳۵
- نمودار ۱۳- توزیع نسبی جمعیت ۱۰ ساله و بیش‌تر در نقاط روستایی شهرستان بر حسب زناشویی ۳۶
- نمودار ۱۴- تعداد فرزندان زنده به‌دنیا آمده برحسب گروه‌های سنی زنان ۵۴-۱۰ ساله شهرستان ۳۸
- نمودار ۱۵- تعداد فرزندان زنده به‌دنیا آمده برحسب گروه‌های سنی زنان ۵۴-۱۰ ساله نقاط شهری ۳۸
- نمودار ۱۶- تعداد فرزندان زنده به‌دنیا آمده برحسب گروه‌های سنی زنان ۵۴-۱۰ ساله نقاط روستایی ۳۸
- نمودار ۱۷- توزیع نسبی خانوارهای معمولی ساکن و گروهی در واحدهای مسکونی معمولی بر حسب نحوه تصرف محل سکونت ۴۲



Scale: 1:100,000
 1 centimeter = 4 kilometers
 Projection: UTM, UTM Zone 39N
 Datum: Tehran datum
 1975

پراکنش سکونتگاه های شهری - شهرستان فیروزکوه

سازمان مدیریت و برنامه ریزی استان تهران
 معاونت آمایش و اطلاعات
 گروه نقشه و اطلاعات مکانی

شهر
 محدوده شهرستان
 محدوده ملی

تعاریف و مفاهیم به کار رفته در این نشریه

جمعیت (جامعه مورد سرشماری)

اعضای همه خانوارهای معمولی ساکن، مؤسسه‌ای و گروهی که اقامتگاه معمولی آنان در زمان سرشماری در ایران قرار دارد و نیز اعضای تمامی خانوارهای معمولی غیرساکن کشور، جامعه مورد سرشماری را تشکیل می‌دهند. اعضای هیئت‌های سیاسی و سفارتخانه‌های خارجی در ایران و افراد خانوار آنان جزو جامعه مورد سرشماری محسوب نمی‌شوند، اما ایرانیان عضو هیئت‌های سیاسی و سفارتخانه‌های ایران در خارج از کشور و افراد خانوار آنان، جزو جامعه مورد سرشماری به حساب می‌آیند.

خانوار معمولی

خانوار معمولی از چند نفر تشکیل می‌شود که با هم در یک اقامتگاه زندگی می‌کنند، با یکدیگر هم‌خرج هستند و معمولاً با هم غذا می‌خورند. در مواردی خانوار معمولی می‌تواند یک نفره باشد.

خانوار معمولی ساکن

خانواری که در اقامتگاه ثابت (مکان‌های محل سکونت ساخته شده از مصالح سخت و نیز چادر ثابت، آلونک، کپر و ...) سکونت دارد، "خانوار معمولی ساکن" نامیده می‌شود.

خانوار معمولی غیر ساکن

خانواری که در زمان سرشماری در اقامتگاه ثابتی سکونت ندارد، "خانوار معمولی غیرساکن" نامیده می‌شود. این دسته از خانوارها سه گروه زیر را در بر می‌گیرد:

- ۱- خانوارهایی که در زمان سرشماری در کوچ به سر می‌برند و یا در خارج شهرها و آبادی‌ها در سرپناه قابل حمل زندگی می‌کنند.
- ۲- خانوارهایی که در محل ثابتی زندگی نمی‌کنند و به طور مداوم محل زندگی خود را تغییر می‌دهند، مانند کولی‌ها.
- ۳- خانوارهایی که محل زندگی مشخصی ندارند و شب‌ها معمولاً در پارک‌ها، خرابه‌ها، زیرپل‌ها و ... بیتوته می‌کنند.

خانوار گروهی

مجموعه افرادی که تمام یا اغلب آنان به دلیل دارا بودن شرایط خاص (به‌طور عمده داشتن ویژگی مشترک) اقامتگاه مشترکی را برای سکونت خود انتخاب کرده‌اند و به طور مشترک امور زندگی در آن اقامتگاه را اداره می‌کنند خانوار گروهی نامیده می‌شود.

خانوار مؤسسه‌ای

مجموع افرادی که به دلیل داشتن هدف یا ویژگی‌های مشترک با هم در یک مؤسسه زندگی می‌کنند و آن مؤسسه بنا بر مجوز یا براساس مقررات و ضوابط معینی مسئولیت منزل دادن (ارائه محل سکونت همراه با خدمات و تسهیلات) به آنان را بر عهده دارد خانوار مؤسسه‌ای نامیده می‌شود نمونه‌های مشخصی از خانوارهای مؤسسه‌ای عبارتند از:

پادگان‌ها و پاسگاه‌های نظامی و انتظامی، خوابگاه‌های دانشجویی که تحت مدیریت یکی از دانشگاه‌ها اداره می‌شود بجز خوابگاه‌های متأهلین، آسایشگاه‌های روانی و ...

اقامتگاه معمولی

اقامتگاه معمولی خانوار، محلی است که خانوار در زمان سرشماری در آن جا زندگی می‌کند، مشروط بر این‌که اقامتگاه دیگری نداشته باشد. اقامتگاه معمولی آن دسته از خانوارهای معمولی ساکن که در زمان سرشماری بیش از یک اقامتگاه دارد، محلی است که بیش‌ترین مدت سال را در آن جا به سر می‌برند.

شهر (نقطه شهری)

منظور از شهر، هر یک از نقاط جغرافیایی است که دارای شهرداری باشد.

آبادی (نقطه روستایی)

آبادی به مجموعه یک یا چند مکان و اراضی به هم پیوسته (اعم از کشاورزی و غیر کشاورزی) گفته می‌شود که خارج از محدوده شهرها واقع شده و دارای محدوده‌ی ثبتی یا عرفی مستقل باشد. اگر آبادی در زمان سرشماری، محل سکونت خانوار یا خانوارهایی باشد، "داری سکنه" و در غیر این صورت، "خالی از سکنه" تلقی می‌شود.

جمعیت ساکن در نقاط شهری

منظور از جمعیت ساکن در نقاط شهری در هریک از محدوده‌های بخش، شهرستان، شهرستان یا کشور، جمعیت تمامی شهرهایی است که در همان محدوده قرار دارد و جمعیت هر شهر، عبارت است از مجموع تعداد اعضای همه خانوارهای معمولی ساکن، مؤسسه‌ای و گروهی که اقامتگاه معمولی آنان در زمان سرشماری در آن شهر واقع است.

جمعیت ساکن در نقاط روستایی

منظور از جمعیت ساکن در نقاط روستایی در هریک از محدوده‌های دهستان، بخش، شهرستان، شهرستان یا کشور، جمعیت تمامی آبادی‌هایی است که در همان محدوده قرار دارد و جمعیت هر آبادی، عبارت است از مجموع تعداد اعضای همه خانوارهای معمولی ساکن، مؤسسه‌ای و گروهی که اقامتگاه معمولی آنان در زمان سرشماری در آن آبادی واقع است.

جمعیت غیر ساکن

منظور از جمعیت غیر ساکن در هریک از محدوده‌های شهرستان، شهرستان یا کشور، جمعیت تمامی خانوارهای معمولی غیر ساکنی است که در همان محدوده سرشماری شده‌اند.

سرپرست خانوار

منظور از "سرپرست خانوار"، عضوی از خانوار است که در خانوار به این عنوان شناخته می‌شود. سرپرست خانوار که معمولاً مسئولیت تأمین تمام یا بخش عمده‌ای از هزینه‌های خانوار یا تصمیم‌گیری در مورد نحوه هزینه کردن درآمدهای خانوار را بر عهده دارد. بدیهی است که در خانوار یک‌نفره، همان شخص سرپرست خانوار است.

ترکیب خانوار

با توجه به نحوه بستگی اعضای خانوار با سرپرست، خانوارهای معمولی به گروه‌های زیر تقسیم می‌شوند:

خانوار یک نفره: خانواری است که تنها دارای یک عضو باشد.

خانوار هسته‌ای: خانواری است که فقط از یک خانواده هسته‌ای ترکیب شده باشد. خانواده هسته‌ای دارای یکی از صورت‌های زیر است:

- یک زوج ازدواج کرده بدون فرزندان.

- یک زوج با یک یا چند فرزند.

- پدر با فرزندان.

- مادر با فرزندان.

خانوار گسترده: خانواری است که یکی از ترکیبات زیر را دارا باشد:

- یک خانواده هسته‌ای به انضمام خویشاوندان.

- دو یا چند خانواده هسته‌ای خویشاوند با یکدیگر بدون وجود افراد دیگر.

- دو یا چند خانواده هسته‌ای خویشاوند با یکدیگر به ضمیمه افراد دیگری که حداقل با یکی از این خانواده‌ها خویشاوند باشند.

- دو یا چند فرد خویشاوند که هیچکدام یک خانواده هسته‌ای را ایجاد نکنند.

خانوار مرکب: خانواری است که یکی از ترکیبات زیر را دارا باشد:

- یک خانواده هسته‌ای به انضمام افراد دیگر که برخی از آن‌ها خویشاوند خانواده هسته‌ای هستند و برخی دیگر خویشاوند نیستند.

- یک خانواده هسته‌ای به انضمام افرادی که هیچکدام خویشاوند خانواده هسته‌ای نیستند.

- دو یا چند خانواده هسته‌ای خویشاوند با یکدیگر به انضمام افراد دیگری که برخی از آن‌ها با حداقل یکی از خانواده‌های هسته‌ای

خویشاوند هستند و برخی دیگر با هیچ یک از آن‌ها خویشاوند نیستند.

- دو یا چند خانواده هسته‌ای خویشاوند به انضمام افرادی که هیچ‌یک از آن‌ها خویشاوند هیچکدام از خانواده‌ها نیستند.

- دو یا چند خانواده هسته‌ای غیر خویشاوند با یکدیگر با افراد دیگر یا بدون حضور فرد دیگر.

- دو یا چند فرد که با هم خویشاوند هستند ولی تشکیل خانواده هسته‌ای نمی‌دهند به انضمام افراد غیر خویشاوند.

- خانواری که فقط از افراد غیر خویشاوند ترکیب شده است.

به بیان دیگر خانوار مرکب هر خانوار معمولی است که حداقل یک عضو آن غیر خویشاوند باشد.

سن

منظور از سن، تعداد سال‌های کاملی است که از زمان تولد فرد گذشته است.

مهاجران وارد شده

آن دسته از اعضای خانوارهای معمولی ساکن، گروهی و دستجمعی که شهر یا آبادی محل اقامت خود را در فاصله سال‌های ۱۳۷۵ تا ۱۳۹۵ تغییر داده‌اند، مهاجر شناخته می‌شوند.

محل اقامت قبلی

منظور آخرین اقامتگاه معمولی مهاجران وارد شده طی سال‌های ۱۳۷۵ تا ۱۳۹۵ به هر شهر یا آبادی، قبل از مهاجرت است. شهرستان و شهرستان محل اقامت قبلی بر اساس محدوده فعلی تقسیمات کشوری و وضعیت شهر یا آبادی بودن آن بر اساس وضعیت زمان ترک محل اقامت قبلی تعیین می‌شود.

مدت اقامت

منظور از مدت اقامت در همین شهر یا آبادی، مدت آخرین دوره اقامت پیوسته مختموم به زمان سرشماری فرد مهاجر در شهر یا آبادی محل سرشماری است.

باسواد

کسانی که می‌توانند به فارسی یا هر زبان دیگری متن ساده‌ای را بخوانند و بنویسند خواه مدرک رسمی داشته یا نداشته باشند، باسواد تلقی می‌شوند.

همه محصلان از جمله نوآموزان سال اول ابتدایی و سوادآموزان نهضت سوادآموزی نیز باسواد به حساب می‌آیند.

وضع فعالیت

در این سرشماری، وضع فعالیت افراد در ۷ روز پیش از مراجعه مأمور سرشماری مورد نظر است. هریک از افراد از این نظر و با توجه به تعریف کار، در یکی از گروه‌های زیر قرار می‌گیرند:

شاغل: فردی که مطابق با تعریف کار و مصادیق آن در ۷ روز پیش از مراجعه مأمور سرشماری حداقل یک ساعت کار کرده، هر چند در شغل معمولی خود کار نکرده باشد، شاغل محسوب می‌شود. علاوه بر این، افراد دارای شرایط زیر نیز شاغل به حساب می‌آیند:

- افرادی که دارای شغلی هستند ولی در ۷ روز پیش از مراجعه مأمور سرشماری حداقل یک ساعت کار نکرده‌اند.
- افرادی که در فعالیت‌های کشاورزی برای خود کار می‌کنند و به دلیل فصلی بودن کارشان در ۷ روز پیش از مراجعه مأمور سرشماری کار نکرده‌اند.

- افرادی که به دلیل نوبتی بودن کارشان در ۷ روز پیش از مراجعه مأمور سرشماری سرکار خود نرفته‌اند.

- افرادی که از سازمان محل کار خود بورسیه تحصیلی گرفته‌اند و مشغول به تحصیل هستند و به این دلیل در ۷ روز پیش از مراجعه مأمور سرشماری کار نکرده‌اند.

- افرادی که به دلیل مرخصی، تعطیلات، بیماری و مسافرت و ... در ۷ روز پیش از مراجعه مأمور سرشماری سرکار خود نرفته‌اند.

- افرادی که به دلایلی نظیر تغییرات موقت سازمانی یا خرابی دستگاه‌ها و ماشین‌آلات، نداشتن مشتری یا سفارش کار به طور موقت سرکار نرفته‌اند.

- افرادی که از کار خود معلق شده‌اند ولی پیوند رسمی شغلی دارند.

بیکار: افرادی که در ۷ روز پیش از مراجعه مأمور سرشماری حداقل یک ساعت کار نکرده‌اند و دارای شغلی نیز نبوده‌اند در صورت داشتن دو شرط زیر بیکار محسوب می‌شوند.

۱- در ۳۰ روز گذشته برای جستجوی کار، اقدامات مشخصی را نظیر ثبت نام یا پیگیری در مؤسسات کاریابی، پرس و جو از دوستان، تماس با کارفرمایان، مطالعه آگهی‌های استخدامی و ... انجام داده باشند.

۲- آماده به کار باشند، یعنی طی یک دوره ۱۵ روزه شامل ۷ روز گذشته و ۷ روز آینده آمادگی شروع کار را داشته باشند.

همچنین افراد زیر بیکار محسوب شده‌اند:

- در انتظار شروع کار جدید هستند، یعنی برای آنان کاری مهیا شده و قرار است در آینده به آن کار مشغول شوند و نیز آماده به کار (طبق تعریف) هستند.

- در انتظار بازگشت به شغل قبلی و نیز آماده به کار (طبق تعریف) هستند. منظور از "در انتظار بازگشت به شغل قبلی" این است که فرد قبلاً دارای کار بوده و به دلایلی کار خود را از دست داده و پیوند رسمی شغلی ندارد ولی در انتظار بازگشت به شغل خود بسر می‌برد.

محصل: افرادی که شاغل یا بیکار نباشند و طبق برنامه‌های آموزش رسمی کشور در حال تحصیل هستند یا در خارج از کشور مشغول به تحصیل هستند.

دارای درآمد بدون کار: کسانی که شاغل، بیکار (جویای کار) و محصل محسوب نمی‌شوند و دارای درآمد حاصل از بازنشستگی، املاک و مستغلات، سود سهام، سپرده‌ها و ... هستند، دارای درآمد بدون کار محسوب می‌شوند.

خانه‌دار: خانه‌دار به کسانی گفته می‌شود که شاغل، بیکار (جویای کار)، محصل و دارای درآمد بدون کار به حساب نمی‌آیند و مشغول انجام وظایف خانه‌داری هستند.

سایر: کسانی که در هیچ‌یک از گروه‌های بالا قابل طبقه‌بندی نیستند، در گروه سایر قرار می‌گیرند.

شغل

نوع کاری است (مطابق با تعریف کار و مصادیق آن) که توسط فرد در طول ۷ روز گذشته انجام شده است. در مورد افرادی که دارای شغل بوده ولی در ۷ روز گذشته به دلایل مختلف کار نکرده‌اند، شغل نوع کاری است که توسط فرد در زمان اشتغال به کار انجام می‌شود.

وضع زناشویی

دارای همسر: زنان یا مردانی که عقد ازدواج بسته‌اند، اعم از این که در هنگام سرشماری با همسر خود زندگی مشترک داشته یا نداشته باشند دارای همسر محسوب می‌شوند.

بی همسر بر اثر فوت همسر: زنان یا مردانی که همسرشان فوت کرده است و تا زمان سرشماری مجدداً ازدواج نکرده‌اند، بی همسر بر اثر فوت همسر شناخته می‌شوند.

بی همسر بر اثر طلاق: زنان یا مردانی که از همسر خود بر اثر طلاق جدا شده و تا زمان سرشماری مجدداً ازدواج نکرده‌اند، بی همسر بر اثر طلاق تلقی می‌شوند.

هرگز ازدواج نکرده: زنان یا مردانی که تا زمان سرشماری همسر اختیار نکرده‌اند، هرگز ازدواج نکرده شناخته می‌شوند. زنان یا مردانی که نامزد شده ولی هنوز عقد نکرده‌اند، در این گروه قرار می‌گیرند.

دفعات تغییر وضعیت از بدون همسر به دارای همسر

تعداد دفعاتی است که وضعیت فرد در طول زندگی خود از وضعیت بدون همسر (هرگز ازدواج نکرده، بی همسر بر اثر فوت همسر یا طلاق) به وضعیت دارای همسر تغییر می‌کند. برای زنان این مفهوم برابر تعداد دفعات ازدواج در طول زندگی است، اما برای مردان فقط ازدواج‌هایی تحت این عنوان محسوب می‌شوند که فرد به هنگام وقوع ازدواج همسر دیگری نداشته و بدون همسر باشد.

فرزند زنده به دنیا آورده

نوزادی که به هنگام تولد حداقل یکی از آثار حیات (تنفس، دست و یا زدن، گریه کردن و ...) در وی دیده شود، حتی اگر بلافاصله فوت کند، فرزند زنده به دنیا آورده محسوب می‌شود.

فرزند در حال حاضر زنده

فرزندان در حال حاضر زنده برای زنان حداقل یک‌بار ازدواج کرده فرزندی هستند که از وی متولد شده و در زمان انجام سرشماری در قید حیات هستند، حتی اگر در خانوار دیگری زندگی کنند و یا حاصل از ازدواج‌های متعدد باشند.

واحد مسکونی

مکانی است که در زمان سرشماری یک یا چند خانوار در آن سکونت دارد. منظور از مکان، فضا یا محوطه‌ای محصور است که یک یا چند ورودی مستقل به معبر عمومی (کوچه، خیابان، بازار، میدان و ...) یا معبر اختصاصی (راهروی مشترک، راه پله مشترک و ...) داشته باشد.

نوع محل سکونت خانوار

واحد مسکونی معمولی: آن دسته از مکان‌های مسکونی که از مصالح سخت (آجر، سیمان، سنگ، چوب، خشت و ...) به منظور سکونت ساخته شده است، واحد مسکونی معمولی به حساب می‌آید.

نحوه تصرف محل سکونت خانوار

در این سرشماری، اطلاع مربوط به نحوه تصرف محل سکونت خانوار، در قالب طبقه‌بندی زیر گردآوری شده است:
ملکی عرصه و اعیان: این نوع نحوه تصرف مربوط به خانوارهایی است که مالک زمین (عرصه) و بنای (اعیان) واحد مسکونی خود هستند.
استیجاری: خانوارهایی که محل سکونت خود را اجاره، رهن یا اجاره همراه با پرداخت ودیعه کرده‌اند اعم از اینکه به صورت نقدی و یا غیر نقدی می‌پردازند، نحوه تصرف آن‌ها اجاره‌ای منظور می‌شود.
سایر: نحوه تصرف محل سکونت خانواری که با هیچ‌یک از موارد پنجگانه فوق قابل انطباق نیست، در این گروه قرار می‌گیرد.

مساحت زیربنای واحد مسکونی

منظور از مساحت زیربنای واحد مسکونی، مجموع سطوح ساخته شده مسقف در بنای واحد مسکونی از قبیل اتاق، آشپزخانه، حمام، توالی، انباری، صندوق‌خانه، پستو و ... است.
 در واحدهای مسکونی آپارتمانی منظور از مساحت زیربنا، مساحت زیربنای خالص آپارتمان بدون در نظر گرفتن مشاعات (پارکینگ، پیلوت، راهرو یا راه پله مشترک و ...) در این گونه واحدها فضاهای مستقل مربوط به آپارتمان، حتی اگر بیرون آن واقع باشد، مانند انباری، در مساحت زیربنا منظور می‌شود.
 در واحدهای مسکونی غیر آپارتمانی، مساحت تمام سطوح ساخته شده شامل راهروها، راه پله، خریشته و ... در محاسبه مساحت زیربنا منظور می‌شود.
 در مناطق روستایی، فضاهایی که در محل سکونت خانوار به منظور فعالیت‌های مرتبط با کشاورزی یا نگهداری و پرورش دام و طیور پیش‌بینی شده است، مانند انبار وسایل کشاورزی، طویله، کاهدانی و ... در مساحت زیربنای واحد مسکونی منظور نمی‌شود.

شاخص‌های به کار رفته در این نشریه

نسبت جنسی

نسبت جنسی عبارت است از نسبت تعداد مردان به زنان یا زنان به مردان که معمولاً به صورت درصد بیان می‌شود. در این نشریه، نسبت تعداد مردان به زنان ارائه شده است.

$$\text{نسبت جنسی} = \frac{M}{F} \times 100$$

که در آن، M تعداد مردان و F تعداد زنان است.

نسبت باسواد

عبارت است از نسبت تعداد افراد باسواد به جمعیت ۶ سال و بیش‌تر.

جمعیت باسواد

$$\text{نسبت باسواد} = \frac{\text{جمعیت باسواد}}{\text{جمعیت ۶ ساله و بیش‌تر}} \times 100$$

جمعیت ۶ ساله و بیش‌تر

این نسبت در هر سن یا گروه از تقسیم تعداد افراد به کل جمعیت (۶ ساله و بیش‌تر) در آن سن یا گروه سنی به‌دست آمده و به صورت درصد بیان می‌شود.

نرخ فعالیت

عبارت است از نسبت تعداد جمعیت فعال (شاغل و بیکار) به جمعیت ده ساله و بیش‌تر.

جمعیت فعال (شاغل و بیکار)

$$\text{نرخ فعالیت} = \frac{\text{جمعیت فعال (شاغل و بیکار)}}{\text{جمعیت ده ساله و بیش‌تر}} \times 100$$

جمعیت ده ساله و بیش‌تر

این میزان در هر سن یا گروه از تقسیم جمعیت فعال (شاغل و بیکار) به کل جمعیت (۱۰ ساله و بیش‌تر) در آن سن یا گروه به‌دست آمده و به صورت درصد بیان می‌شود.

گزیده یافته‌ها

شهرستان فیروزکوه یکی از شهرستان‌های استان تهران که در شمال شرق استان واقع شده است و مرکز آن شهر فیروزکوه است. این شهرستان دارای ۲ بخش است که شامل ۲ شهر و ۵ دهستان و ۶۹ آبادی دارای سکنه است. در پایان این بخش تعداد خانوار و جمعیت شهرستان به تفکیک ساکن در نقاط شهری و روستایی و غیر ساکن (جدول ۱۷) ارائه شده است.

جدول ۱ - تعداد شهرها، دهستان‌ها و آبادی‌های دارای سکنه شهرستان به تفکیک بخش

بخش	شهر	دهستان	آبادی‌های دارای سکنه	کل آبادی‌ها
کل شهرستان.....	۲	۵	۶۹	۹۱
بخش مرکزی.....	۱	۳	۵۳	۷۳
بخش ارجمند.....	۱	۲	۱۶	۱۸

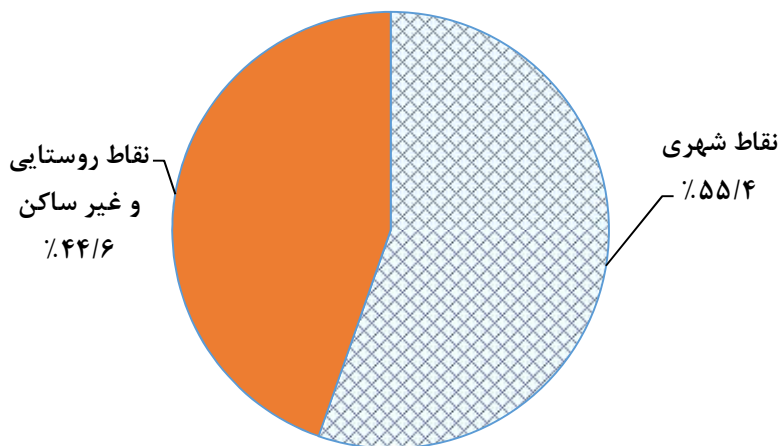
جمعیت و پراکندگی آن

در آبان ماه ۱۳۹۵، جمعیت شهرستان ۳۳۵۵۸ نفر بوده است که از این تعداد ۵۵/۴ درصد در نقاط شهری و ۴۴/۶ درصد در نقاط روستایی سکونت داشته اند.

جدول ۲- جمعیت برحسب جنس به تفکیک وضع سکونت

غیر ساکن	ساکن		جمع	جنس
	نقاط روستایی	نقاط شهری		
۰	۱۴۹۸۱	۱۸۵۷۷	۳۳۵۵۸	مرد و زن
۰	۷۶۷۸	۹۴۱۵	۱۷۰۹۳	مرد
۰	۷۳۰۳	۹۱۶۲	۱۶۴۶۵	زن

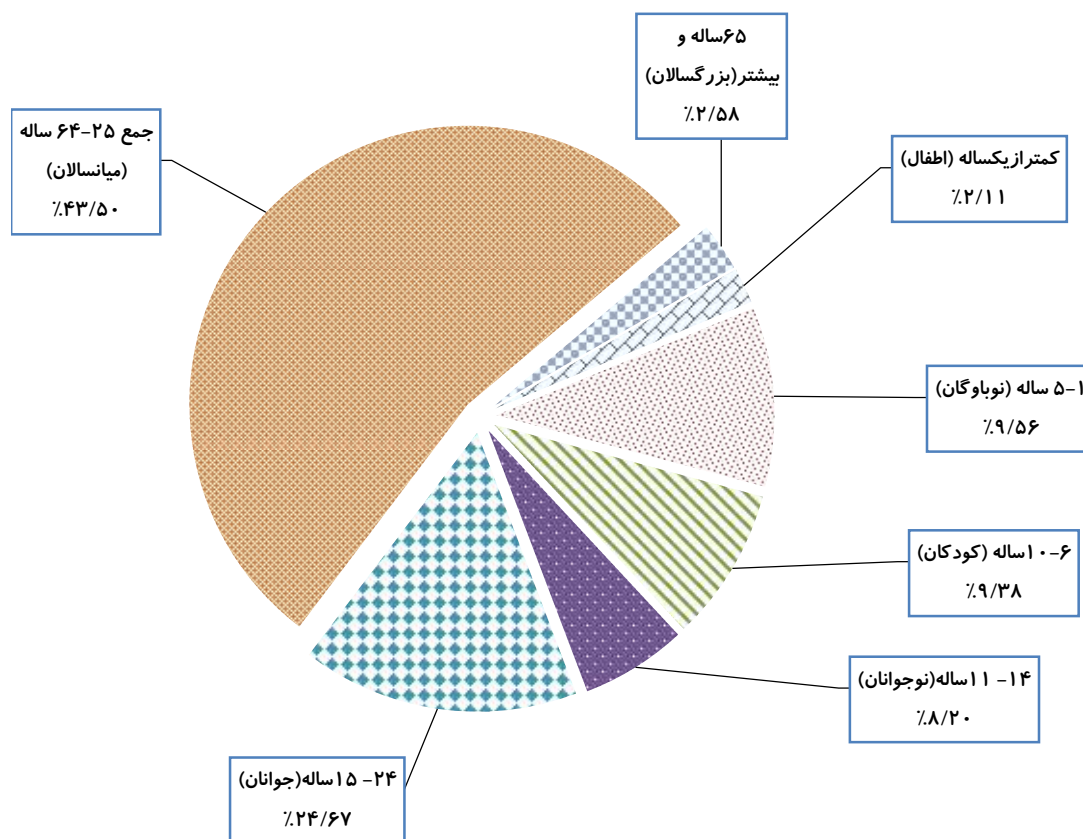
نمودار ۱- توزیع نسبی جمعیت برحسب وضع سکونت (درصد)



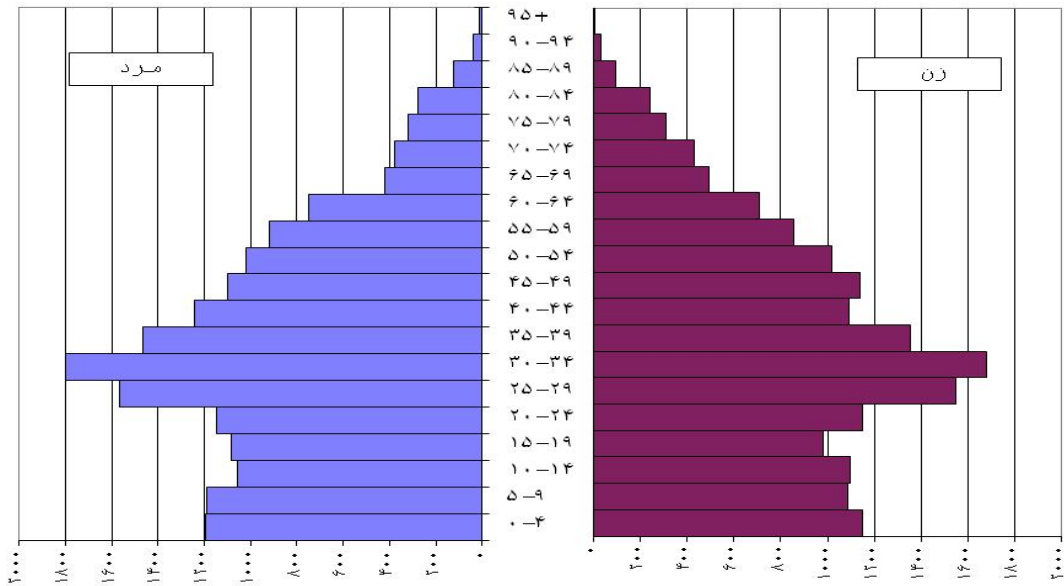
ساخت جنسی و سنی جمعیت

در آبان ماه ۱۳۹۵، از ۳۳۵۵۸ نفر جمعیت شهرستان، ۱۷۰۹۳ نفر مرد و ۱۶۴۶۵ نفر زن بوده‌اند که در نتیجه، نسبت جنسی برابر ۱۰۴ به دست می‌آید. به عبارت دیگر، در مقابل هر ۱۰۰ نفر زن، ۱۰۴ نفر مرد وجود داشته است. این نسبت برای اطفال کمتر از یک ساله ۱۱۱ برای بزرگسالان (۶۵ ساله و بیشتر) ۹۸ بوده است. نسبت جنسی در نقاط شهری ۱۰۳ و در نقاط روستایی ۱۰۵ بوده است. از جمعیت شهرستان ۲۰/۱ درصد در گروه سنی کمتر از ۱۵ ساله، ۷۰/۴ درصد در گروه سنی ۱۵-۶۴ ساله و ۹/۵ درصد در گروه سنی ۶۵ ساله و بیش‌تر قرار داشته‌اند.

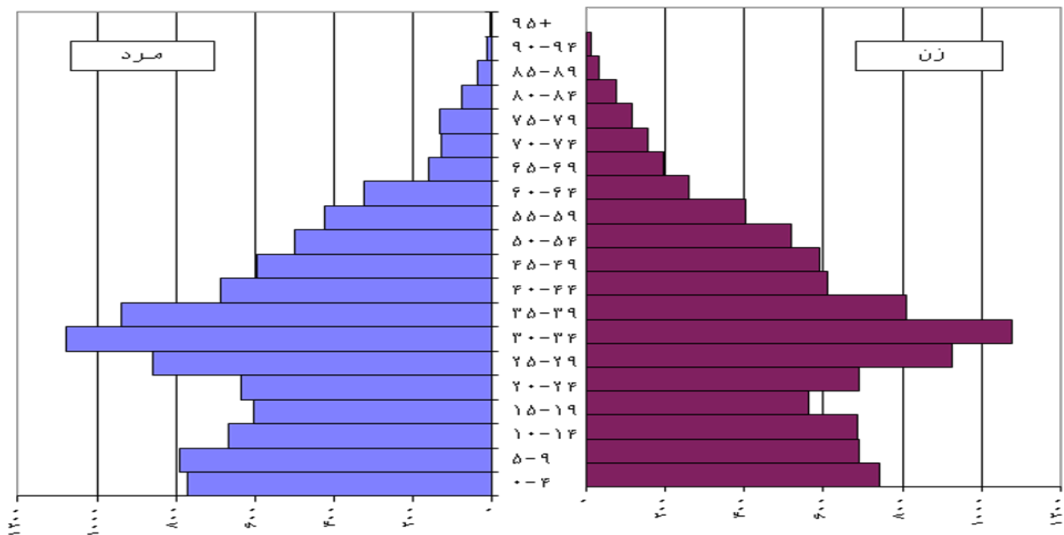
نمودار ۲- توزیع نسبی جمعیت بر حسب گروه‌های عمده سنی (درصد)



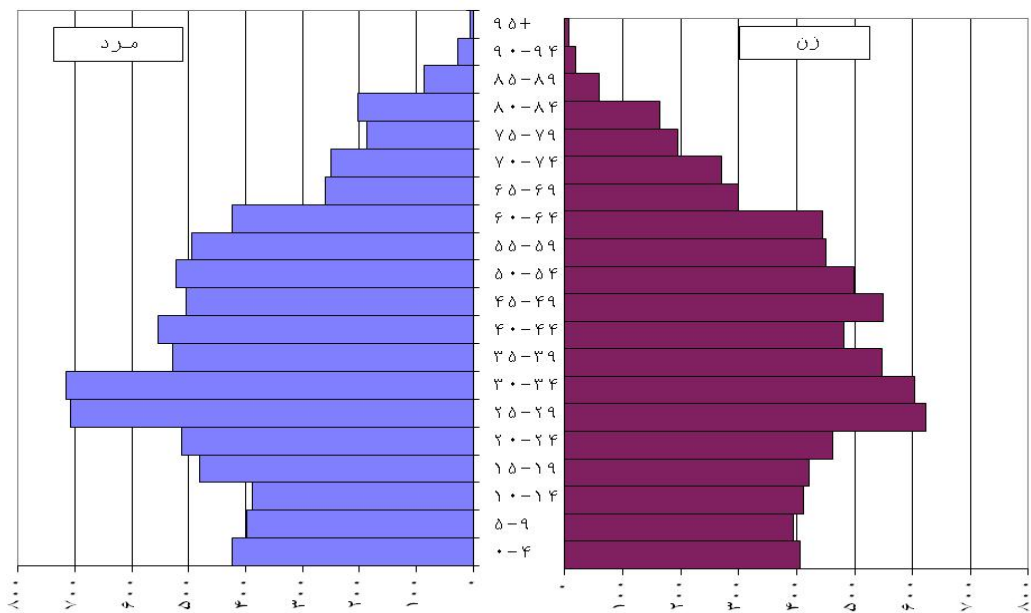
نمودار ۳- هرم سنی - جنسی جمعیت شهرستان فیروزکوه



نمودار ۴- هرم سنی - جنسی جمعیت نقاط شهری



نمودار ۵- هرم سنی - جنسی جمعیت نقاط روستایی



جدول ۳- جمعیت برحسب سن به تفکیک جنس

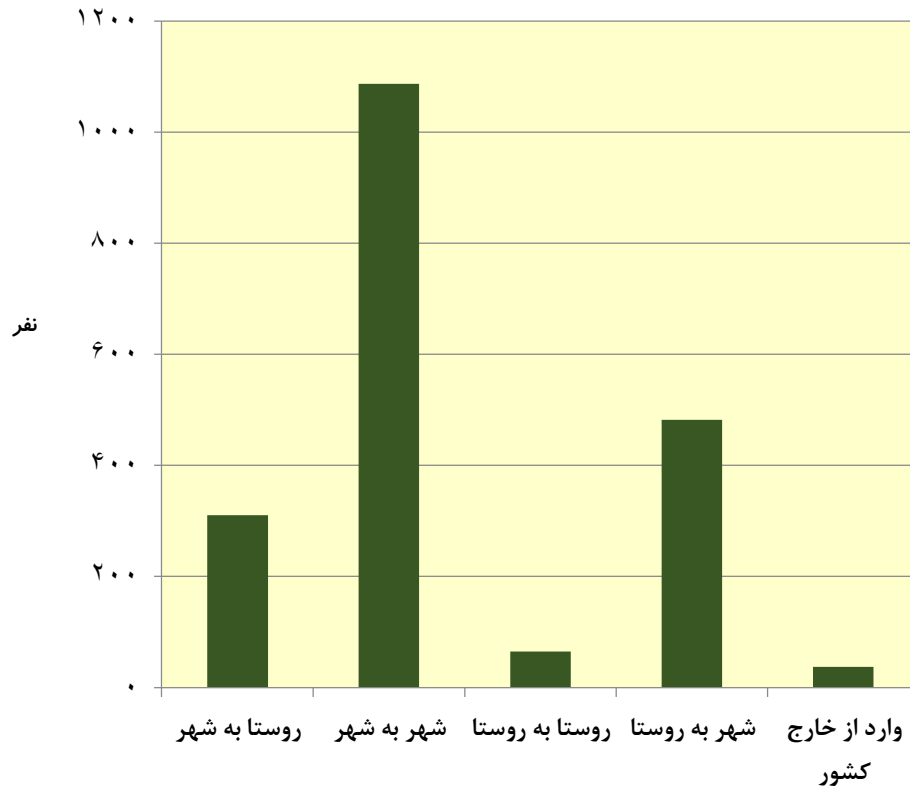
نسبت جنسی	زن	مرد	مرد و زن		سن
			درصد	تعداد	
۱۰۴	۱۶۴۶۵	۱۷۰۹۳	۱۰۰/۰	۳۳۵۵۸	جمع
۱۱۱	۲۲۵	۲۵۰	۱/۴	۴۷۵	کمتر از یک ساله (اطفال)
۱۰۶	۱۱۲۸	۱۱۹۰	۶/۹	۲۳۱۸	۱-۵ ساله (نوباوه‌گان)
۱۰۷	۱۰۸۹	۱۱۶۲	۶/۷	۲۲۵۱	۶-۱۰ ساله (کودکان)
۹۴	۸۸۸	۸۳۳	۵/۱	۱۷۲۱	۱۱-۱۴ ساله (نوجوانان)
۱۰۵	۲۱۳۵	۲۲۳۲	۱۳/۰	۴۳۶۷	۱۵-۲۴ ساله (جوانان)
۱۰۵	۹۳۹۴	۹۸۵۵	۵۷/۴	۱۹۲۴۹	۲۵-۶۴ ساله (میان‌سالان)
۹۸	۱۶۰۶	۱۵۷۱	۹/۵	۳۱۷۷	۶۵ ساله و بیش تر (بزرگسالان)

در آبان ۱۳۹۵ از کل جمعیت شهرستان ۳۳۳۸۶ نفر در خانوار معمولی ساکن و ۹۵ نفر در خانوار گروهی و ۷۷ نفر در خانوار مؤسسه‌ای بوده‌اند.

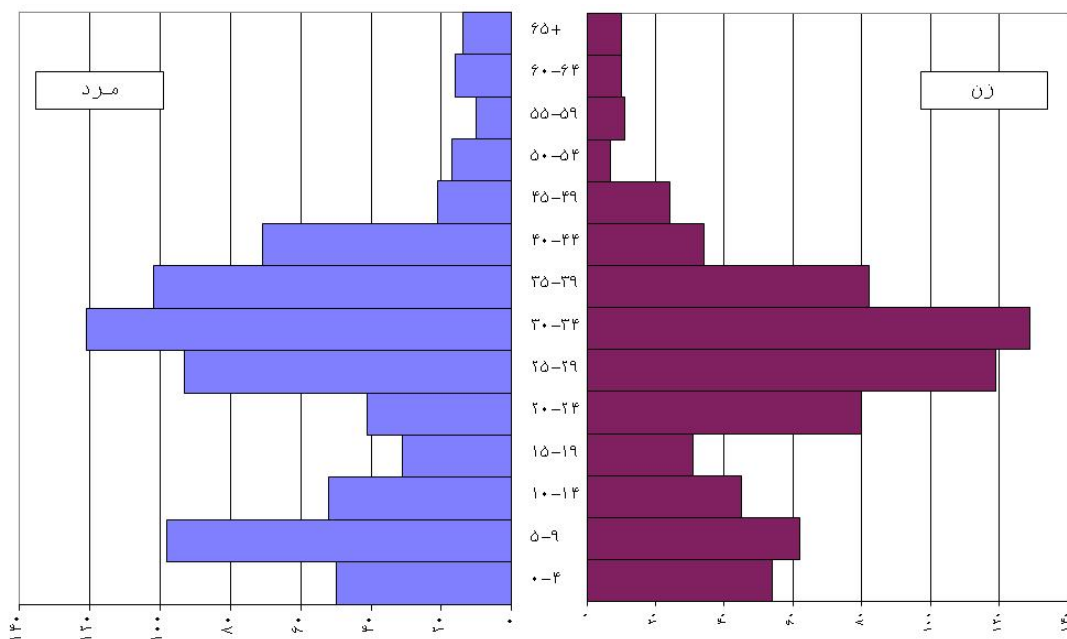
جدول ۴- جمعیت برحسب جنس و نوع خانوار

معمولی غیر ساکن	خانوار ساکن			جمع	جنس
	مؤسسه‌ای	گروهی	معمولی		
۰	۷۷	۹۵	۳۳۳۸۶	۳۳۵۵۸	مرد و زن
۰	۵۹	۹۴	۱۶۹۴۰	۱۷۰۹۳	مرد
۰	۱۸	۱	۱۶۴۴۶	۱۶۴۶۵	زن

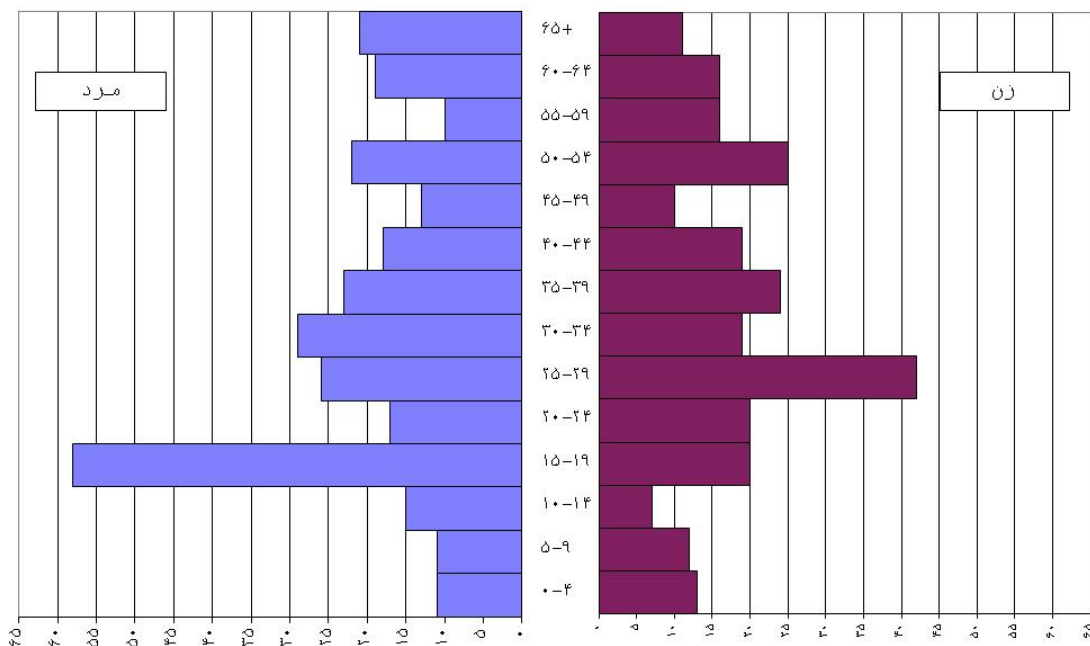
نمودار ۶- تعداد مهاجران وارد شده طی ۵ سال گذشته برحسب مبدأ و مقصد مهاجرت



نمودار ۷- هرم سنی - جنسی مهاجران وارد شده طی ۵ سال گذشته به نقاط شهری



نمودار ۸- هرم سنی - جنسی مهاجران وارد شده طی ۵ سال گذشته به نقاط روستایی



۲- مهاجران وارد شده طی پنج سال گذشته برحسب مدت اقامت در محل سرشماری

بررسی مدت اقامت مهاجران وارد شده از آبان ماه ۱۳۹۰ تا آبان ماه ۱۳۹۵ در محل سرشماری نشان می‌دهد که مدت اقامت ۲۰/۴ درصد از مهاجران کمتر از یک سال و ۱۱/۹ درصد ۵ سال بوده است. این نسبت‌ها برای نقاط شهری به ترتیب ۲۰/۶ و ۶/۶ درصد و برای نقاط روستایی ۲۰/۱ و ۲۵/۸ درصد بوده است.

جدول ۶- مهاجران وارد شده طی ۵ سال گذشته بر حسب مدت اقامت در محل سرشماری به تفکیک نقاط شهری و روستایی

ساکن در نقاط روستایی		ساکن در نقاط شهری		جمع		مدت اقامت در محل سرشماری
درصد	تعداد	درصد	تعداد	درصد	تعداد	
۱۰۰/۰	۵۴۷	۱۰۰/۰	۱۴۳۵	۱۰۰/۰	۱۹۸۲	جمع
۲۰/۱	۱۱۰	۲۰/۶	۲۹۵	۲۰/۴	۴۰۵	کمتر از یک سال
۱۳/۹	۷۶	۱۶/۲	۲۳۲	۱۵/۵	۳۰۸	۱ سال
۱۲/۲	۶۷	۱۹/۲	۲۷۵	۱۷/۳	۳۴۲	۲ سال
۱۱/۹	۶۵	۲۲/۶	۳۲۴	۱۹/۶	۳۸۹	۳ سال
۱۶/۱	۸۸	۱۴/۶	۲۰۹	۱۵/۰	۲۹۷	۴ سال
۲۵/۸	۱۴۱	۶/۶	۹۴	۱۱/۹	۲۳۵	۵ سال
.	.	۰/۴	۶	۰/۳	۶	اظهار نشده

سواد

در ابان ماه ۱۳۹۵، از کل جمعیت ۶ ساله و بیش تر شهرستان، ۸۸/۵ درصد باسواد بوده‌اند. نسبت باسوادی در گروه سنی ۶ تا ۱۰ ساله ۹۴/۸ درصد، در گروه سنی ۱۵ ساله و بیش تر ۸۷/۲ درصد و در گروه سنی ۶۵ ساله و بیش تر ۴۱/۹ درصد بوده است.

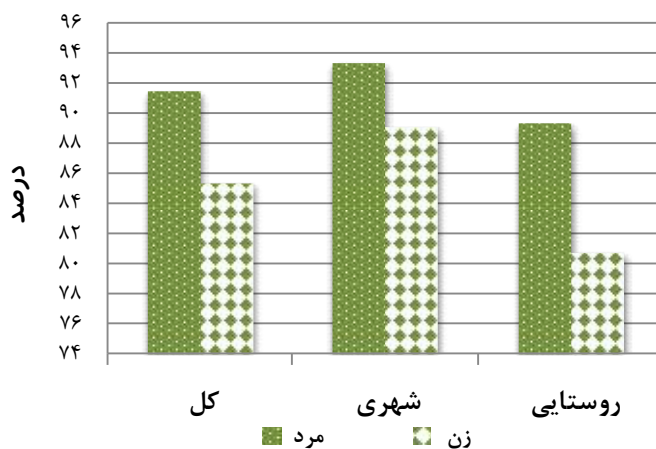
جدول ۷- نسبت باسوادان در جمعیت ۶ ساله و بیش تر بر حسب سن به تفکیک جنس و وضع سکونت^(۱)

ساکن				جمع			سن
نقاط روستایی		نقاط شهری		مرد و زن	مرد	زن	
مرد	زن	مرد	زن				
۸۰/۷	۱۹/۴	۱۹/۱	۹۳/۳	۸۵/۳	۹۱/۵	۸۸/۵	جمعیت ۶ ساله و بیش تر
۹۲/۹	۹۳/۴	۹۵/۸	۹۵/۴	۹۴/۸	۹۴/۸	۹۴/۸	۶-۱۰ ساله (کودکان)
۱۰۰/۰	۹۹/۷	۹۹/۵	۹۹/۶	۹۹/۷	۹۹/۶	۹۹/۷	۱۱-۱۴ ساله (نوجوانان)
۹۹/۴	۹۸/۶	۹۸/۵	۹۶/۷	۹۸/۹	۹۷/۵	۹۸/۲	۱۵-۲۴ ساله (جوانان)
۸۸/۳	۹۴/۶	۹۰/۹	۹۴/۴	۸۹/۸	۹۴/۵	۹۲/۲	۲۵-۶۴ ساله (میان سالان)
۲۱/۴	۵۳/۰	۳۵/۲	۶۶/۱	۲۶/۵	۵۷/۶	۴۱/۹	۶۵ ساله و بیش تر (بزرگسالان)

(۱) وضعیت سواد اظهار نشده در محاسبات لحاظ نشده است.

در کل شهرستان، نسبت باسوادی در بین مردان ۹۱/۵، در بین زنان ۸۵/۳ درصد بوده است. این نسبت در نقاط شهری برای مردان و زنان به ترتیب ۹۳/۳ و ۸۹/۱ درصد و در نقاط روستایی ۸۹/۴ و ۸۰/۷ درصد بوده است.

نمودار ۹- نسبت باسوادان جمعیت ۶ ساله و بیش تر به تفکیک جنس و وضع سکونت



آموزش

در آبان ماه ۱۳۹۵، از جمعیت ۶ تا ۲۴ ساله شهرستان ۷۶/۱ درصد در حال تحصیل بوده‌اند. این نسبت برای مردان ۷۶/۹ درصد و برای زنان ۷۵/۴ درصد بوده است.

در کل شهرستان، ۹۲/۰ درصد کودکان، ۹۸/۳ درصد از نوجوانان و ۵۹/۲ درصد از جوانان به تحصیل اشتغال داشته‌اند.

جدول ۸- درصد جمعیت ۶ تا ۲۴ ساله در حال تحصیل بر حسب سن به تفکیک جنس و وضع سکونت

ساکن				جمع			سن
نقاط روستایی		نقاط شهری		زن	مرد	مرد و زن	
زن	مرد	زن	مرد				
۷۵/۵	۷۶/۰	۷۰/۴	۷۷/۵	۷۵/۴	۷۶/۹	۷۶/۱	جمعیت ۶ تا ۲۴ ساله
۸۹/۷	۸۸/۹	۹۳/۵	۹۳/۳	۹۲/۱	۹۱/۸	۹۲/۰	۱۰-۶ ساله (کودکان)
۹۹/۱	۹۸/۴	۷۵/۹	۹۸/۳	۹۸/۳	۹۸/۳	۹۸/۳	۱۴-۱۱ ساله (نوجوانان)
۶۰/۴	۶۳/۸	۵۵/۱	۵۹/۰	۵۷/۳	۶۱/۱	۵۹/۲	۲۴-۱۵ ساله (جوانان)

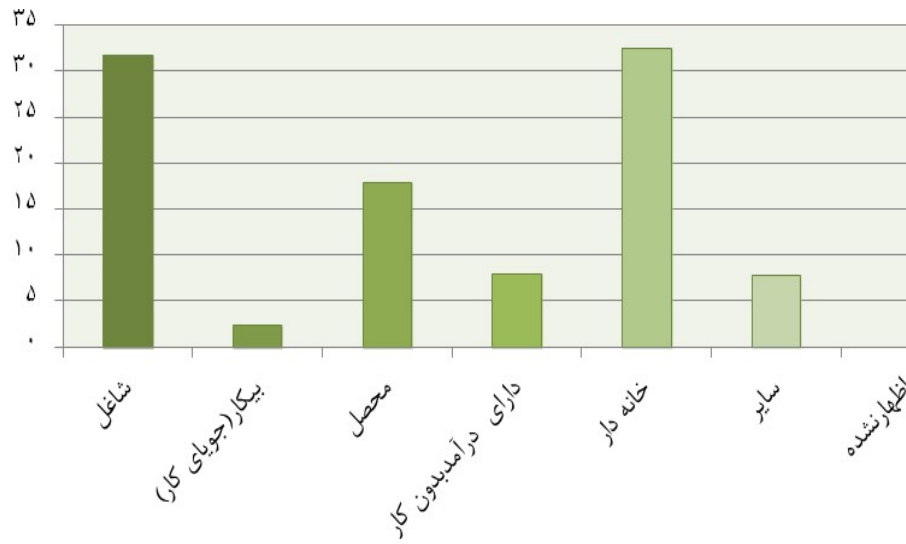
وضع فعالیت

در آبان ماه ۱۳۹۵، جمعیت فعال (افراد شاغل و بیکار) ۳۴/۰ درصد از جمعیت ۱۰ ساله و بیش تر شهرستان را تشکیل داده اند. نرخ فعالیت جمعیت ۱۰ ساله و بیش تر در نقاط شهری، ۳۳/۸ درصد و در نقاط روستایی ۳۴/۲ درصد بوده است. نرخ بیکاری شهرستان نیز ۶/۷ درصد بوده است.

جدول ۹- توزیع نسبی جمعیت ۱۰ ساله و بیش تر بر حسب وضع فعالیت، به تفکیک جنس و وضع سکونت

محل سکونت			وضع فعالیت
نقاط روستایی	نقاط شهری	کل	
۱۰۰/۰	۱۰۰/۰	۱۰۰/۰	جمع
۳۴/۲	۳۳/۸	۳۴/۰	جمعیت فعال
۳۲/۱	۳۱/۴	۳۱/۷	شاغل
۲/۰	۲/۵	۲/۳	بیکار(جویای کار)
۶۵/۸	۶۶/۱	۶۶/۰	جمعیت غیر فعال
۱۵/۹	۱۹/۵	۱۷/۸	محصل
۸/۲	۷/۷	۷/۹	دارای درآمد بدون کار ..
۳۳/۵	۳۱/۵	۳۲/۵	خانه دار
۸/۲	۷/۴	۷/۸	سایر
۰/۰	۰/۰	۰/۰	اظهار نشده

نمودار ۱۰- توزیع نسبی جمعیت ۱۰ ساله و بیش تر بر حسب وضع فعالیت (درصد)



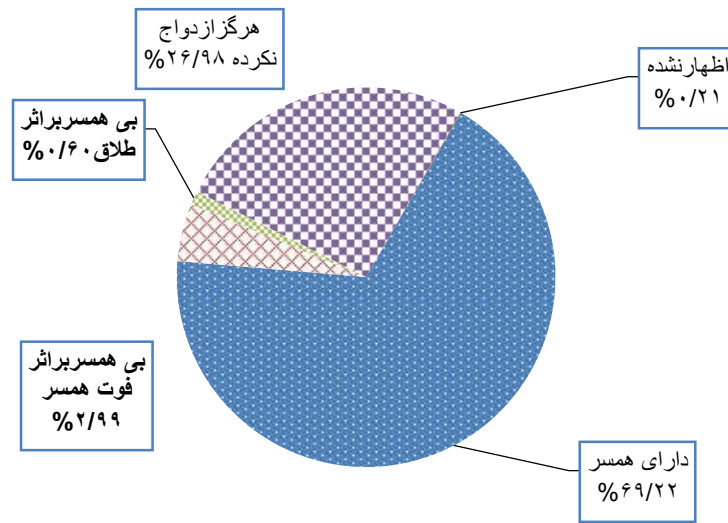
وضع زناشویی

در آبان ماه ۱۳۹۵، در بین جمعیت ۱۰ ساله و بیش‌تر شهرستان ۶۸/۰ درصد از مردان و ۶۸/۰ درصد از زنان، "دارای همسر" بوده‌اند. این نسبت‌ها برای نقاط شهری به ترتیب ۶۸/۶ و ۶۸/۶ درصد و برای نقاط روستایی ۶۷/۴ و ۶۷/۴ درصد بوده است. نسبت افراد "هرگز ازدواج نکرده" در جمعیت ۱۰ ساله و بیش‌تر در شهرستان، برای مردان ۲۹/۲ و برای زنان ۲۲/۴ درصد بوده است این نسبت‌ها در نقاط شهری به ترتیب ۲۹/۵ و ۲۳/۴ درصد و در نقاط روستایی ۲۸/۹ و ۲۱/۳ درصد بوده است.

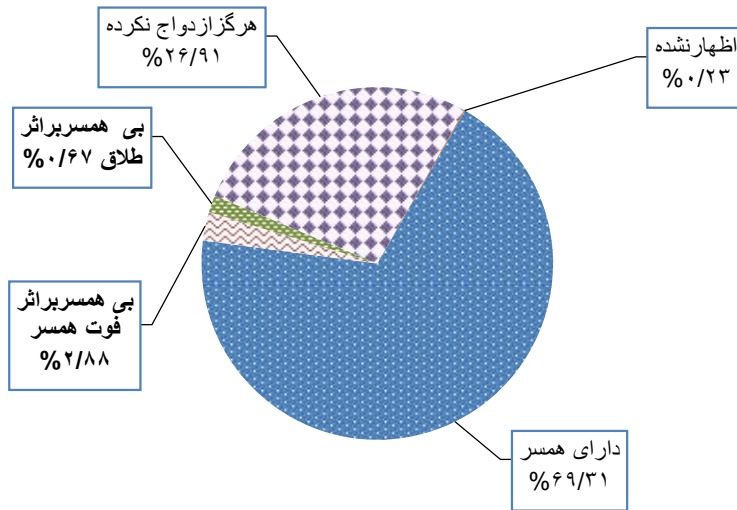
جدول ۱۰- توزیع نسبی جمعیت ۱۰ ساله و بیش‌تر برحسب وضع زناشویی به تفکیک جنس و وضع سکونت

ساکن				جمع		جنس
نقاط روستایی		نقاط شهری		زن	مرد	
زن	مرد	زن	مرد			
۱۰۰/۰	۱۰۰/۰	۱۰۰/۰	۱۰۰/۰	۱۰۰/۰	۱۰۰/۰	جمع
۷۸/۷	۷۱/۱	۷۶/۷	۷۰/۴	۷۷/۶	۷۰/۷	حداقل یک بار ازدواج کرده
۶۷/۴	۶۷/۴	۶۸/۶	۶۸/۶	۶۸/۰	۶۸/۰	دارای همسر
۱۰/۰	۲/۵	۶/۶	۱/۱	۸/۲	۱/۷	بی‌همسر بر اثر فوت همسر
۱/۳	۱/۱	۱/۵	۰/۸	۱/۴	۰/۹	بی‌همسر بر اثر طلاق
۰/۰	۰/۰	۰/۰	۰/۰	۰/۰	۰/۰	اظهار نشده
۲۱/۳	۲۸/۹	۲۳/۳	۲۹/۵	۲۲/۴	۲۹/۲	هرگز ازدواج نکرده
۰/۰	۰/۰	۰/۰	۰/۱	۰/۰	۰/۰	اظهار نشده

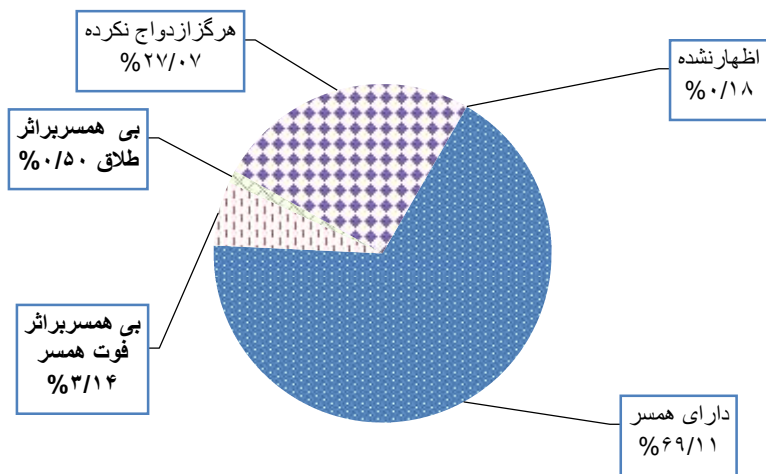
نمودار ۱۱- توزیع نسبی جمعیت ۱۰ ساله و بیشتر شهرستان بر حسب زناشویی



نمودار ۱۲- توزیع نسبی جمعیت ۱۰ ساله و بیشتر در نقاط شهری شهرستان بر حسب زناشویی



نمودار ۱۳- توزیع نسبی جمعیت ۱۰ ساله و بیشتر در نقاط روستایی شهرستان بر حسب زناشویی



باروری

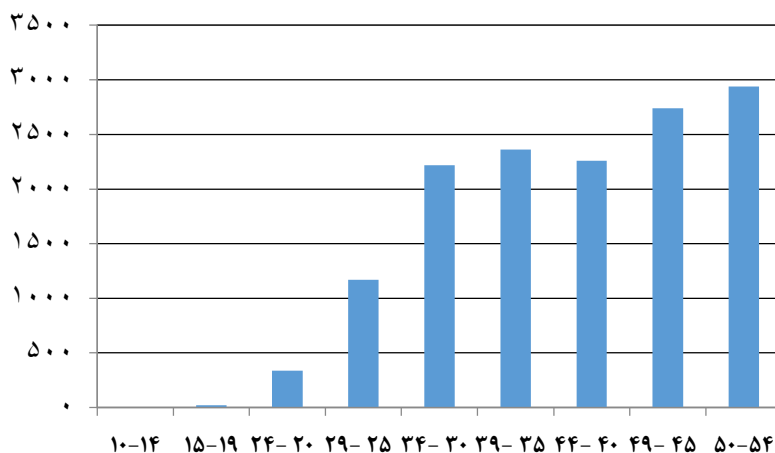
در آبان ماه ۱۳۹۵، میانگین تعداد فرزندان زنده به دنیا آورده در طول زندگی، برای هر یک از زنان ۱۰ تا ۵۴ ساله در کل شهرستان ۱/۲۷ فرزند و متوسط فرزندان در حال حاضر زنده برای این زنان در کل شهرستان ۱/۳ فرزند بوده است. این شاخص‌ها در نقاط شهری به ترتیب ۱/۳ و ۱/۲ فرزند و در نقاط روستایی ۱/۳ و ۱/۳ فرزند می‌باشد.

میانگین تعداد فرزندان زنده به دنیا آورده در ۳۶۵ روز گذشته برای هر یک از زنان ۱۰ تا ۵۴ ساله در کل شهرستان ۰/۴۳ فرزند، در نقاط شهری ۰/۴۷ فرزند و در نقاط روستایی ۰/۳۸ فرزند بوده است.

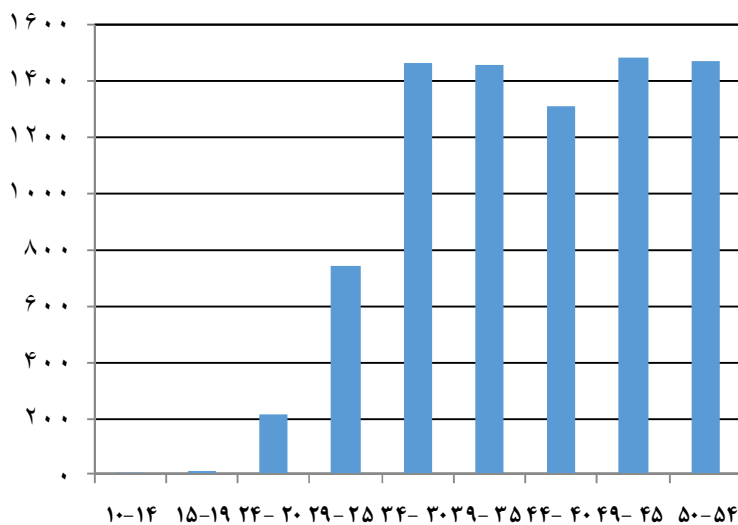
جدول ۱۱- جمعیت زنان ۱۰ تا ۵۴ ساله بر حسب سن و تعداد فرزندان زنده به دنیا آمده، تعداد فرزندان در حال حاضر زنده و تعداد فرزندان زنده به دنیا آمده و در حال حاضر زنده در ۳۶۵ روز گذشته به تفکیک سن مادر و مناطق شهری و روستایی

تعداد فرزندان در ۳۶۵ روز گذشته		تعداد کل فرزندان		جمعیت زنان ۱۰-۵۴ ساله	سن
در حال حاضر زنده	زنده به دنیا آورده	در حال حاضر زنده	زنده به دنیا آورده		
۴۷۷	۴۷۹	۱۳۸۵۹	۱۴۰۴۵	۱۱۰۶۶	کل
۰	۰	۰	۲	۱۰۹۸	۱۰-۱۴
۷	۷	۱۹	۲۰	۹۸۳	۱۵-۱۹
۷۴	۷۴	۳۳۳	۳۳۴	۱۱۵۲	۲۰-۲۴
۱۴۴	۱۴۴	۱۱۶۴	۱۱۷۰	۱۵۴۹	۲۵-۲۹
۱۴۸	۱۵۰	۲۲۰۱	۲۲۱۸	۱۶۸۰	۳۰-۳۴
۹۱	۹۱	۲۳۴۲	۲۳۶۳	۱۳۵۶	۳۵-۳۹
۱۱	۱۱	۲۲۲۸	۲۲۵۸	۱۰۹۰	۴۰-۴۴
۲	۲	۲۶۸۰	۲۷۴۱	۱۱۴۰	۴۵-۴۹
۰	۰	۲۸۹۲	۲۹۳۹	۱۰۱۸	۵۰-۵۴
۳۰۳	۳۰۵	۸۰۴۱	۸۱۶۴	۶۴۷۰	مناطق شهری
۰	۰	۰	۲	۶۸۷	۱۰-۱۴
۴	۴	۱۳	۱۴	۵۶۲	۱۵-۱۹
۴۳	۴۳	۲۱۵	۲۱۶	۶۸۹	۲۰-۲۴
۹۸	۹۸	۷۳۸	۷۴۱	۹۲۷	۲۵-۲۹
۸۹	۹۱	۱۴۵۱	۱۴۶۵	۱۰۷۷	۳۰-۳۴
۶۲	۶۲	۱۴۴۹	۱۴۶۱	۸۰۹	۳۵-۳۹
۷	۷	۱۲۹۰	۱۳۱۱	۶۰۹	۴۰-۴۴
۰	۰	۱۴۳۸	۱۴۸۴	۵۹۰	۴۵-۴۹
۰	۰	۱۴۴۷	۱۴۷۰	۵۲۰	۵۰-۵۴
۱۷۴	۱۷۴	۵۸۱۸	۵۸۸۱	۴۵۹۶	مناطق روستایی
۰	۰	۰	۰	۴۱۱	۱۰-۱۴
۳	۳	۶	۶	۴۲۱	۱۵-۱۹
۳۱	۳۱	۱۱۸	۱۱۸	۴۶۳	۲۰-۲۴
۴۶	۴۶	۴۲۶	۴۲۹	۶۲۲	۲۵-۲۹
۵۹	۵۹	۷۵۰	۷۵۳	۶۰۳	۳۰-۳۴
۲۹	۲۹	۸۹۳	۹۰۲	۵۴۷	۳۵-۳۹
۴	۴	۹۳۸	۹۴۷	۴۸۱	۴۰-۴۴
۲	۲	۱۲۴۲	۱۲۵۷	۵۵۰	۴۵-۴۹
۰	۰	۱۴۴۵	۱۴۶۹	۴۹۸	۵۰-۵۴

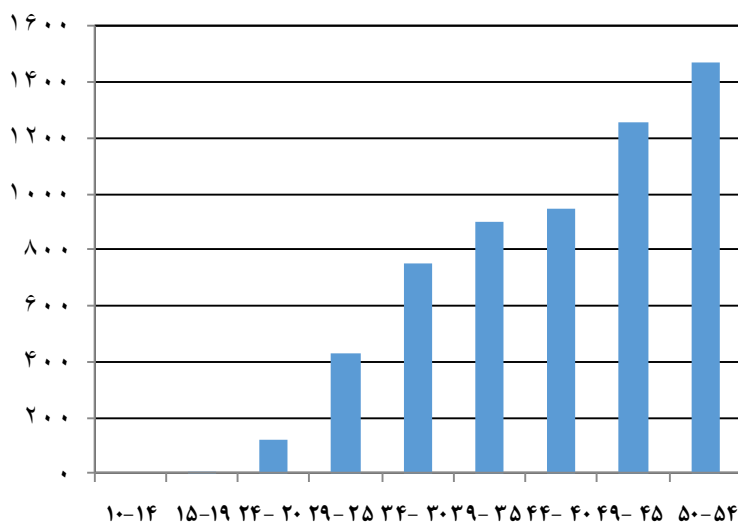
نمودار ۱۴- تعداد فرزندان زنده به دنیا آمده برحسب گروه‌های سنی زنان ۱۰-۵۴ ساله شهرستان



نمودار ۱۵- تعداد فرزندان زنده به دنیا آمده برحسب گروه‌های سنی زنان ۱۰-۵۴ ساله نقاط شهری



نمودار ۱۶- تعداد فرزندان زنده به دنیا آمده برحسب گروه‌های سنی زنان ۱۰-۵۴ ساله نقاط روستایی



نوع خانوار و پراکندگی آن

در آبان ماه ۱۳۹۵، ۱۱۷۰۰ خانوار در شهرستان وجود داشته است که از این تعداد، ۹۹/۷ درصد خانوارهای معمولی، ۰/۳ درصد خانوارهای گروهی و ۰/۱۷ درصد را خانوار مؤسسه‌ای تشکیل می‌دهد. در کل شهرستان، میانگین تعداد افراد در خانوار ۲/۹ نفر به دست آمده است. این میانگین برای خانوارهای شهری ۳/۰۴ نفر، برای خانوارهای روستایی ۲/۷ نفر بوده است.

جدول ۱۲- خانوار بر حسب نوع و به تفکیک وضع سکونت

نوع خانوار	جمع	ساکن		غیر ساکن
		نقاط شهری	نقاط روستایی	
جمع	۱۱۷۰۰	۶۱۰۶	۵۵۹۴	۰
معمولی	۱۱۶۶۳	۶۰۷۶	۵۵۸۷	۰
گروهی	۳۵	۲۹	۶	۰
مؤسسه‌ای	۲	۱	۱	۰

سرپرست و تعداد اعضای خانوار

در آبان ماه ۱۳۹۵، از ۱۱۶۶۳ خانوار معمولی شهرستان، ۸۷/۸ درصد دارای سرپرست مرد و ۱۲/۲ درصد دارای سرپرست زن بوده‌اند. همچنین از کل خانوارهای معمولی ۹۲/۵ درصد خانوار ۴ نفره و کمتر، ۶/۱ درصد خانوار ۵ نفره و ۱/۴ درصد خانوار ۶ نفره و بیش‌تر هستند. این نسبت برای خانوارهای دارای سرپرست مرد به ترتیب ۹۱/۷، ۶/۸ و ۱/۵ درصد و برای خانوارهای دارای سرپرست زن به ترتیب ۹۸/۵، ۰/۹ و ۰/۲۱ درصد بوده است.

جدول ۱۳- خانوارهای معمولی بر حسب جنس سرپرست و تعداد افراد در خانوار

جنس سرپرست	جمع	۱ نفر	۲ نفر	۳ نفر	۴ نفر	
مرد	۱۰۲۳۵	۷۳۶	۲۸۰۹	۳۰۲۶	۲۸۱۰	
زن	۱۴۲۸	۹۰۲	۳۲۴	۱۳۸	۴۸	

جنس سرپرست	۵ نفر	۶ نفر	۷ نفر	۸ نفر	۹ نفر	۱۰ نفر و بیش‌تر	
مرد	۶۹۵	۱۳۳	۱۷	۵	۲	۲	
زن	۱۳	۲	۰	۱	۰	۰	

نوع محل سکونت خانوار

در آبان ماه ۱۳۹۵، در کل شهرستان از ۱۱۶۹۸ خانوار معمولی ساکن و گروهی، ۲۴/۱ درصد در واحد مسکونی آپارتمانی و ۷۰/۶ درصد در واحد مسکونی غیر آپارتمانی زندگی می‌کرده‌اند. این نسبت در نقاط شهری ۳۸/۵ و ۶۰/۲ درصد و در نقاط روستایی ۸/۵ و ۸۲ درصد بوده است.

جدول ۱۴- خانوارهای معمولی ساکن و گروهی بر حسب نوع محل سکونت و به تفکیک نقاط شهری و روستایی

نوع محل سکونت	جمع	ساکن در نقاط شهری	ساکن در نقاط روستایی
جمع	۱۱۶۹۸	۶۱۰۵	۵۵۹۳
واحد مسکونی آپارتمانی	۲۸۲۵	۲۳۴۸	۴۷۷
واحد مسکونی غیر آپارتمانی (خانه های معمولی)	۸۲۶۳	۳۶۷۵	۴۵۸۸
چادر، کپرآلونک، زاغه یا موارد مشابه	۱۷	۱۱	۶
سایر	۵۹۱	۷۱	۵۲۰
اظهار نشده	۲	۰	۲

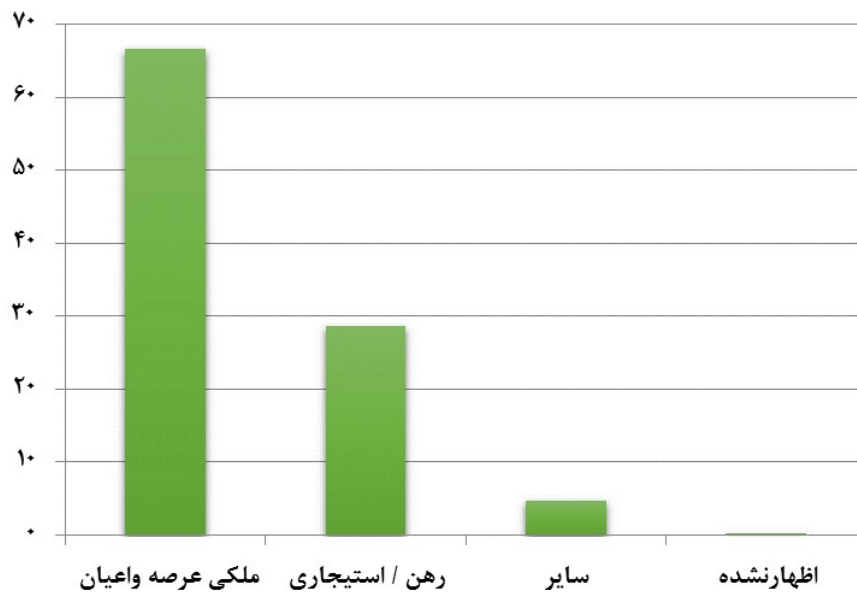
نحوه تصرف محل سکونت خانوار

در آبان ماه ۱۳۹۵، از ۱۱۶۹۸ خانوار معمولی ساکن و گروهی در واحدهای مسکونی معمولی شهرستان، ۶۶/۶ درصد مالک عرصه و اعیان، ۲۸/۶ درصد اجاره‌نشین بوده‌اند. این نسبت‌ها در نقاط شهری به ترتیب ۵۷/۸ درصد و ۳۷/۶ درصد و در نقاط روستایی ۷۷/۲ درصد و ۱۷/۹ درصد بوده است.

جدول ۱۵ - توزیع نسبی خانوارهای معمولی ساکن و گروهی در واحدهای مسکونی معمولی بر حسب نحوه تصرف محل سکونت به تفکیک نقاط شهری و روستایی

نحوه تصرف	جمع	ساکن در نقاط شهری	ساکن در نقاط روستایی
جمع	۱۰۰/۰	۱۰۰/۰	۱۰۰/۰
ملکی عرصه و اعیان	۶۶/۶	۵۷/۸	۷۷/۲
رهن / استیجاری	۲۸/۶	۳۷/۶	۱۷/۹
سایر	۴/۷	۴/۵	۴/۸
اظهار نشده	۰/۱	۰/۱	۰/۱

نمودار ۱۷- توزیع نسبی برآورد خانوارهای معمولی ساکن و گروهی در واحدهای مسکونی معمولی بر حسب نحوه تصرف محل سکونت



مساحت زیر بنای واحدهای مسکونی معمولی

در آبان ماه ۱۳۹۵، تعداد ۱۰۸۸۷ واحد مسکونی معمولی در شهرستان وجود داشته است که از این تعداد ۸/۵ درصد دارای مساحت ۵۰ مترمربع و کمتر، ۲۸/۶ درصد ۵۱ تا ۷۵ مترمربع و ۲۴/۸ درصد ۸۱ تا ۱۰۰ مترمربع مساحت داشته‌اند. در مناطق شهری این نسبت‌ها به ترتیب ۶/۶، ۲۸/۱ و ۲۴/۶ درصد و در مناطق روستایی به ترتیب ۱۰/۸، ۲۹/۳ و ۲۵/۰ درصد بوده است.

جدول ۱۶ - برآورد واحدهای مسکونی معمولی بر حسب مساحت زیربنا به تفکیک نقاط شهری و روستایی

نقاط روستایی	نقاط شهری	جمع	مساحت زیربنا
۴۹۶۴	۵۹۲۳	۱۰۸۸۷	جمع
۵۳۶	۳۹۰	۹۲۶	۵۰ مترمربع و کمتر
۱۴۵۵	۱۶۶۴	۳۱۱۹	۷۵-۵۱ مترمربع
۷۶۹	۷۱۴	۱۴۸۳	۸۰-۷۶ مترمربع
۱۲۴۰	۱۴۵۷	۲۶۹۷	۱۰۰-۸۱ مترمربع
۶۲۹	۱۲۹۵	۱۹۲۴	۱۵۰-۱۰۱ مترمربع
۱۸۳	۲۵۶	۴۳۹	۲۰۰-۱۵۱ مترمربع
۱۴۸	۱۲۶	۲۷۴	۲۰۱ مترمربع و بیشتر

جدول ۱۷ - جمعیت و خانوار شهرستان بر حسب تقسیمات کشوری ۱۳۹۵

خانوار	زن	مرد	جمعیت	شرح
۱۱.۷۰۰	۱۶.۴۶۵	۱۷.۰۹۳	۳۳.۵۵۸	کل شهرستان
۶.۱۰۶	۹.۱۶۲	۹.۴۱۵	۱۸.۵۷۷	ساکن در نقاط شهری
۴۰۶	۵۵۴	۵۷۰	۱.۱۲۴	فیروزکوه
۵.۷۰۰	۸.۶۰۸	۸.۸۴۵	۱۷.۴۵۳	ارجمند
۵.۵۹۴	۷.۳۰۳	۷.۶۷۸	۱۴.۹۸۱	ساکن در نقاط روستایی
۶۶۶	۹۳۶	۹۶۷	۱.۹۰۳	دهستان فزقانچای
۱.۲۱۰	۱.۷۰۲	۱.۷۷۳	۳.۴۷۵	دهستان دوبلوک
۱.۰۰۷	۱.۳۶۷	۱.۳۷۸	۲.۷۴۵	دهستان پشتکوه
۱.۴۴۸	۱.۹۳۸	۲.۰۳۷	۳.۹۷۵	دهستان شهرآباد
۱.۲۶۳	۱.۳۶۰	۱.۵۲۳	۲.۸۸۳	دهستان حیلرود
*	*	*	*	غیر ساکن