

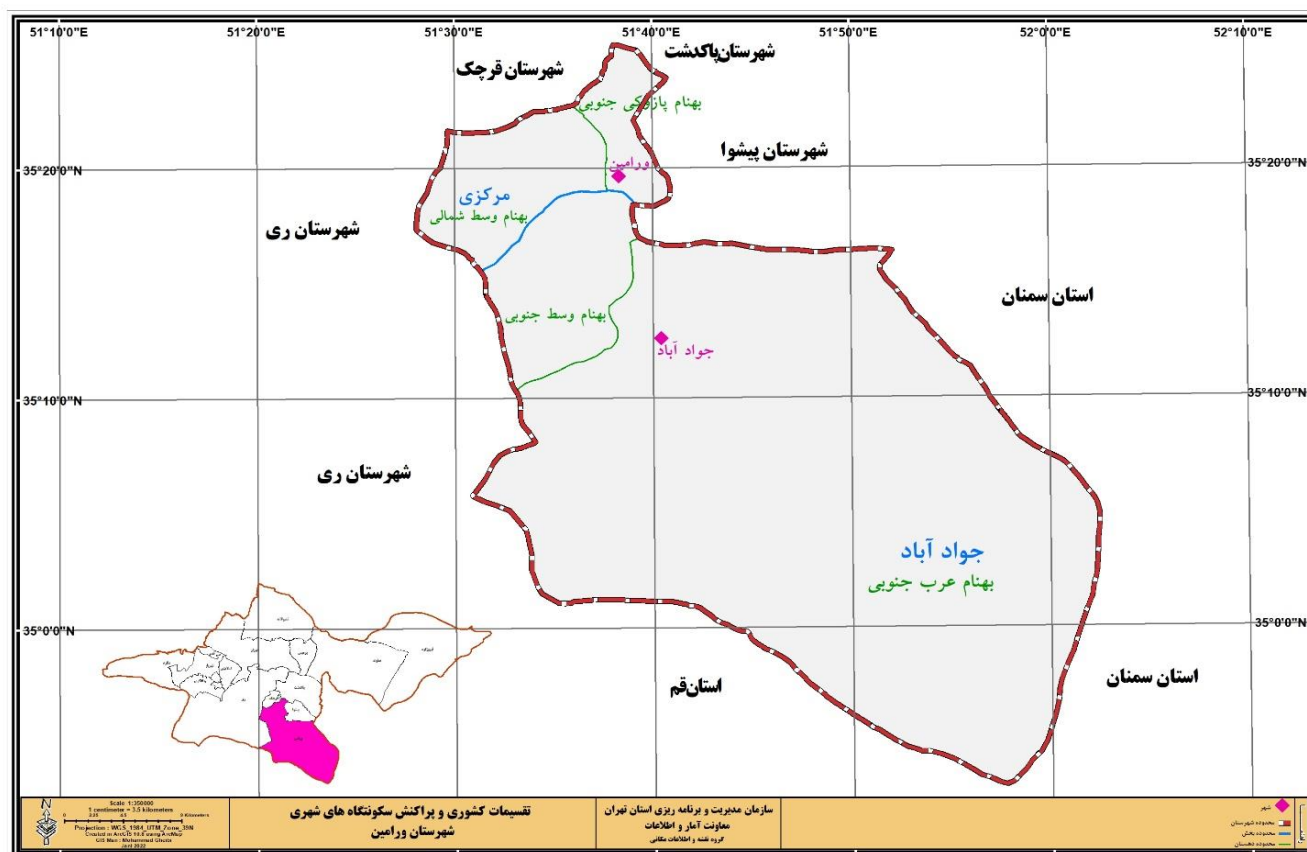


سازمان برنامه و بودجه کشور

سازمان مدیریت و برنامه ریزی استان تهران

معاونت آمار و اطلاعات

سیمای شهرستان ورامین



بسمه تعالی

آمارها سخن می گویند

سازماندهی و ارتقاء نظام آماری استان در قالب راهبری و اجرای فعالیتهای نظام آماری کشور یکی از وظایف مهم سازمان مدیریت و برنامه ریزی استان است. بطوری که این امر نقش تعیین کننده ای در فرآیند برنامه ریزی استان داشته و ابزار لازم برای رصد برنامه های توسعه اقتصادی، اجتماعی و فرهنگی استان را فراهم می سازد. وجود اطلاعات و شاخص های متعدد و متنوع اقتصادی اجتماعی و فرهنگی از یک سو و نیاز به ارائه این آمارها در سطح شهرستان های استان از سوی دیگر ما را بر آن داشت تا با توجه به مزیتها و قابلیت ها و چالش های موجود شهرستان های استان با گردآوری اهم آمار و اطلاعات رسمی موجود اقدام به تهیه نشریه حاضر نماییم. امیدواریم این نشریه بتواند اطلاعات مفیدی در اختیار فرمانداران، مسئولین و روسای ادارات شهرستان ها، فعالان اقتصادی و سایر علاقه مندان به رشد و توسعه شهرستان ها و استان قرار دهد.

نسخه الکترونیکی این نشریه از طریق سامانه اطلاعات آماری استان به آدرس amar.thmporg.ir در دسترس قرار گرفته است. علاوه بر آن، از این پس اطلاعات این نشریه بطور مستمر بروز رسانی شده و بصورت داشبوردهای مدیریتی از طریق سامانه مذکور اطلاع رسانی خواهد شد.

رهنمودها و نظرات ارزشمند شما در خصوص آمار و اطلاعات ارائه شده، قطعاً راهگشا بوده و موجب مزید امتنان است.

معاونت آمار و اطلاعات

سازمان مدیریت و برنامه ریزی استان تهران



مسجد جامع ورامین

شهرستان ورامین از سده‌های نخستین اسلامی به عنوان یکی از نقاط مرکزی شیعیان مطرح شد ولی اوج شکوفایی آن تا پیش از دوران معاصر، در دوره ایلخانان مغول بود و بناهای تاریخی شاخص این شهرستان مانند مسجد جامع و برج مقبره علاءالدوله به این دوره تعلق دارند. تاکنون بیش از ۱۶۵ اثر در این شهرستان شناسایی شده که ۶۸ اثر آن در فهرست آثار ملی قرار گرفته است. این شهرستان از آغاز حکومت قاجاریان و پایتخت شدن تهران رونق بیشتری یافت و در دوران پهلوی با ساخته شدن کارخانه‌ها، مانند کارخانه قند بر اهمیت آن افزوده شد. جاذبه های تاریخی مهم این شهرستان تنها به مسجد جامع و برج علاءالدوله ختم نمی‌شود، قلعه ایرج، پل تاریخی باقرآباد، آب انبار حصارگلی، قلعه اربابی عرب‌ها، روستای تاریخی خاوه و ... از دیگر آثار تاریخی این شهرستان هستند.

وضعیت تقسیمات کشوری

شهرستان ورامین در جنوب استان تهران قرار دارد. این شهرستان در سال ۱۳۵۴ در محدوده استان تهران تشکیل شد.

شهرستان ورامین با مساحت ۱۵۵۷ کیلومتر مربع، ۱۱/۲ درصد از مساحت استان را به خود اختصاص داده است و از این حیث دارای رتبه ۴ در استان می‌باشد. این شهرستان دارای ۲ بخش، ۲ شهر و ۴ دهستان است.

بخش‌ها، شهرها، دهستان‌ها و آبادی‌های شهرستان در سال ۱۴۰۱

تعداد آبادی			نام دهستان	نام شهر	نام مرکز بخش	نام بخش
خالی از سکنه	دارای سکنه	جمع				
۸	۲۴	۳۲	بهنام پازوکی جنوبی بهنام وسط شمالی	ورامین	ورامین	مرکزی
۵۳	۷۱	۱۲۴	بهنام عرب جنوبی بهنام وسط جنوبی	جواد آباد	جواد آباد	جواد آباد
۶۱	۹۵	۱۵۶	جمع			

مأخذ: سازمان مدیریت و برنامه‌ریزی استان تهران، معاونت آمار و اطلاعات

جمعیت

بر اساس برآوردهای صورت گرفته شهرستان ورامین در سال ۱۴۰۲ دارای حدود ۳۰۴ هزار نفر جمعیت بوده و دارای تراکم جمعیتی ۱۹۵ نفر در کیلومترمربع می باشد. همچنین این شهرستان در سال ۱۴۰۰ دارای ۹۲۰۰۰ خانوار می باشد که از این تعداد ۷۶۳۰۰ خانوار در مناطق شهری و ۱۵۷۰۰ خانوار در مناطق روستایی ساکن بوده اند.

جمعیت و شاخص های جمعیتی شهرستان در سال های ۱۳۹۵ و ۱۴۰۰

نرخ رشد ۱۳۹۵-۱۴۰۰	۱۴۰۰ (برآورد)	۱۳۹۵ (سرشماری)	نام شاخص
۱/۰	۲۹۸۲۰۰	۲۸۳۷۴۱	کل جمعیت (نفر)
۰/۹	۲۴۱۳۰۰	۲۳۰۴۷۹	جمعیت شهری (نفر)
۱/۳	۵۶۹۰۰	۵۳۲۶۲	جمعیت روستایی (نفر)
-	۸۰/۹	۸۱/۲	ضریب شهرنشینی (درصد)
-	۱۹۲	۱۸۲	تراکم (نفر در کیلومترمربع)

مأخذ: سرشماری عمومی نفوس و مسکن سال ۱۳۹۵ و برآورد جمعیت مرکز آمار ایران

منابع آب

در سال آبی ۱۳۹۷-۱۳۹۸ میزان تخلیه سالانه منابع آب‌های زیرزمینی استان حدود ۲۷۱۲ میلیون متر مکعب بوده است که ۷۵/۷ درصد آن مربوط به چاه عمیق، ۵/۹ درصد مربوط به چاه نیمه عمیق، ۶/۰ درصد مربوط به قنات و ۱۲/۴ درصد مربوط به چشمه می‌باشد. در این سال آبی، میزان کل تخلیه آب شهرستان ورامین ۲۳۱۰۸۱ هزار مترمکعب بوده است که ۸/۵ درصد برداشت از منابع آبی استان را به خود اختصاص داده است و از این حیث دارای رتبه ۴ در بین شهرستان‌های استان می‌باشد.

منابع آب شهرستان در سال آبی ۱۳۹۷-۱۳۹۸

نام شاخص	مقدار شاخص	رتبه در استان	مقدار شاخص استان	سهم شهرستان از استان (درصد)
تخلیه سالانه چاه عمیق (هزار مترمکعب)	۲۲۳۱۹۲	۳	۲۰۵۳۷۴۹	۱۰/۹
تخلیه سالانه چاه نیمه عمیق (هزار مترمکعب)	۵۷۵۲	۹	۱۶۰۶۸۷	۳/۶
تخلیه سالانه قنات (هزار مترمکعب)	۲۱۳۷	۹	۱۶۲۱۶۱	۱/۳
تخلیه سالانه چشمه (هزار مترمکعب)	۰	۱۰	۳۳۵۸۰۱	۰/۰
کل تخلیه سالانه شهرستان (هزار مترمکعب)	۲۳۱۰۸۱	۴	۲۷۱۲۳۹۹	۸/۵

مأخذ: شرکت سهامی آب منطقه‌ای تهران (سرشماری در سال آبی ۱۳۹۷-۱۳۹۸)

ساختار اقتصادی

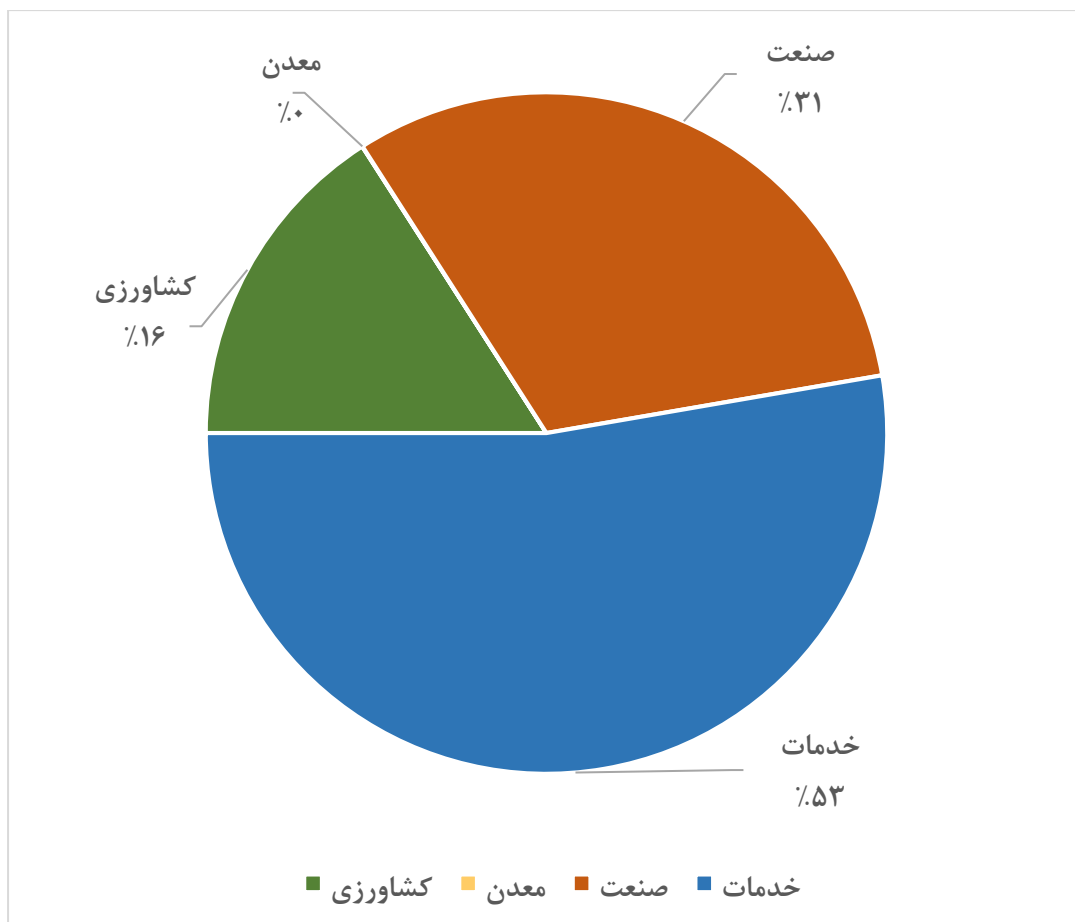
بر اساس اطلاعات غیر رسمی تولید ناخالص داخلی شهرستان ورامین در سال ۱۴۰۰ حدوداً مبلغ ۳/۹ همت برآورد شده است که این مقدار ۲/۱ درصد از تولید ناخالص داخلی استان را تشکیل می‌دهد، همچنین رتبه این شهرستان در شاخص فوق در سطح استان ۸ می‌باشد. سهم چهار بخش عمده اقتصادی شهرستان در نمودار صفحه بعد قابل مشاهده است.

تولید ناخالص داخلی شهرستان در سال ۱۴۰۰

نام بخش	مقدار شاخص (همت)	رتبه در استان	مقدار شاخص استان (همت)	سهم شهرستان از استان (درصد)
جمع	۳/۹	۸	۱۸۸/۹	۲/۱
بخش کشاورزی	۰/۶	۱	۳/۴	۱۸/۳
بخش معدن	۰/۰	۱۱	۰/۹	۰/۱
بخش صنعت	۱/۲	۶	۳۴/۴	۳/۶
بخش خدمات	۲/۱	۹	۱۵۰/۲	۱/۴

مأخذ: مرکز آمار ایران (گزارش غیر رسمی حساب شهرستان)

سهم بخش‌های اقتصادی شهرستان در سال ۱۴۰۰



علم، آموزش و فناوری

نرخ باسوادی کل استان در سال ۱۳۹۵ برابر با ۹۲/۹ درصد می‌باشد که شهرستان تهران با ۹۴/۸ درصد رتبه ۱ و شهرستان پیشوا با ۸۴/۳ درصد رتبه ۱۶ استان را به خود اختصاص داده‌اند. نرخ باسوادی شهرستان ورامین ۸۶/۹ درصد بوده و از این حیث در استان دارای رتبه ۱۳ می‌باشد.

در سال ۱۴۰۰ از هر ۱۰۰۰ نفر جمعیت استان تهران حدود ۲۶/۴ نفر دانشجو (دولتی) بوده‌اند که شهرستان تهران با حدود ۳۶/۶ نفر رتبه ۱ و شهرستان‌های بهارستان و قرچک بدون دانشجو (به‌علت عدم وجود دانشگاه) رتبه آخر را به خود اختصاص داده‌اند. این نسبت در شهرستان ورامین حدود ۱۴/۲ نفر بوده به‌طوری‌که در استان دارای رتبه ۷ می‌باشد.

شاخص‌های منتخب علمی و آموزشی شهرستان

سال مأخذ	مقدار شاخص استان	رتبه در استان	مقدار شاخص	نام شاخص
۱۳۹۵	۹۲/۹	۱۳	۸۶/۹	نرخ باسوادی کل (درصد)
۱۳۹۵	۹۱/۲	۱۲	۸۴/۷	نرخ باسوادی زنان (درصد)
۱۳۹۵	۹۴/۶	۱۴	۸۸/۹	نرخ باسوادی مردان (درصد)
۱۳۹۵	۹۳/۵	۱۲	۸۸/۳	نرخ باسوادی شهری (درصد)
۱۳۹۵	۸۴/۳	۱۵	۸۰/۴	نرخ باسوادی روستایی (درصد)
۱۴۰۰	۳۷۰۱۵۴	۶	۴۲۳۴	تعداد دانشجو (دولتی)
۱۴۰۰	۲۶/۴	۷	۱۴/۲	تعداد دانشجو به هزار نفر جمعیت

شاخص‌های منتخب علمی و آموزشی شهرستان

سال مأخذ	مقدار شاخص استان	رتبه در استان	مقدار شاخص	نام شاخص
۱۴۰۱-۱۴۰۲	۸۱۸۵	۷	۲۹۰	تعداد مدرسه
۱۴۰۱-۱۴۰۲	۲۳۷۶۶۱۰	۱۰	۶۱۵۱۲	تعداد دانش آموز
۱۴۰۱-۱۴۰۲	۷۹۴۳۲	۱۰	۲۱۶۶	تعداد کلاس
۱۴۰۱-۱۴۰۲	۲۹/۹	۵	۲۸/۴	نسبت دانش آموز به کلاس
۱۴۰۱-۱۴۰۲	۵۹۳۵۹	۱۰	۱۷۳۰	تعداد معلم (دولتی)
۱۴۰۱-۱۴۰۲	۰/۸	۹	۰/۸	نسبت معلم (دولتی) به کلاس
۱۴۰۱-۱۴۰۲	۵۳/۶	۱۴	۵۴/۲	سهم دانش آموزان ابتدایی (درصد)
۱۴۰۱-۱۴۰۲	۲۲/۴	۱۲	۲۱/۹	سهم دانش آموزان متوسطه اول (درصد)
۱۴۰۱-۱۴۰۲	۲۴/۰	۲	۲۳/۹	سهم دانش آموزان متوسطه دوم (درصد)

مأخذ: سرشماری عمومی نفوس و مسکن سال ۱۳۹۵

وزارت علوم، تحقیقات و فناوری (موسسه پژوهش و برنامه‌ریزی آموزش عالی)

اداره کل آموزش و پرورش شهر تهران

اداره کل آموزش و پرورش شهرستان‌های استان تهران

بهداشت و درمان

تعداد پزشکان شاغل در دانشگاه‌های علوم پزشکی کل استان در سال ۱۴۰۱ برابر با ۶۰۹۰ نفر می‌باشد که شهرستان تهران با تعداد ۴۸۸۲ نفر رتبه ۱ و شهرستان پیشوا با تعداد ۲۷ نفر رتبه ۱۶ استان را به خود اختصاص داده‌اند. در این سال تعداد پزشکان شهرستان ورامین ۱۰۲ نفر بوده و از این حیث دارای رتبه ۴ در استان می‌باشد. همچنین در سال مذکور برای هر هزار نفر جمعیت استان ۰/۵ نفر پزشک وجود داشته که شهرستان فیروزکوه با ۱/۵ نفر رتبه ۱ و شهرستان اسلامشهر با ۰/۱ نفر رتبه ۱۶ استان را به خود اختصاص داده‌اند. این نسبت در شهرستان ورامین ۰/۳ نفر در هزار نفر جمعیت بوده به طوری که در استان دارای رتبه ۵ می‌باشد.

شاخص‌های منتخب بهداشت و درمان شهرستان

سال مأخذ	مقدار شاخص استان	رتبه در استان	مقدار شاخص	نام شاخص
۱۴۰۱	۶۰۹۰	۴	۱۰۲	تعداد پزشک (شاغل در دانشگاه‌های علوم پزشکی)
۱۴۰۰	۱۷۷	۳	۲	تعداد بیمارستان‌های فعال
۱۴۰۱	۰/۵	۵	۰/۳	نسبت پزشک به هزار نفر جمعیت
۱۴۰۰	۲۸۴۰۷	۴	۲۸۲	تعداد تخت فعال بیمارستانی
۱۴۰۰	۲/۰	۴	۰/۹	نسبت تخت فعال بیمارستانی به هزار نفر جمعیت
۱۴۰۰	۱۴۱۶	۵	۷۴	تعداد مراکز بهداشتی و درمانی
۱۴۰۰	۵۵۵۵۵	۲	۹۴۲	تعداد پیراپزشکان

مأخذ: دانشگاه علوم پزشکی و خدمات درمانی ایران
دانشگاه علوم پزشکی و خدمات درمانی تهران
دانشگاه علوم پزشکی و خدمات درمانی شهید بهشتی

فرهنگ، گردشگری و ورزش

در سال ۱۴۰۱ تعداد ۳۳۴ اقامتگاه در استان تهران وجود داشته که ۲/۷ درصد هتل پنج ستاره، ۵/۱ درصد هتل چهار ستاره، ۱۰/۵ درصد هتل سه ستاره، ۱۰/۵ درصد هتل دو ستاره، ۹/۰ درصد هتل یک ستاره، ۳۰/۵ درصد مهمانپذیر، ۷/۵ درصد هتل آپارتمان، ۳/۰ درصد پانسیون، ۱۴/۷ درصد مجتمع گردشگری، ۲/۱ درصد اقامتگاه سنتی و ۴/۵ درصد اقامتگاه بوم گردی می باشد که سهم شهرستان ورامین از استان از نظر تعداد کل اقامتگاهها ۲/۷ درصد بوده و در استان دارای رتبه ۳ می باشد.

فضای ورزشی روباز و سرپوشیده در استان تهران به ترتیب ۳۰ و ۱۶ مترمربع برای هر صد نفر بوده که این شاخص برای شهرستان ورامین به ترتیب ۳۸ و ۱۴ مترمربع برای هر صد نفر است. رتبه این شهرستان در شاخص های مذکور در استان به ترتیب ۸ و ۱۳ می باشد.

شاخص های منتخب فرهنگ، گردشگری و ورزش شهرستان در سال ۱۴۰۱

سهم شهرستان از استان (درصد)	مقدار شاخص استان	رتبه در استان	مقدار شاخص	نام شاخص
۱/۵	۶۶	۴	۱	تعداد سینما
۰/۵	۴۳۴۳۹	۱۱	۱۹۶	گنجایش سینما (تعداد صندلی)
۵/۱	۱۷۵	۸	۹	تعداد کتابخانه های عمومی
۳/۰	۱۶۵	۱۰	۵	اعضاء (هزار نفر)
۳/۵	۲۹۹۷	۱۰	۱۰۵	کتاب های موجود (هزار جلد)
۲/۷	۳۳۴	۳	۹	تعداد اقامتگاه ها

شاخص‌های منتخب فرهنگ، گردشگری و ورزش شهرستان در سال ۱۴۰۱

سهم شهرستان از استان (درصد)	مقدار شاخص استان	رتبه در استان	مقدار شاخص	نام شاخص
-	۳۰	۸	۳۸	سرانه فضاهای ورزشی روباز (مترمربع به صد نفر)
-	۱۶	۱۳	۱۴	سرانه فضاهای ورزشی سرپوشیده (مترمربع به صد نفر)
۱/۴	۳۲۴۹۵۴	۱۳	۴۴۷۲	مردان ورزشکار سازمان یافته (نفر)
۱/۲	۲۷۵۸۶۹	۱۳	۳۲۹۸	زنان ورزشکار سازمان یافته (نفر)

مأخذ: اداره کل فرهنگ و ارشاد اسلامی استان تهران

سازمان امور سینمایی و سمعی بصری

اداره کل کتابخانه‌های عمومی استان تهران

اداره کل میراث فرهنگی، صنایع دستی و گردشگری استان تهران

اداره کل ورزش و جوانان استان تهران

کشاورزی و دامپروری

در سال ۱۴۰۱ در استان تهران مساحت اراضی زراعی ۱۵۶۷۷۰ هکتار، باغ و قلمستان بارور ۴۲۰۲۲ هکتار، گلخانه‌های دائمی ۳۲۵۵ هکتار و اراضی کشاورزی تحت پوشش سیستم‌های آبیاری نوین ۸۱۲۷۳ هکتار می‌باشد. مقدار گوشت قرمز و سفید تولید شده در استان ۶۸۱۰۲ تن است که از این میزان مقدار ۴۳۹۱۱ تن مربوط به گوشت قرمز با سهم ۶۴/۵ درصد و ۲۴۱۹۱ تن مربوط به گوشت سفید با سهم ۳۵/۵ درصد می‌باشد. این مقادیر برای شهرستان ورامین به ترتیب ۱۵۲۸۴ و ۱۰۲۸ تن بوده است که رتبه و سهم شهرستان از استان برای تولید گوشت قرمز به ترتیب ۱ و ۳۴/۸ درصد و برای تولید گوشت سفید ۷ و ۴/۲ درصد می‌باشد. تولید عسل در استان تهران در سال ۱۴۰۱ مقدار ۱۰۴۰۶۹۱ کیلوگرم بوده است که سهم شهرستان ورامین از استان ۳/۷ درصد بوده و در استان دارای رتبه ۷ می‌باشد.

شاخص‌های منتخب کشاورزی و دامپروری شهرستان در سال ۱۴۰۱

سهم شهرستان از استان (درصد)	مقدار شاخص استان	رتبه در استان	مقدار شاخص	نام شاخص
۲۵/۰	۱۵۶۷۷۰	۲	۳۹۱۹۳	مساحت اراضی زراعی (هکتار)
۱۰/۴	۴۲۰۲۲	۴	۴۳۵۷	مساحت باغ و قلمستان بارور (هکتار)
۱۹/۳	۳۲۵۵/۱	۲	۶۲۶/۸	مساحت گلخانه‌های دائمی (هکتار)
۲۴/۴	۸۱۲۷۳	۱	۱۹۸۵۸	مساحت اراضی کشاورزی تحت پوشش سیستم‌های آبیاری نوین (هکتار)
۱۶/۳	۳۹۸۳۸	۲	۶۵۰۰	سطح زیر کشت ذرت علوفه‌ای (هکتار)
۱۶/۶	۱۶۹۸۵	۳	۲۸۱۸	سطح زیر کشت سبزی و جالیزی و حبوبات (هکتار)

شاخص‌های منتخب کشاورزی و دامپروری شهرستان در سال ۱۴۰۱

سهم شهرستان از استان (درصد)	مقدار شاخص استان	رتبه در استان	مقدار شاخص	نام شاخص
۲۶/۷	۴۸۰۵۳	۲	۱۲۸۵۰	سطح زیر کشت گندم (هکتار)
۳۷/۴	۲۵۰۳۹	۱	۹۳۵۵	سطح زیر کشت جو (هکتار)
۲۸/۳	۱۶۰۹۰	۱	۴۵۵۰	سطح زیر کشت یونجه (هکتار)
۱۷/۱	۲۱۲۶۹۴۴	۲	۳۶۴۰۰۰	تولید ذرت علوفه ای (تن)
۱۴/۷	۷۲۴۲۴۹	۳	۱۰۶۴۱۰	تولید سبزی و جالیزی و حبوبات (تن)
۲۸/۶	۲۲۹۱۷۷	۲	۶۵۵۳۵	تولید گندم (تن)
۴۱/۴	۱۰۴۰۲۳	۱	۴۳۰۳۳	تولید جو (تن)
۳۲/۹	۲۴۹۳۰۲	۱	۸۱۹۰۰	تولید یونجه (تن)
۳۴/۸	۴۳۹۱۱	۱	۱۵۲۸۴	تولید گوشت قرمز (تن)
۱۱/۲	۱۴۷۴۴۵۰	۳	۱۶۵۳۹۳	تولید شیر (تن)
۴/۲	۲۴۱۹۱	۷	۱۰۲۸	تولید گوشت سفید (تن)
۱۰/۶	۷۹۱۴۳	۳	۸۳۹۸	تولید تخم مرغ (تن)

شاخص‌های منتخب کشاورزی و دامپروری شهرستان در سال ۱۴۰۱

سهم شهرستان از استان (درصد)	مقدار شاخص استان	رتبه در استان	مقدار شاخص	نام شاخص
۳/۷	۱۰۴۰۶۹۱	۷	۳۸۲۲۵	تولید عسل سنتی و مدرن (کیلوگرم)
۳/۸	۸۵۵۷	۸	۳۲۴	تولید آبی‌پرووری (تن)
۲/۵	۵۵۰۰۰	۷	۱۳۴۹	مساحت جنگل (هکتار)
۱۰/۳	۹۱۸۰۰۰	۶	۹۴۶۰۰	مساحت مراتع (هکتار)
۳۲/۴	۱۰۵۰۰۰	۲	۳۴۰۰۰	مساحت بیابان‌ها (هکتار)

مأخذ: سازمان جهاد کشاورزی استان تهران
اداره کل منابع طبیعی و آبخیرداری استان تهران

حمل و نقل و ارتباطات

در سال ۱۴۰۱ طول راه های بین شهری تحت پوشش اداره کل راهداری و حمل و نقل جاده‌ای استان تهران ۱۱۴۸/۳ کیلومتر بوده که شهرستان ری با ۱۹۱ کیلومتر بیشترین سهم را به خود اختصاص داده است. مقدار این شاخص برای شهرستان ورامین ۱۲۷ کیلومتر می‌باشد.

در همین سال کل طول راه‌های روستایی تحت پوشش اداره کل راهداری و حمل و نقل جاده‌ای استان ۱۹۷۴/۴ کیلومتر بوده و شهرستان ورامین با ۲۶۶/۱ کیلومتر ۱۳/۵ درصد از راه‌های روستایی استان را به خود اختصاص داده است. بیشترین مقدار راه روستایی در بین شهرستان‌های استان تهران نیز متعلق به شهرستان فیروزکوه با ۲۹۹ کیلومتر می‌باشد.

شاخص‌های منتخب حمل و نقل و ارتباطات شهرستان

سال مأخذ	مقدار شاخص استان	رتبه در استان	مقدار شاخص	نام شاخص
۱۴۰۱	۱۱۴۸/۳	۴	۱۲۷	راه‌های بین شهری (کیلومتر)
۱۴۰۱	۱۶۱۱/۴	۱	۲۲۳/۳	راه روستایی آسفالته (کیلومتر)
۱۴۰۱	۱۹۷۴/۴	۲	۲۶۶/۱	کل راه روستایی (کیلومتر)
۱۴۰۰	۵۶	۱۱	۰	تعداد نقاط حادثه خیز
۱۴۰۱	۱۲۶۷۳۴۲۳	۶	۶۳۷۱۶	تعداد مسافر جابه‌جا شده برون استانی توسط ناوگان حمل و نقل عمومی (نفر)
۱۴۰۱	۷۴۹۸۸۱۰۳	۱۰	۸۶۹۴۰۲	بار جابه‌جا شده برون استانی توسط ناوگان حمل و نقل عمومی (تن)
۱۴۰۱	۶۴۲۷۱۴۶	۱۳	۵۳۲۳۰	بار جابه‌جا شده درون استانی توسط ناوگان حمل و نقل عمومی (تن)

شاخص‌های منتخب حمل و نقل و ارتباطات شهرستان

سال مأخذ	مقدار شاخص استان	رتبه در استان	مقدار شاخص	نام شاخص
۱۴۰۰	۱۵۶	۹	۷	تعداد دوربین کنترل سرعت جاده‌ای
۱۴۰۰	۴۰	۱۲	۰	تعداد دوربین کنترل نظارت تصویری
۱۴۰۱	۷۲۰۸۷۸۷	۱۰	۸۶۹۸۵	تعداد تلفن ثابت مشغول به کار
۱۴۰۱	۸۸۷۱۲۱۵	۱۱	۱۱۳۹۴۰	تعداد تلفن ثابت منصوبه

مأخذ: اداره کل راهداری و حمل و نقل جاده‌ای استان تهران
شرکت مخابرات استان تهران

صنعت، معدن و تجارت

در سال ۱۴۰۱ تعداد ۴۵۹ فقره پروانه بهره‌برداری توسط اداره کل صنعت، معدن و تجارت برای ایجاد کارگاه‌های صنعتی در سطح استان تهران صادر شده است که شهرستان پاکدشت با ۱۲۱ فقره بیشترین و شهرستان شمیرانات با ۲ فقره کمترین تعداد پروانه بهره‌برداری صادره را در بین شهرستان‌های استان تهران داشته‌اند. رقم فوق برای شهرستان ورامین ۹ فقره می‌باشد.

همچنین تعداد واحدهای صنفی با پروانه کسب دارای اعتبار در استان تهران ۳۱۹۰۹۰ بوده است که شهرستان تهران با ۱۶۱۹۶۸ واحد رتبه ۱ استان و شهرستان فیروزکوه با ۱۸۹۰ واحد رتبه ۱۶ استان را به خود اختصاص داده‌اند. رقم شاخص فوق برای شهرستان ورامین ۸۸۰۴ واحد بوده که از این حیث دارای رتبه ۱۰ استان می‌باشد.

شاخص‌های منتخب صنعت، معدن و اصناف شهرستان

سال مأخذ	مقدار شاخص استان	رتبه در استان	مقدار شاخص	نام شاخص
۱۴۰۱	۴۵۹	۱۱	۹	پروانه بهره‌برداری صادره واحدهای صنعتی (فقره)
۱۴۰۱	۲۷	۴	۲	تعداد شهرک صنعتی
۱۴۰۱	۱۰۷	۱۱	۰	تعداد معادن در حال بهره‌برداری
۱۴۰۱	۵	۱	۱	تعداد ناحیه صنفی
۱۴۰۱	۴۰۰۸	۴	۳۲۱	تعداد واحد صنعتی متصل به تصفیه فاضلاب
۱۴۰۱	۳۱۹۰۹۰	۱۰	۸۸۰۴	تعداد واحد صنفی با پروانه کسب دارای اعتبار
۱۴۰۱	۱۱۱۴۷۲	۶	۲۵۴۳	تعداد واحد صنفی با پروانه کسب منقضی شده

شاخص‌های منتخب صنعت، معدن و اصناف شهرستان

سال مأخذ	مقدار شاخص استان	رتبه در استان	مقدار شاخص	نام شاخص
۱۴۰۱	۹۴۸۰	۷	۲۹۸	تعداد واحد فعال صنعتی
۱۴۰۱	۵۶۴۱	۴	۳۳۷	تعداد واحد فعال صنعتی در شهرک صنعتی و ناحیه صنفی

مأخذ: اداره کل صنعت، معدن و تجارت استان تهران
شرکت شهرک‌های صنعتی استان تهران
مرکز آمار ایران

خدمات اجتماعی و حمایتی

تعداد افراد تحت پوشش تأمین اجتماعی کل استان در سال ۱۴۰۱ برابر با ۹۸۵۴۱۵۶ نفر می باشد که شهرستان تهران با تعداد ۷۵۹۶۶۴۸ نفر در رتبه ۱ و شهرستان پیشوا فاقد شاخص مذکور بوده و در رتبه آخر استان قرار دارند. این شاخص در شهرستان ورامین ۱۴۵۱۷۱ نفر بوده و در استان دارای رتبه ۱۱ می باشد. در این سال شاخص پوشش بیمه شدگان به جمعیت در استان ۱۰۳/۳ درصد بوده که شهرستان شمیرانات با ۱۷۲/۷ درصد رتبه ۱ و شهرستان پیشوا با ۳۵/۷ درصد رتبه ۱۶ استان را به خود اختصاص داده اند. رقم شاخص مذکور برای شهرستان ورامین ۹۴/۴ بوده که در استان دارای رتبه ۴ می باشد.

شاخص های منتخب خدمات اجتماعی و حمایتی شهرستان

سال مأخذ	مقدار شاخص استان	رتبه در استان	مقدار شاخص	نام شاخص
۱۴۰۱	۹۸۵۴۱۵۶	۱۱	۱۴۵۱۷۱	تعداد افراد تحت پوشش تأمین اجتماعی
۱۴۰۱	۱۰۳/۳	۴	۹۴/۴	پوشش بیمه شدگان به جمعیت (درصد)
۱۴۰۱	۳۶۱۲۶۲۳	۱۱	۴۳۶۷۳	تعداد بیمه شدگان اصلی تأمین اجتماعی
۱۴۰۱	۹۷۴۲۳۵	۶	۱۷۲۲۰	تعداد مستمری بگیران اصلی تأمین اجتماعی
۱۴۰۱	۴۶۳۶۶۲۸	۴	۱۳۶۳۹۹	تعداد بیمه شدگان بیمه سلامت
۱۴۰۰	۱۸۰۶۶	۱۲	۳۱۲	تعداد خانوارهای دریافت کننده مستمری از بهزیستی
۱۴۰۱	۷۲۹۶۵	۸	۳۶۷۶	تعداد خانوار تحت پوشش کمیته امداد امام خمینی (ره)

شاخص‌های منتخب خدمات اجتماعی و حمایتی شهرستان

سال مأخذ	مقدار شاخص استان	رتبه در استان	مقدار شاخص	نام شاخص
۱۴۰۰	۱۹۲۹۴۸	۹	۴۷۳۳	تعداد مددجویان تحت پوشش بهزیستی

مأخذ: اداره کل تامین اجتماعی شرق تهران بزرگ
 اداره کل تامین اجتماعی غرب تهران بزرگ
 اداره کل تامین اجتماعی شهرستان‌های استان تهران
 اداره کل بیمه سلامت استان تهران
 اداره کل بهزیستی استان تهران
 اداره کل کمیته امداد امام خمینی (ره) استان تهران

محیط زیست

در سال ۱۴۰۱ تعداد کل مشترکان فاضلاب فعال شهری در استان تهران رقم ۸۸۰۴۰۹ و درصد جمعیت تحت پوشش خدمات جمع‌آوری و دفع بهداشتی فاضلاب شهری استان ۵۳ درصد بوده است که شهرستان ورامین در شاخص‌های فوق فاقد رقم بوده و در رتبه آخر استان قرار دارد.

تعداد ایستگاه‌های فعال سنجش آلاینده‌گی هوا در استان ۲۸ ایستگاه می‌باشد که ۱ ایستگاه در شهرستان ورامین واقع شده است به این ترتیب سهم این شهرستان از استان در شاخص مذکور ۳/۶ درصد بوده و در رتبه ۳ استان قرار گرفته است.

شاخص‌های منتخب محیط زیست در سال ۱۴۰۱

نام شاخص	مقدار شاخص	رتبه در استان	مقدار شاخص استان	سهم شهرستان از استان (درصد)
تعداد مشترکان فاضلاب فعال شهری	۰	۱۲	۸۸۰۴۰۹	۰/۰
متوسط فاضلاب جمع‌آوری شده شهری (مترمکعب در روز)	۰	۱۲	۱۲۹۰۴۸۳	۰/۰
متوسط فاضلاب تصفیه شده شهری (مترمکعب در روز)	۰	۱۲	۹۸۴۴۲۶	۰/۰
درصد جمعیت تحت پوشش فاضلاب شهری	۰	۱۲	۵۳	-
مساحت مناطق تحت پوشش حفاظت محیط زیست (هکتار)	۲۴۸۹۵۷	۱	۵۰۵۸۵۵	۴۹/۲
تعداد ایستگاه‌های سنجش آلاینده‌گی هوا	۱	۳	۲۸	۳/۶

مأخذ: شرکت آب و فاضلاب استان تهران
اداره کل حفاظت محیط زیست استان تهران

ساختمان و مسکن

تعداد پروانه‌های ساختمانی صادره استان تهران در سال ۱۴۰۱ برابر با ۱۲۴۹۶ فقره می‌باشد که شهرستان تهران با ۵۷۱۱ فقره رتبه ۱ و شهرستان فیروزکوه با ۵۹ فقره رتبه ۱۶ استان را به خود اختصاص داده‌اند. این تعداد در شهرستان ورامین ۳۷۴ فقره بوده و در استان دارای رتبه ۷ می‌باشد.

در سال ۱۴۰۱ مساحت زیربنا در پروانه‌های ساختمانی صادره کل استان برابر با ۱۳۳۸۷ هزار مترمربع می‌باشد که شهرستان تهران با مساحت ۷۷۲۶ هزار مترمربع رتبه ۱ و شهرستان فیروزکوه با مساحت ۲۸ هزار مترمربع رتبه ۱۶ استان را به خود اختصاص داده‌اند. این شاخص در شهرستان ورامین ۲۵۲ هزار مترمربع بوده و در استان دارای رتبه ۹ می‌باشد.

شاخص‌های منتخب ساختمان و مسکن شهرستان

سال مأخذ	مقدار شاخص استان	رتبه در استان	مقدار شاخص	نام شاخص
۱۴۰۱	۱۲۴۹۶	۷	۳۷۴	تعداد پروانه‌های ساختمانی صادر شده (فقره)
۱۴۰۱	۱۳۳۸۷	۹	۲۵۲	مساحت زیربنا در پروانه‌های ساختمانی صادر شده (هزار مترمربع)
۱۴۰۱	۵۳۳۶	۹	۲۳۰	مساحت زمین در پروانه‌های ساختمانی صادر شده (هزار متر مربع)
۱۴۰۱	۱۰۸۹۹	۷	۳۱۲	تعداد پروانه‌های ساختمان مسکونی صادر شده (فقره)
۱۴۰۱	-	۷	۲/۹	نسبت پروانه‌های ساختمانی صادره شهرستان به استان (درصد)
۱۴۰۱	-	۷	۲/۸	نسبت پروانه‌های ساختمانی مسکونی صادر شده شهرستان به استان (درصد)

مأخذ: مرکز آمار ایران



سایر نشریات معاونت آمار و اطلاعات سازمان مدیریت و برنامه‌ریزی استان تهران

سالنامه آماری استان تهران

شاخص‌های اقتصادی، اجتماعی و فرهنگی استان تهران

سامانه اطلاعات آماری استان تهران

a m a r . t h m p o r g . i r