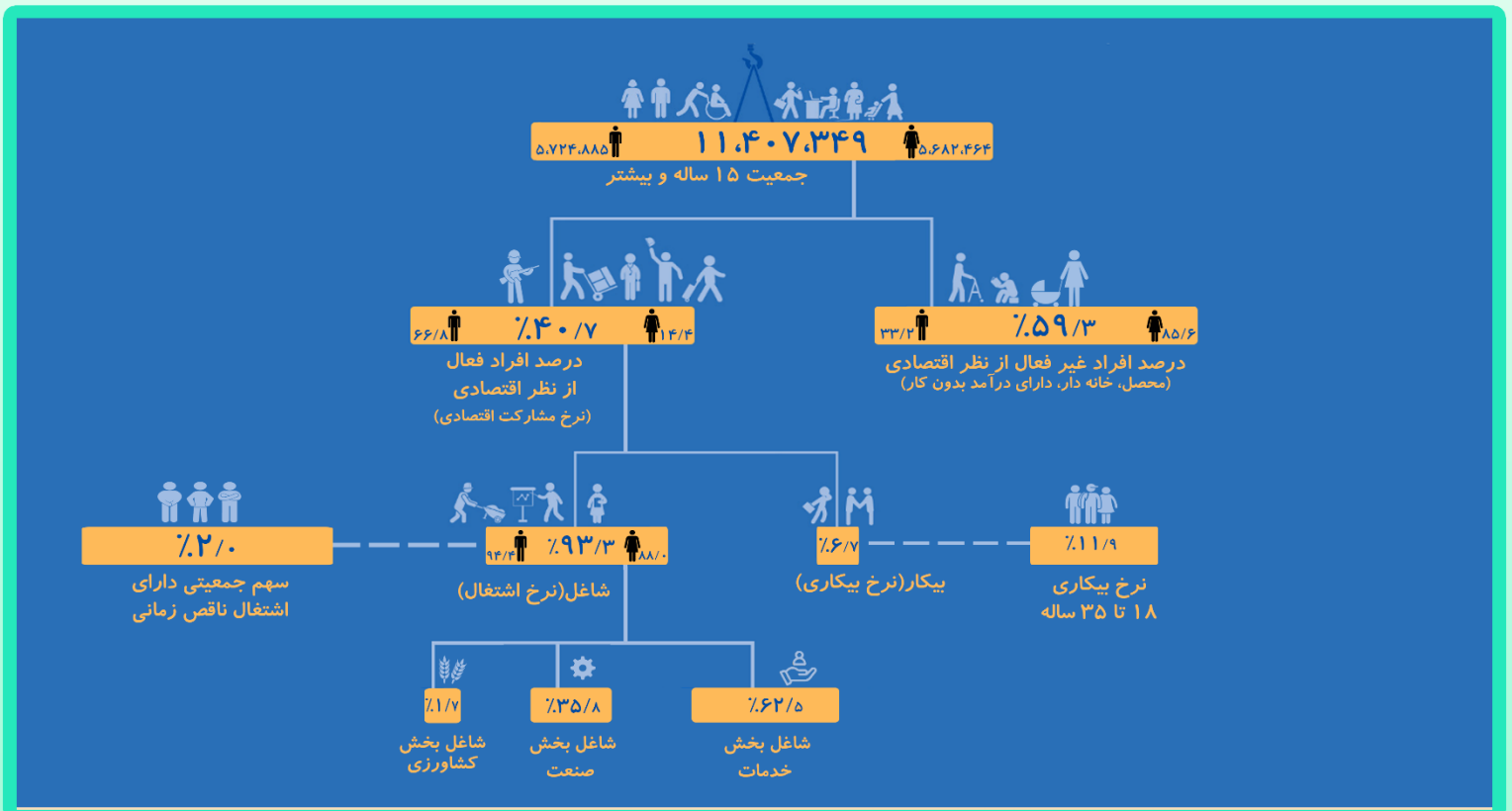


بازار کار استان تهران سال ۱۴۰۲



گروه آمارهای ثبتی، فرابری و پردازش داده ها

مقدمه

کار وجه اشتراک و شرط لازم زندگی انسان در جامعه است. کار از جمله مهم‌ترین نیازهای بشری می باشد که با علاوه بر تامین زندگی بر سلامت جسم و روان انسان نیز تاثیر گذار است. مساله اشتغال و بیکاری از جمله موضوعات اساسی در اقتصاد می باشد، به نحوی که افزایش اشتغال و کاهش بیکاری از اهداف برنامه ریزان و دولت‌ها است. به همین خاطر طرح آمارگیری نیروی کار با هدف برآورد شاخص‌های مهم نیروی کار به صورت فصلی و سالانه و همچنین تغییرات آن در کشور و استان با روش نمونه گیری چرخشی در فصول مختلف سال اجرا می شود. اندازه گیری اشتغال و بیکاری در این طرح آمارگیری تا حد امکان بر اساس تعاریف و مفاهیم بین‌المللی و بر اساس سیزدهمین کنفرانس بین‌المللی آمارشناسان کار (۱۹۸۳) می باشد. این طرح اولین بار در سال ۱۳۸۴ آغاز شد و از آن زمان تا کنون در ماه میانی هر فصل اجرا شده است.

جامعه تحت پوشش طرح آمارگیری نیروی کار مجموعه افرادی است که طبق تعریف، عضو خانوارهای ساکن یا گروهی در نقاط شهری یا روستایی هستند. لذا این طرح خانوارهای معمولی غیر ساکن و اعضای خانوارهای موسسه‌ای را پوشش نمی دهد. روش آمارگیری در این طرح به صورت خوشه‌ای دو مرحله‌ای طبقه‌بندی شده است و روش نمونه گیری آن چرخشی است. نمونه چرخشی با ثابت نگه داشتن بخشی از واحدهای نمونه بین دو فصل آمارگیری و تغییر بقیه واحدها، به بهترین نحو، امکان برآورد سطوح و تغییرات را فراهم می کند. با توجه به اهداف طرح، الگوی چرخشی انتخابی برای این طرح، یک الگوی "۲-۲-۲" است. یعنی طی دوره‌ی نمونه‌ی پایه از هر خانوار نمونه، حداکثر چهار بار آمارگیری به عمل می آید، به این ترتیب که خانوار، دو فصل متوالی در نمونه است، سپس به طور موقت برای دو فصل متوالی از نمونه خارج می شود، بعد مجدداً برای دو فصل متوالی به نمونه باز می گردد و پس از آن تا انتهای سال‌های مربوط به دوره نمونه پایه از نمونه خارج می شود. شایان ذکر است که از بهار ۱۳۹۷ در انتشار نتایج این آمارگیری، فاصله اطمینان ۹۵٪ برای شاخص نرخ بیکاری است.

لازم به ذکر است که نمونه‌های این طرح در سطح استان ایتیمم شده اند و لذا امکان ارائه گزارش در سطح شهرستان و یا شهر وجود ندارد. همچنین نتایج طرح به صورت فصلی در سطح کشور و برآورد سالانه در سطح استان‌ها ایتیمم شده است.

در این نشریه خلاصه‌ای از نتایج این طرح منتشر شده برای سال ۱۴۰۲ است و اطلاعات کامل‌تر آن بر روی سامانه اطلاعات آماری استان تهران به آدرس amar.thmporg.ir در دسترس می باشد.

مسعود افشین

معاون آمار و اطلاعات سازمان مدیریت و برنامه ریزی استان تهران

تعاریف و مفاهیم

• کار:

برای تعیین چگونگی فعالیت اقتصادی افراد از کلمه کلیدی کار استفاده شده است. کار از آن دسته فعالیت‌های اقتصادی (فکری یا بدنی) است که به منظور کسب درآمد (نقدی یا غیر نقدی) صورت پذیرد و هدف آن تولید کالا یا ارائه خدمات باشد. افرادی که کار می‌کنند به طور عمده به دو گروه خود اشتغال (افرادی که برای خود کار می‌کنند) و مزد و حقوق بگیر (افرادی که در قبال کار خود مزد و حقوق می‌گیرند) تقسیم می‌شوند.

• جمعیت فعال اقتصادی:

تمام افراد ۱۵ ساله و بیش‌تر (حداقل سن تعیین شده)، که در هفته تقویمی قبل از هفته آمارگیری (هفته مرجع) طبق تعریف کار، در تولید کالا و خدمات مشارکت داشته (شاغل) و یا از قابلیت مشارکت برخوردار بوده‌اند (بیکار)، جمعیت فعال اقتصادی محسوب می‌شوند.

• شاغل:

تمام افراد ۱۵ ساله و بیش‌تر که در طول هفته مرجع، طبق تعریف کار، حداقل یک ساعت کار کرده و یا بنا به دلایلی به طور موقت کار را ترک کرده باشند، شاغل محسوب می‌شوند. شاغلان به‌طور عمده شامل دو گروه مزد و حقوق بگیران و خوداشتغالان می‌شوند. ترک موقت کار در هفته مرجع با داشتن پیوند رسمی شغلی، برای مزد و حقوق بگیران و تداوم کسب و کار برای خود اشتغالان، به عنوان اشتغال محسوب می‌شود. افراد زیر نیز به لحاظ اهمیتی که در فعالیت اقتصادی کشور دارند، شاغل محسوب می‌شوند:

- افرادی هستند که بدون دریافت مزد برای یکی از اعضای خانوار خود که با وی نسبت خویشاوندی دارند کار می‌کنند (کارکنان فامیلی بدون مزد).

- کارآموزانی که در دوره کارآموزی فعالیتی در ارتباط با فعالیت مؤسسه محل کارآموزی انجام می‌دهند، یعنی مستقیماً در تولید کالا یا خدمات سهیم هستند و فعالیت آن‌ها " کار " محسوب می‌شود.

- محصلانی که در هفته مرجع مطابق تعریف، کار کرده‌اند.

- تمام افرادی که در نیروهای مسلح به‌صورت کادر دائم یا موقت خدمت می‌کنند (نیروهای مسلح پرسنل کادر و سربازان، درجه‌داران، افسران وظیفه نیروهای نظامی و انتظامی).

• بیکار:

بیکار به تمام افراد ۱۵ ساله و بیش تر اطلاق می شود که:

- ۱- در هفته مرجع فاقد کار باشند (دارای اشتغال مزدبگیری یا خوداشتغالی نباشند).
 - ۲- در هفته مرجع و یا هفته بعد از آن آماده برای کار باشند (برای اشتغال مزدبگیری یا خوداشتغالی آماده باشند).
 - ۳- در هفته مرجع و سه هفته قبل از آن جویای کار باشند (اقدامات مشخصی را به منظور جستجوی اشتغال مزدبگیری و یا خوداشتغالی به عمل آورده باشند).
- افرادی که به دلیل آغاز به کار در آینده و یا انتظار بازگشت به شغل قبلی جویای کار نبوده، ولی فاقد کار و آماده برای کار بوده اند نیز بیکار محسوب می شوند.

• جمعیت غیرفعال اقتصادی:

تمام افراد ۱۵ ساله و بیش تر که در طول هفته مرجع طبق تعریف، در هیچ یک از دو گروه شاغلان و بیکاران قرار نمی گیرند، جمعیت غیرفعال اقتصادی محسوب می شوند.

• ساعت کار واقعی:

ساعت کار واقعی برای افرادی که در طول هفته مرجع در سرکار خود حاضر بوده اند عبارت است از تعداد ساعاتی که در طول هفته مذکور کار کرده اند.

• اشتغال ناقص:

افراد دارای اشتغال ناقص شامل تمام شاغلانی است که در هفته مرجع، حاضر در سر کار یا غایب موقت از محل کار بوده و به دلایل اقتصادی نظیر رکود کاری، پیدا نکردن کار با ساعت کار بیش تر، قرار داشتن در فصل غیرکاری و ... کمتر از ۴۴ ساعت کار کرده، خواهان و آماده برای انجام کار اضافی در هفته مرجع بوده اند.

• مقدار اشتغال ناقص:

مجموع ساعت کار اضافی است که افراد دارای اشتغال ناقص زمانی تمایل به انجام آن تا سقف ۴۴ ساعت در هفته را دارند.

● **نرخ مشارکت اقتصادی:**

عبارت است از نسبت جمعیت فعال (شاغل و بیکار) ۱۵ ساله و بیش تر به جمعیت در سن کار ۱۵ ساله و بیش تر، ضرب در ۱۰۰.

$$\text{نرخ مشارکت اقتصادی} = \frac{\text{جمعیت فعال ۱۵ ساله و بیش تر}}{\text{جمعیت ۱۵ ساله و بیش تر}} \times 100$$

● **نرخ بیکاری:**

عبارت است از نسبت جمعیت بیکار به جمعیت فعال (شاغل و بیکار)، ضرب در ۱۰۰.

$$\text{نرخ بیکاری} = \frac{\text{جمعیت بیکار}}{\text{جمعیت فعال}} \times 100$$

● **سهم اشتغال ناقص زمانی:**

عبارت است از نسبت جمعیت دارای اشتغال ناقص زمانی به جمعیت شاغل، ضرب در ۱۰۰.

$$\text{سهم اشتغال ناقص زمانی} = \frac{\text{جمعیت دارای اشتغال ناقص زمانی}}{\text{جمعیت شاغل}} \times 100$$

● **نسبت اشتغال:**

عبارت است از نسبت جمعیت شاغل ۱۵ ساله و بیش تر به کل جمعیت ۱۵ ساله و بیشتر ضرب در ۱۰۰.

$$\text{نسبت اشتغال} = \frac{\text{جمعیت شاغل ۱۵ ساله و بیش تر}}{\text{جمعیت ۱۵ ساله و بیش تر}} \times 100$$

● **بار تکفل خالص:**

$$\text{بار تکفل خالص} = \frac{\text{جمعیت شاغل - جمعیت کل}}{\text{جمعیت شاغل}}$$

• ضرورت معیار یک ساعت کار:

- ۱- سنجش علمی و شناخت دقیق وضعیت جاری شاخص‌های بازار کار.
- ۲- به کارگیری معیار پایه و مشترک در تولید شاخص‌های بازار کار برای مصارف اقتصاد کلان و برنامه‌ریزی.
- ۳- پوشش دادن به همه انواع اشتغال از جمله کار کوتاه مدت، کارهای موقتی، فصلی و انواع دیگر اشتغال.
- ۴- طبقه‌بندی متقابلاً منحصر به فرد و جامع از جمعیت در سن کار به سه دسته شاغل، بیکار، خارج از نیروی

کار

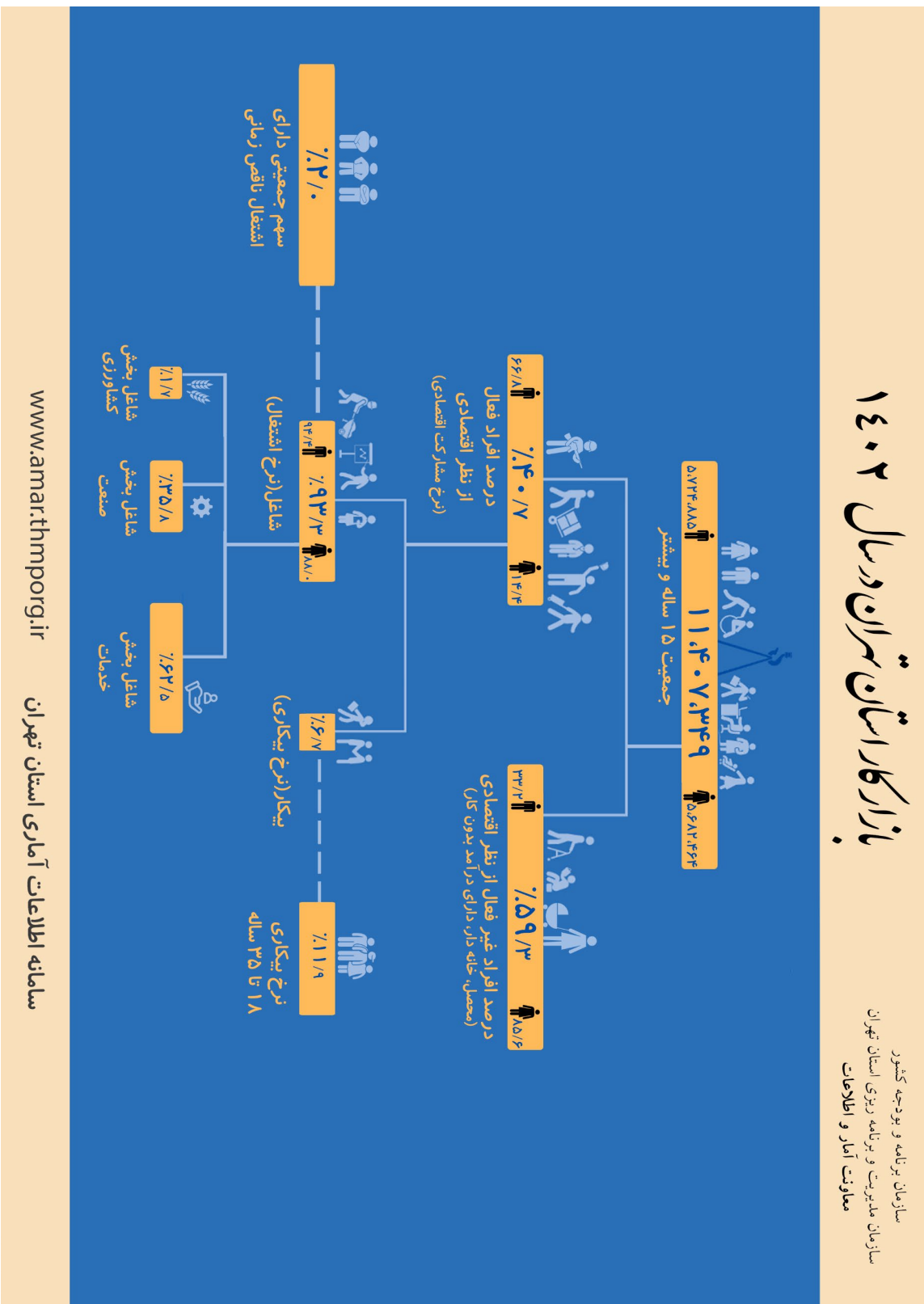
- ۵- گرفتن پوشش اشتغال افرادی که ممکن است دانش‌آموز، خانه دار، بازنشسته باشند.
- ۶- برای گرفتن تمام نیروی کار و ورودی‌های کار از فعالیت‌های اشتغال به تولید (برای محاسبه تولید ملی).

**در این طرح ما به دنبال سنجش مقدار کار انجام شده در طی
سال هستیم، لذا واحد کار ما زمان (ساعت) می باشد.**

اینفوگراف وضعیت نیروی کار استان تهران در سال ۱۴۰۲

بازار کار استان تهران در سال ۱۴۰۲

سازمان برنامه و بودجه کشور
سازمان مدیریت و برنامه ریزی استان تهران
معاونت آمار و اطلاعات



نتایج:

در اینفوگراف صفحه قبل طبقه‌بندی جمعیت ۱۵ ساله و بیشتر بر حسب وضع فعالیت استان تهران و در جدول ۱ شاخص‌های عمده نیروی کار بر حسب جنس، نقاط شهری و روستایی برای سال ۱۴۰۲ آمده است.

جدول ۱- شاخص‌های عمده نیروی کار ۱۵ ساله و بیشتر بر حسب جنس، نقاط شهری و روستایی: ۱۴۰۲

نقاط روستایی		نقاط شهری		کل						محل سکونت	
تهران	کشور	تهران	کشور	تهران	کشور	تهران	کشور	تهران	کشور	استان	
مرد و زن	مرد و زن	مرد و زن	مرد و زن	زن	زن	مرد	مرد	مرد و زن	مرد و زن	جنس	
۴۳/۵	۴۲/۹	۴۰/۵	۴۰/۸	۱۴/۴	۱۴/۲	۶۶/۸	۶۸/۴	۴۰/۷	۴۱/۳	نرخ مشارکت اقتصادی	
۵/۳	۵/۸	۶/۸	۸/۷	۱۲/۰	۱۵/۰	۵/۶	۶/۶	۶/۷	۸/۱	نرخ بیکاری	
۱۳/۴	۱۷/۱	۱۶/۰	۲۲/۷	۲۰/۸	۳۱/۸	۱۴/۳	۱۸/۶	۱۵/۸	۲۱/۲	نرخ بیکاری جمعیت ۱۵-۲۴ ساله	
۷/۶	۱۱/۹	۱۵/۸	۲۱/۱	۱۷/۹	۲۶/۰	۱۰/۲	۱۲/۳	۱۱/۹	۱۵/۲	نرخ بیکاری جمعیت ۱۸-۳۵ ساله	
۴۱/۲	۴۰/۴	۳۷/۸	۳۷/۲	۱۲/۷	۱۲/۱	۶۳/۰	۶۳/۹	۳۸/۰	۳۷/۹	نسبت اشتغال	
۲/۰	۱۲/۲	۲/۰	۶/۹	۲/۲	۴/۷	۱/۹	۸/۹	۲/۰	۸/۲	سهم جمعیت دارای اشتغال ناقص زمانی	
۴۳/۶	۳۵/۱	۴۷/۶	۳۹/۶	۱۹/۵	۱۵/۲	۵۳/۰	۴۳/۰	۴۷/۴	۳۸/۵	سهم شاغلین با ساعات کار معمول بیش از ۵۰ ساعت در هفته	
۱۱/۸	۴۲/۴	۱/۱	۵/۶	۰/۲	۱۳/۲	۲/۰	۱۴/۶	۱/۷	۱۴/۴	کشاورزی	سهم اشتغال در بخش
۴۳/۷	۲۹/۹	۳۵/۳	۳۴/۹	۲۳/۹	۲۵/۷	۳۸/۱	۳۵/۲	۳۵/۸	۳۳/۷	صنعت	
۴۴/۴	۲۷/۸	۶۳/۶	۵۹/۴	۷۵/۹	۶۱/۱	۵۹/۸	۵۰/۱	۶۲/۵	۵۱/۹	خدمات	
۹۲/۲	۹۴/۱	۸۲/۵	۸۲/۹	۷۵/۴	۷۶/۱	۸۴/۵	۸۷/۴	۸۳/۰	۸۵/۶	خصوصی	سهم اشتغال در بخش
۷/۸	۵/۹	۱۷/۵	۱۷/۱	۲۴/۶	۲۳/۹	۱۵/۵	۱۲/۶	۱۷/۰	۱۴/۴	عمومی	

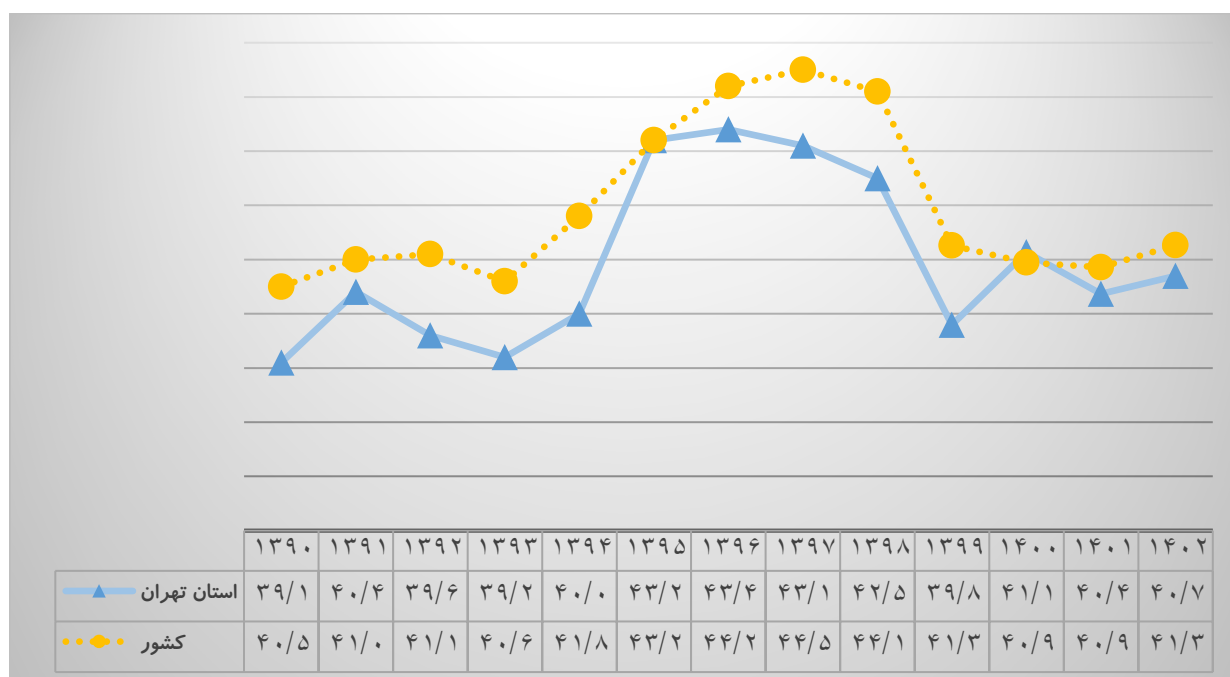
• نرخ مشارکت اقتصادی:

در سال ۱۴۰۲ نرخ مشارکت اقتصادی جمعیت ۱۵ ساله و بیشتر استان تهران ۴۰/۷ درصد بوده، به عبارت دیگر از جمعیت ۱۵ ساله و بیشتر استان تهران ۴۰/۷ درصد یا شاغل یا خواهان انجام کار بوده اند. در نتیجه از جمعیت ۱۱،۴۰۷،۳۴۹ نفری ۱۵ ساله و بیشتر استان تهران، جمعیتی معادل ۴،۶۴۲،۵۳۸ نفر از نظر اقتصادی فعال و ۶،۷۶۴،۸۱۱ نفر غیر فعال محسوب می‌شوند. نرخ مشارکت نسبت به سال قبل ۰/۳ درصد افزایش یافته است و این ۹۳،۶۲۴ نفر از جمعیت فعال استان تهران اضافه شده است و در واقع حجم بازار کار استان بزرگتر شده است. این در حالی که جمعیت ۱۵ ساله و بیشتر استان ۱/۲ درصد افزایش نسبت به سال قبل داشته است.

جمعیت شاغلین استان نسبت به سال قبل، حدود ۱۲۰ هزار نفر افزایش یافته و از جمعیت بیکار استان ۲۶ هزار نفر کاسته شده است. قابل ذکر است که نرخ مشارکت نسبت به سال ۱۳۹۸ (قبل از همه گیری کرونا) که ۴۲/۵ درصد بوده کمتر است. در سال‌های ۱۳۹۵ الی ۱۳۹۷ نرخ مشارکت اقتصادی استان همواره بیشتر از ۴۳ درصد بوده است (نمودار ۱).

نرخ مشارکت اقتصادی در بین مردان چندین برابر زنان بوده به طوری که در بین مردان ۶۶/۸ درصد و زنان ۱۴/۴ درصد بوده است که تفاوت وضعیت جنسیتی بازار کار را نشان می‌دهد. نرخ مشارکت اقتصادی استان در سال ۱۴۰۲ از متوسط کشوری (۴۱/۳) کمتر بوده است که روند تغییرات آن در سال‌های ۱۳۹۰ به بعد در نمودار ۱ مشهود است.

نمودار ۱ - روند نرخ مشارکت اقتصادی کل کشور و استان تهران



• بار تکفل

بار تکفل معیشتی از شاخص‌های مهم جمعیتی و اقتصادی است. تمامی مردمی که در یک جامعه زندگی می‌کنند در تولید کالا و خدمات و روند تامین معاش شرکت نمی‌کنند. هر چه در جامعه جمعیت فعال و شاغل کمتر باشد، اصطلاحاً بار تکفل یا وابستگی بیشتر است. در واقع این شاخص بیانگر نسبت وابستگی کل افراد جامعه به کسانی است که کار می‌کنند و با تلاش خود، معیشت خود و دیگران را تامین می‌کنند.

هر چه مقدار شاخص بار تکفل معیشتی بزرگتر باشد، فشار وارده بر جمعیت شاغل برای تامین معاش افراد تحت تکفل افزایش می‌یابد. به عبارت دیگر کوچک بودن این شاخص بیانگر سطح مطلوب رفاه اقتصادی جامعه و قدرت پس انداز بیش‌تر و بزرگ بودن شاخص حاکی از کاهش سطح رفاه جامعه است.

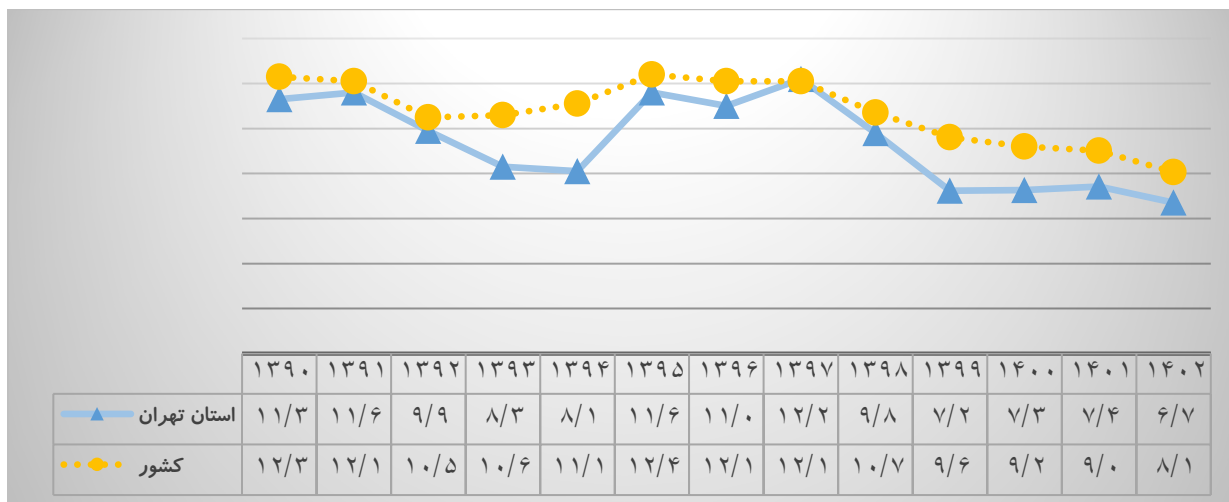
بار تکفل معیشتی خالص استان تهران در سال ۱۴۰۲ معادل ۲/۳ بوده است یعنی هر فرد شاغل در استان تهران علاوه بر مخارج زندگی خود عهده دارد تامین معیشت بیش از دو نفر دیگر می‌باشد. این شاخص برای سال قبل معادل ۲/۴ بوده است.

• نرخ بیکاری:

بررسی نرخ بیکاری نشان می‌دهد که ۶/۷ درصد از جمعیت فعال استان تهران در سال ۱۴۰۲ بیکار بوده‌اند یعنی جمعیتی معادل ۳۱۱،۴۷۰ نفر. این نرخ نسبت به سال قبل از آن ۰/۷ درصد کاهش یافته است. نرخ بیکاری در بین زنان به مراتب بیشتر از مردان بوده به طوری که نرخ بیکاری مردان ۵/۶ و زنان ۱۲/۰ درصد بوده است. در نمودار ۲ روند نرخ بیکاری استان تهران و کل کشور آمده است. همانطور که از این نمودار پیداست در اکثر سال‌ها نرخ بیکاری استان تهران کمتر از متوسط کشوری است. در سال ۱۴۰۲، تنها شش استان (ایلام، قزوین، مازندران، سمنان، خراسان رضوی، خراسان جنوبی) نرخ بیکاری کمتری از استان تهران دارند.

نرخ بیکاری برای جوانان ۱۸-۳۵ ساله ۱۱/۹ درصد بوده که نسبت به سال قبل ۰/۷ درصد کاهش یافته است. نرخ بیکاری برای جوانان ۲۴-۱۵ ساله معادل ۱۵/۸ درصد می‌باشد که نسبت به سال قبل ۲/۶ درصد کاهش یافته است. تفاوت زیاد نرخ بیکاری جوانان با نرخ بیکاری کل (۵/۲ درصد) نشانگر بیکاری گسترده در بین جوانان است.

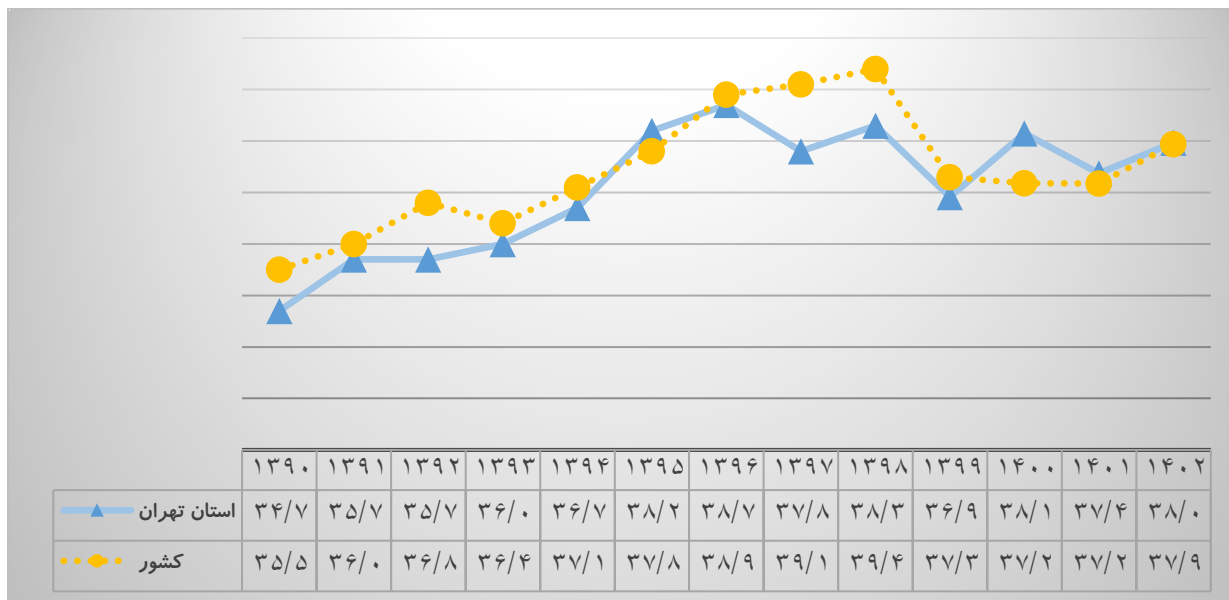
نمودار ۲ - روند نرخ بیکاری کل کشور و استان تهران



نسبت اشتغال:

در این سال نسبت اشتغال ۳۸ درصد بوده به عبارت دیگر تنها ۳۸ درصد از جمعیت ۱۵ ساله و بیشتر استان، دارای شغل هستند. بررسی نتایج طرح نشان می‌دهد که این نسبت برای مردان (۶۳) به شکل قابل توجهی بیشتر از زنان (۱۲/۷) است. این شاخص نسبت به سال قبل ۰/۶ درصد افزایش یافته است. این شاخص در نقاط روستایی ۴۱/۲ درصد و در نقاط شهری ۳۷/۸ درصد بوده است. همچنین این شاخص در استان تهران نسبت به متوسط کشوری (۳۷/۹) کمی بیشتر بوده است.

نمودار ۳ - روند نسبت اشتغال کل کشور و استان تهران

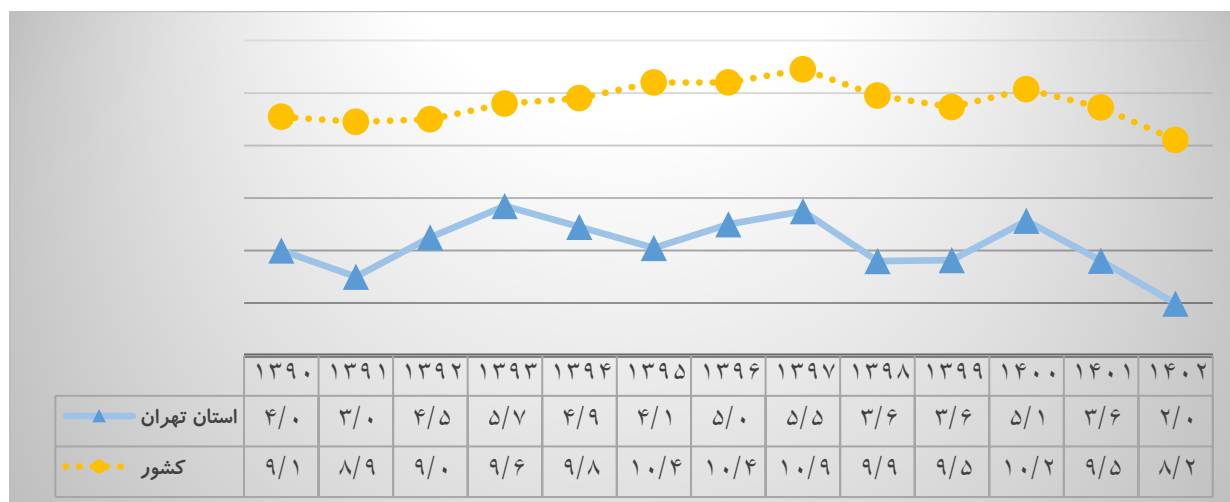


● اشتغال ناقص زمانی:

بررسی سهم جمعیت دارای اشتغال ناقص زمانی استان تهران در سال ۱۴۰۲ نشان می‌دهد که ۲ درصد از جمعیت شاغل استان دارای اشتغال ناقص بوده‌اند که جمعیتی معادل ۸۹,۹۰۵ نفر را شامل می‌شود. این سهم نسبت به سال قبل کاهش ۱/۶ درصدی داشته است. از آنجایی که این نوع از اشتغال نیازهای شخص و خانواده را برآورده نمی‌کند و با کار شایسته نیز همخوانی ندارد، اگر جمعیت این شاغلین را نیز به بیکاران استان اضافه کنیم، نرخ بیکاری به ۸/۶ درصد می‌رسد.

این شاخص در بین زنان (۲/۲) بیشتر از مردان (۱/۹) و در نقاط روستایی و نقاط شهری (۲) بوده است. همچنین این شاخص در استان تهران نسبت به متوسط کشوری (۸/۲) خیلی کمتر بوده است. استان تهران از نظر این شاخص بین استان‌های کشور کمترین میزان را داراست.

نمودار ۴- روند سهم جمعیت دارای اشتغال ناقص زمانی کل کشور و استان تهران

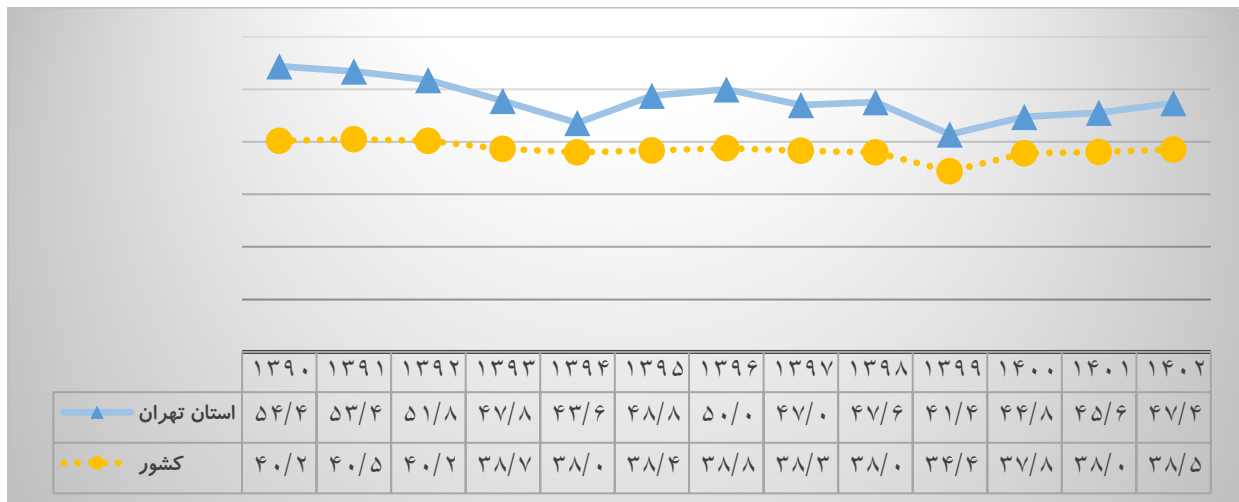


● سهم شاغلین با ساعات کار معمول بیش از ۵۰ ساعت:

۴۷/۴ درصد شاغلین استان تهران معادل ۲,۰۵۳,۱۱۴ نفر به طور معمول بیش از ۵۰ ساعت در هفته کار می‌کنند. این نسبت برای سال ۱۴۰۱ معادل ۴۵/۶ درصد بوده است که نشان دهنده افزایش ۱/۸ درصدی شاخص نسبت به سال قبل است.

این شاخص در بین مردان (۵۳/۰) نسبت به زنان (۱۹/۵) و در نقاط شهری (۴۷/۶) نسبت به نقاط روستایی (۴۳/۶) بیشتر بوده است. همچنین این شاخص در استان تهران نسبت به کل کشور (۳۸/۵) درصد بیشتر بوده است. این شاخص در کنار اشتغال ناقص زمانی نشان از امکان اشتغال زمانی بیشتر شاغلین در استان تهران را نشان می‌دهد.

نمودار ۵ - روند سهم شاغلین با ساعات کار معمول بیش از ۵۰ ساعت کل کشور و استان تهران



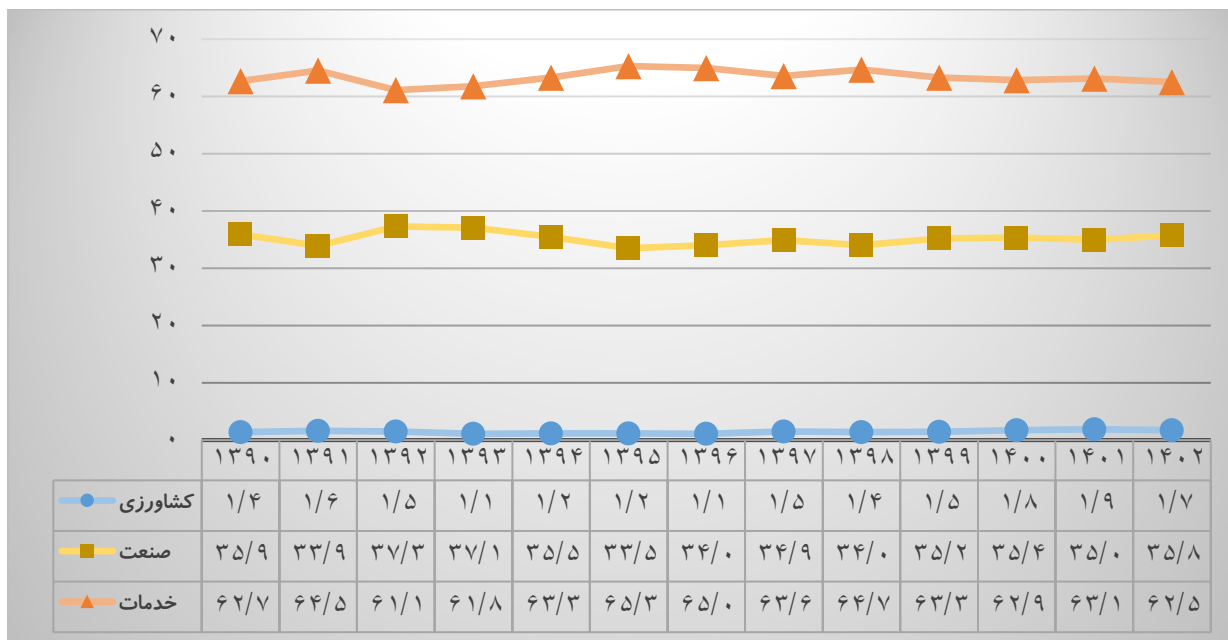
• اشتغال بخش‌های مختلف:

بررسی اشتغال در بخش‌های عمده اقتصادی استان تهران در سال ۱۴۰۲ نشان می‌دهد که بخش خدمات با ۶۲/۵ درصد بیشترین سهم اشتغال را به خود اختصاص داده است. در مراتب بعدی بخش‌های صنعت با ۳۵/۸ درصد و کشاورزی با ۱/۷ درصد قرار دارند. سهم شاغلین در بخش خدمات و کشاورزی نسبت به سال قبل به ترتیب ۰/۶ و ۰/۲ درصد کاهش یافته و در بخش صنعت افزایش ۰/۸ درصدی را تجربه کرده است.

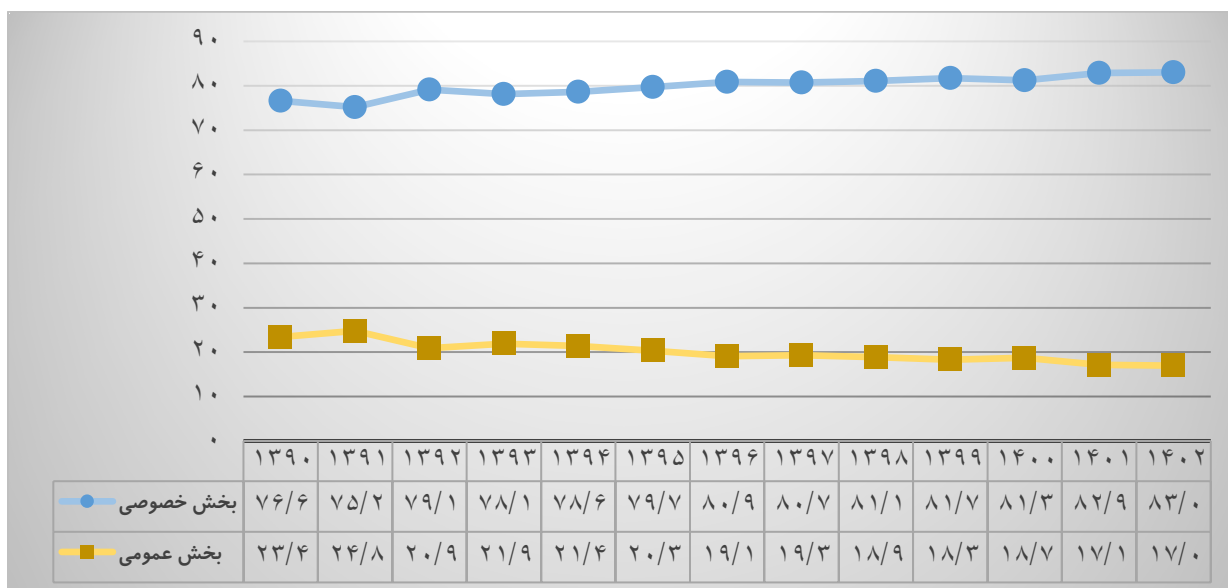
در مناطق شهری اشتغال در بخش خدمات و سپس صنعت و کشاورزی به ترتیب ۶۳/۶ و ۳۵/۳ و ۱/۱ درصد بوده است. مقایسه اشتغال زنان و مردان در بخش‌های مختلف نشان می‌دهد که سهم اشتغال زنان در بخش خدمات (۷۵/۹) به مراتب بیشتر از مردان (۵۹/۸) می‌باشد.

در سال ۱۴۰۲، ۸۳/۰ درصد شاغلین استان در بخش خصوصی و ۱۷/۰ درصد نیز در بخش عمومی مشغول به فعالیت بوده‌اند. بررسی روند اشتغال در بخش عمومی و خصوصی استان در سال‌های ۱۳۹۰ الی ۱۴۰۲ نشان می‌دهد که سهم اشتغال در بخش خصوصی رو به افزایش می‌باشد. به طوری که سهم شاغلین بخش خصوصی از ۷۶/۶ درصد در سال ۱۳۹۰ به ۸۳/۰ درصد در سال ۱۴۰۲ رسیده است.

نمودار ۶ - روند سهم شاغلین در بخش‌های کشاورزی، صنعت و خدمات استان تهران



نمودار ۷ - روند سهم شاغلین در بخش‌های عمومی و خصوصی استان تهران



جدول ۲ - شاخص های عمده نیروی کار ۱۵ ساله و بیشتر استان تهران : ۱۴۰۲-۱۳۹۱

شرح	۱۳۹۱	۱۳۹۲	۱۳۹۳	۱۳۹۴	۱۳۹۵	۱۳۹۶
جمعیت ۱۵ ساله و بیشتر	۹,۸۹۷,۱۸۹	۹,۹۰۸,۶۹۵	۱۰,۱۴۶,۸۹۶	۱۰,۷۸۵,۸۱۰	۱۰,۲۸۰,۱۰۵	۱۰,۴۱۸,۸۴۰
جمعیت شاغل	۳,۵۳۴,۵۷۹	۳,۵۳۸,۳۷۱	۳,۶۵۰,۱۰۶	۳,۹۶۱,۳۵۸	۳,۹۲۸,۷۴۰	۴,۰۲۹,۵۳۷
جمعیت بیکار	۴۶۴,۳۴۹	۳۸۸,۲۰۸	۳۳۱,۱۶۹	۳۵۰,۰۵۱	۵۱۷,۱۷۵	۴۹۶,۳۰۱
نرخ مشارکت اقتصادی	۴۰/۴	۳۹/۶	۳۹/۲	۴۰	۴۳/۲	۴۳/۴
نرخ بیکاری	۱۱/۶	۹/۹	۸/۳	۸/۱	۱۱/۶	۱۱
نرخ اشتغال	۸۸/۴	۹۰/۱	۹۱/۷	۹۱/۹	۸۸/۴	۸۹
نسبت اشتغال	۳۵/۷	۳۵/۷	۳۶	۳۶/۷	۳۸/۲	۳۸/۷
نرخ بیکاری ۱۸-۲۵ ساله	-	-	-	-	-	-
نرخ بیکاری ۱۵-۲۴ ساله	۲۷/۲	۲۴/۶	۱۸/۶	۱۹	۲۷/۸	۲۵/۸
سهم جمعیت دارای اشتغال ناقص زمانی	۳	۴/۵	۵/۷	۴/۹	۴/۱	۵
سهم شاغلین با ساعات کار معمول بیش از ۵۰ ساعت	۵۳/۴	۵۱/۸	۴۷/۸	۴۳/۶	۴۸/۸	۵۰
سهم اشتغال در بخش	کشاورزی	۱/۶	۱/۵	۱/۱	۱/۲	۱/۱
	صنعت	۳۳/۹	۳۷/۳	۳۷/۱	۳۳/۵	۳۴
	خدمات	۶۴/۵	۶۱/۱	۶۱/۸	۶۵/۳	۶۳/۳
سهم اشتغال در بخش	خصوصی	۷۵/۲	۷۹/۱	۷۸/۱	۷۹/۹	۸۰/۹
	عمومی	۲۴/۸	۲۰/۹	۲۱/۹	۲۰/۳	۱۹/۱

جدول ۲- شاخص های عمده نیروی کار ۱۵ ساله و بیشتر استان تهران : ۱۴۰۲-۱۳۹۱ (ادامه)

شرح	۱۳۹۷	۱۳۹۸	۱۳۹۹	۱۴۰۰	۱۴۰۱	۱۴۰۲
جمعیت ۱۵ ساله و بیشتر	۱۰,۶۷۵,۶۱۶	۱۰,۸۷۲,۲۸۳	۱۱,۰۰۴,۱۴۰	۱۱,۱۳۷,۹۶۸	۱۱,۲۶۹,۳۸۸	۱۱,۴۰۷,۳۴۹
جمعیت شاغل	۴,۰۳۷,۶۶۸	۴,۱۶۵,۱۷۲	۴,۰۶۱,۹۳۴	۴,۲۴۸,۹۱۹	۴,۲۱۱,۲۵۲	۴,۳۳۱,۰۶۸
جمعیت بیکار	۵۶۲,۲۹۹	۴۵۲,۷۶۷	۳۱۷,۰۶۶	۳۳۲,۹۳۹	۳۳۷,۶۶۲	۳۱۱,۴۷۰
نرخ مشارکت اقتصادی	۴۳/۱	۴۲/۵	۳۹/۸	۴۱/۱	۴۰/۴	۴۰/۷
نرخ بیکاری	۱۲/۲	۹/۸	۷/۲	۷/۳	۷/۴	۶/۷
نرخ اشتغال	۸۷/۸	۹۰/۲	۹۲/۸	۹۲/۷	۹۲/۶	۹۳/۳
نسبت اشتغال	۳۷/۸	۳۸/۳	۳۶/۹	۳۸/۱	۳۷/۴	۳۸/۰
نرخ بیکاری ۱۸-۳۵ ساله	-	۱۵/۹	۱۱/۸	۱۲/۳	۱۲/۶	۱۱/۹
نرخ بیکاری ۱۵-۲۴ ساله	۲۹/۳	۲۴/۸	۱۸/۰	۱۸/۶	۱۸/۴	۱۵/۸
سهم جمعیت دارای اشتغال ناقص زمانی	۵/۵	۳/۶	۳/۶	۵/۱	۳/۶	۲/۰
سهم شاغلین با ساعات کار معمول بیش از ۵۰ ساعت	۴۷	۴۷/۶	۴۱/۴	۴۴/۸	۴۵/۶	۴۷/۴
سهم اشتغال در بخش	کشاورزی	۱/۵	۱/۴	۱/۵	۱/۸	۱/۷
	صنعت	۳۴/۹	۳۴	۳۵/۲	۳۵/۴	۳۵/۸
	خدمات	۶۳/۶	۶۴/۷	۶۳/۳	۶۲/۹	۶۳/۱
سهم اشتغال در بخش	خصوصی	۸۰/۷	۸۱/۱	۸۱/۷	۸۱/۳	۸۳/۰
	عمومی	۱۹/۳	۱۸/۹	۱۸/۳	۱۸/۷	۱۷/۰

جدول ۳ - شاخص‌های عمده نیروی کار ۱۵ ساله و بیشتر استان‌ها : ۱۴۰۲

شرح	نرخ مشارکت اقتصادی	نرخ بیکاری	نرخ بیکاری ۱۸-۳۵ ساله	نسبت اشتغال	سهم شاغلین با ساعات کار معمول بیش از ۵۰ ساعت	سهم جمعیت دارای اشتغال ناقص زمانی	سهم اشتغال در بخش		
							کشاورزی	صنعت	خدمات
کل کشور	۴۱/۳	۸/۱	۱۵/۲	۳۷/۹	۳۸/۵	۸/۲	۱۴/۴	۳۳/۷	۵۱/۹
آذربایجان شرقی	۴۲/۹	۷/۱	۱۵/۳	۳۹/۹	۳۵/۰	۴/۷	۱۶/۰	۴۰/۹	۴۳/۰
آذربایجان غربی	۴۳/۴	۶/۷	۱۰/۲	۴۰/۵	۳۷/۰	۸/۲	۲۶/۶	۲۴/۳	۴۹/۱
اردبیل	۴۷/۵	۱۰/۲	۱۹/۴	۴۲/۷	۴۹/۹	۱۰/۹	۲۶/۳	۲۷/۰	۴۶/۷
اصفهان	۴۲/۳	۹/۲	۱۴/۷	۳۸/۴	۳۰/۱	۹/۴	۷/۸	۴۰/۹	۵۱/۱
البرز	۳۹/۲	۸/۰	۱۴/۵	۳۶/۰	۵۴/۰	۷/۹	۲/۵	۴۴/۳	۵۳/۲
ایلام	۳۲/۳	۶/۷	۱۶/۲	۳۰/۲	۳۸/۰	۱۳/۰	۱۷/۱	۳۲/۵	۵۰/۵
بوشهر	۴۰/۱	۷/۸	۱۵/۰	۳۶/۹	۳۶/۸	۲/۰	۱۰/۴	۲۶/۹	۶۲/۷
تهران	۴۰/۷	۶/۷	۱۱/۹	۳۸/۰	۴۷/۴	۲/۰	۱/۷	۳۵/۸	۶۲/۵
چهارمحال و بختیاری	۴۱/۶	۱۰/۷	۱۸/۲	۳۷/۲	۳۷/۳	۱۱/۲	۱۳/۰	۳۹/۴	۴۷/۶
خراسان جنوبی	۴۰/۶	۵/۷	۱۱/۸	۳۸/۳	۲۱/۱	۳/۷	۱۸/۰	۳۵/۰	۴۷/۰
خراسان رضوی	۴۳/۱	۶/۳	۱۱/۲	۴۰/۳	۳۲/۵	۱۳/۰	۱۵/۱	۳۴/۵	۵۰/۵
خراسان شمالی	۴۴/۹	۷/۵	۱۵/۹	۴۱/۶	۳۰/۴	۲۱/۲	۳۰/۴	۲۹/۸	۳۹/۸
خوزستان	۴۰/۵	۱۱/۰	۲۱/۲	۳۶/۱	۴۰/۰	۱۱/۵	۱۴/۶	۳۴/۱	۵۱/۳
زنجان	۵۰/۷	۶/۹	۱۲/۳	۴۷/۲	۴۰/۴	۶/۸	۲۲/۹	۳۴/۹	۴۲/۲
سمنان	۳۷/۷	۶/۳	۱۳/۵	۳۵/۳	۲۸/۸	۳/۹	۱۱/۹	۳۸/۲	۴۹/۸
سیستان و بلوچستان	۳۵/۲	۱۲/۴	۲۰/۳	۳۰/۹	۲۵/۹	۱۰/۲	۱۳/۷	۳۶/۵	۴۹/۸
فارس	۳۷/۰	۷/۳	۱۴/۴	۳۴/۳	۳۵/۸	۱۰/۴	۱۵/۴	۲۹/۷	۵۴/۹
قزوین	۴۳/۱	۶/۴	۱۱/۲	۴۰/۳	۳۳/۷	۱۲/۲	۱۳/۹	۳۹/۳	۴۶/۷
قم	۳۸/۲	۸/۲	۱۲/۹	۳۵/۰	۳۸/۳	۱۰/۵	۳/۱	۴۳/۷	۵۲/۴
کردستان	۴۲/۹	۱۰/۷	۲۰/۹	۳۸/۳	۳۹/۲	۱۴/۰	۲۰/۶	۲۷/۷	۵۱/۷
کرمان	۳۹/۶	۸/۸	۲۱/۲	۳۶/۱	۲۸/۲	۲/۹	۳۹/۷	۲۲/۷	۳۷/۶
کرمانشاه	۴۱/۹	۱۲/۳	۲۱/۲	۳۶/۷	۳۲/۲	۱۸/۱	۲۳/۴	۲۳/۷	۵۲/۹
کهگیلویه و بویراحمد	۳۲/۵	۷/۷	۱۹/۲	۳۰/۰	۳۱/۰	۱۲/۸	۱۲/۸	۳۸/۲	۴۹/۰
گلستان	۳۹/۸	۹/۷	۱۸/۸	۳۵/۹	۳۸/۱	۱۶/۵	۱۹/۶	۲۷/۷	۵۲/۷
گیلان	۴۵/۰	۶/۹	۱۶/۰	۴۱/۹	۴۲/۹	۱۱/۵	۲۱/۲	۲۶/۸	۵۲/۰
لرستان	۴۱/۳	۱۱/۹	۲۳/۰	۳۶/۴	۲۹/۰	۱۹/۲	۲۳/۰	۲۷/۳	۴۹/۸
مازندران	۴۴/۹	۶/۳	۱۵/۵	۴۲/۱	۴۴/۰	۳/۹	۱۷/۲	۲۹/۲	۵۳/۶
مرکزی	۳۶/۳	۷/۰	۱۲/۴	۳۳/۸	۴۵/۵	۹/۲	۱۲/۷	۴۵/۰	۴۲/۳
هرمزگان	۴۱/۷	۱۱/۴	۲۰/۸	۳۶/۹	۳۱/۱	۴/۲	۱۸/۳	۳۰/۳	۵۱/۴
همدان	۴۳/۶	۸/۱	۱۲/۷	۴۰/۰	۴۸/۸	۷/۱	۲۴/۴	۲۹/۰	۴۶/۶
یزد	۴۴/۵	۷/۰	۱۱/۵	۴۱/۴	۳۷/۱	۲/۱	۷/۵	۴۶/۷	۴۵/۸

جدول ۴- رتبه استان‌ها در شاخص‌های عمده نیروی کار: ۱۴۰۲

سهم اشتغال در بخش			سهم جمعیت دارای اشتغال ناقص زمانی	سهم شاغلین با ساعات کار معمول بیش از ۵۰ ساعت	نسبت اشتغال	نرخ بیکاری ۱۸-۳۵ ساله	نرخ بیکاری	نرخ مشارکت اقتصادی	شرح
خدمات	صنعت	کشاورزی							
۲۷	۵	۱۶	۲۳	۱۹	۱۱	۱۶	۱۹	۱۱	آذربایجان شرقی
۱۹	۲۹	۳	۱۹	۱۶	۷	۳۱	۲۴	۸	آذربایجان غربی
۲۳	۲۶	۴	۱۳	۲	۲	۸	۸	۲	اردبیل
۱۳	۵	۲۷	۱۷	۲۶	۱۲	۱۸	۱۰	۱۳	اصفهان
۵	۳	۳۰	۲۰	۱	۲۳	۱۹	۱۴	۲۴	البرز
۱۴	۱۷	۱۵	۶	۱۳	۳۰	۱۲	۲۴	۳۱	ایلام
۱	۲۷	۲۶	۳۰	۱۷	۱۷	۱۷	۱۵	۲۱	بوشهر
۲	۱۲	۳۱	۳۰	۴	۱۵	۲۶	۲۴	۱۸	تهران
۲۱	۷	۲۲	۱۲	۱۴	۱۶	۱۱	۶	۱۶	چهارمحال و بختیاری
۲۲	۱۳	۱۳	۲۷	۳۱	۱۳	۲۷	۳۱	۱۹	خراسان جنوبی
۱۴	۱۵	۱۸	۶	۲۱	۸	۲۹	۲۸	۹	خراسان رضوی
۳۰	۱۹	۲	۱	۲۵	۵	۱۴	۱۷	۴	خراسان شمالی
۱۲	۱۶	۱۹	۱۰	۹	۲۱	۲	۵	۲۰	خوزستان
۲۹	۱۴	۸	۲۲	۸	۱	۲۵	۲۲	۱	زنجان
۱۶	۹	۲۵	۲۵	۲۸	۲۵	۲۱	۲۸	۲۶	سمنان
۱۶	۱۱	۲۱	۱۶	۳۰	۲۹	۷	۱	۲۹	سیستان و بلوچستان
۳	۲۰	۱۷	۱۵	۱۸	۲۷	۲۰	۱۸	۲۷	فارس
۲۳	۸	۲۰	۹	۲۰	۸	۲۹	۲۷	۹	قزوین
۸	۴	۲۹	۱۴	۱۱	۲۶	۲۲	۱۲	۲۵	قم
۱۰	۲۳	۱۰	۵	۱۰	۱۳	۵	۶	۱۱	کردستان
۳۱	۳۱	۱	۲۸	۲۹	۲۱	۲	۱۱	۲۳	کرمان
۶	۳۰	۶	۳	۲۲	۱۹	۲	۲	۱۴	کرمانشاه
۲۰	۹	۲۳	۸	۲۴	۳۱	۹	۱۶	۳۰	کهگیلویه و بویراحمد
۷	۲۳	۱۱	۴	۱۲	۲۴	۱۰	۹	۲۲	گلستان
۹	۲۸	۹	۱۰	۷	۴	۱۳	۲۲	۳	گیلان
۱۶	۲۵	۷	۲	۲۷	۲۰	۱	۳	۱۷	لرستان
۴	۲۱	۱۴	۲۵	۶	۳	۱۵	۲۸	۴	مازندران
۲۸	۲	۲۴	۱۸	۵	۲۸	۲۴	۲۰	۲۸	مرکزی
۱۱	۱۸	۱۲	۲۴	۲۳	۱۷	۶	۴	۱۵	هرمزگان
۲۵	۲۲	۵	۲۱	۳	۱۰	۲۳	۱۳	۷	همدان
۲۶	۱	۲۸	۲۹	۱۵	۶	۲۸	۲۰	۶	یزد