

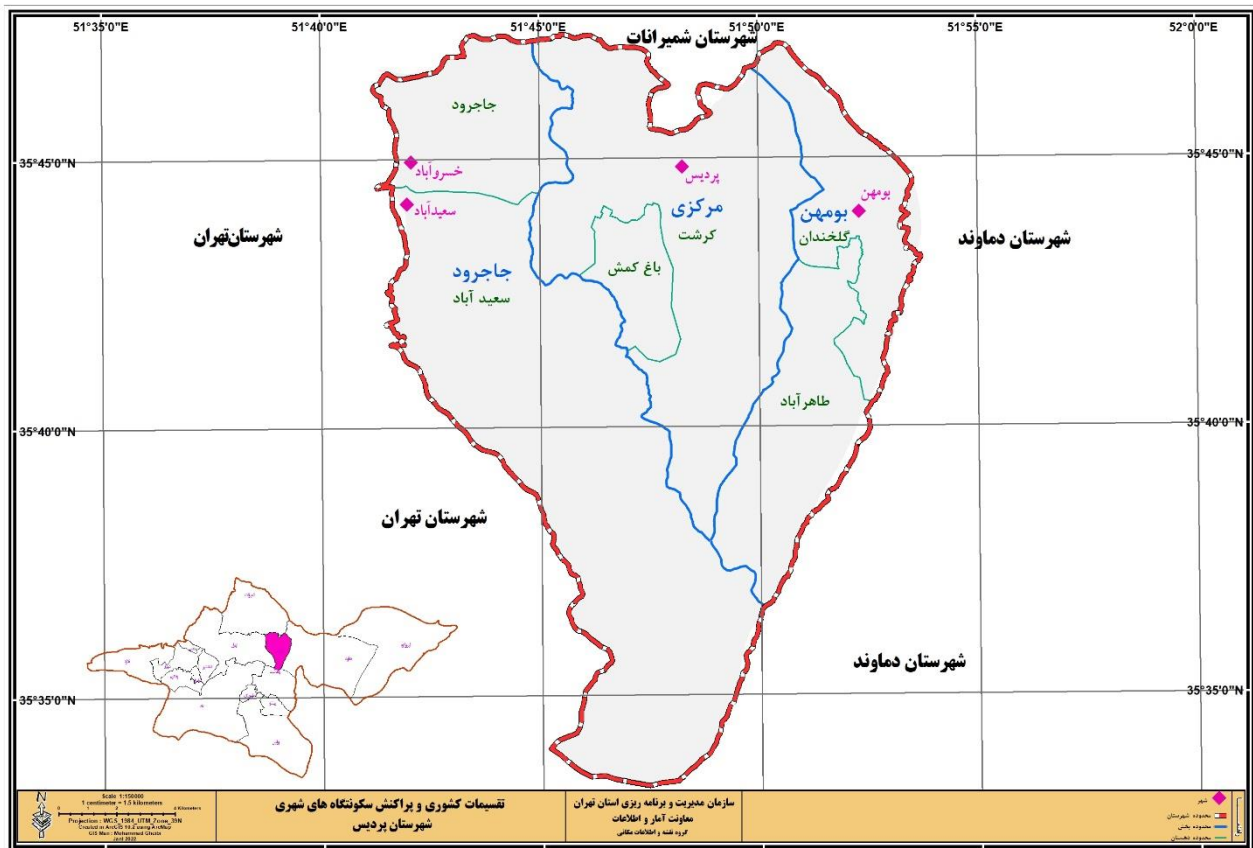


سازمان برنامه و بودجه کشور

سازمان مدیریت و برنامه ریزی استان تهران

معاونت آمار و اطلاعات

سیمای شهرستان پردیس



بسمه تعالی

آمارها سخن می گویند

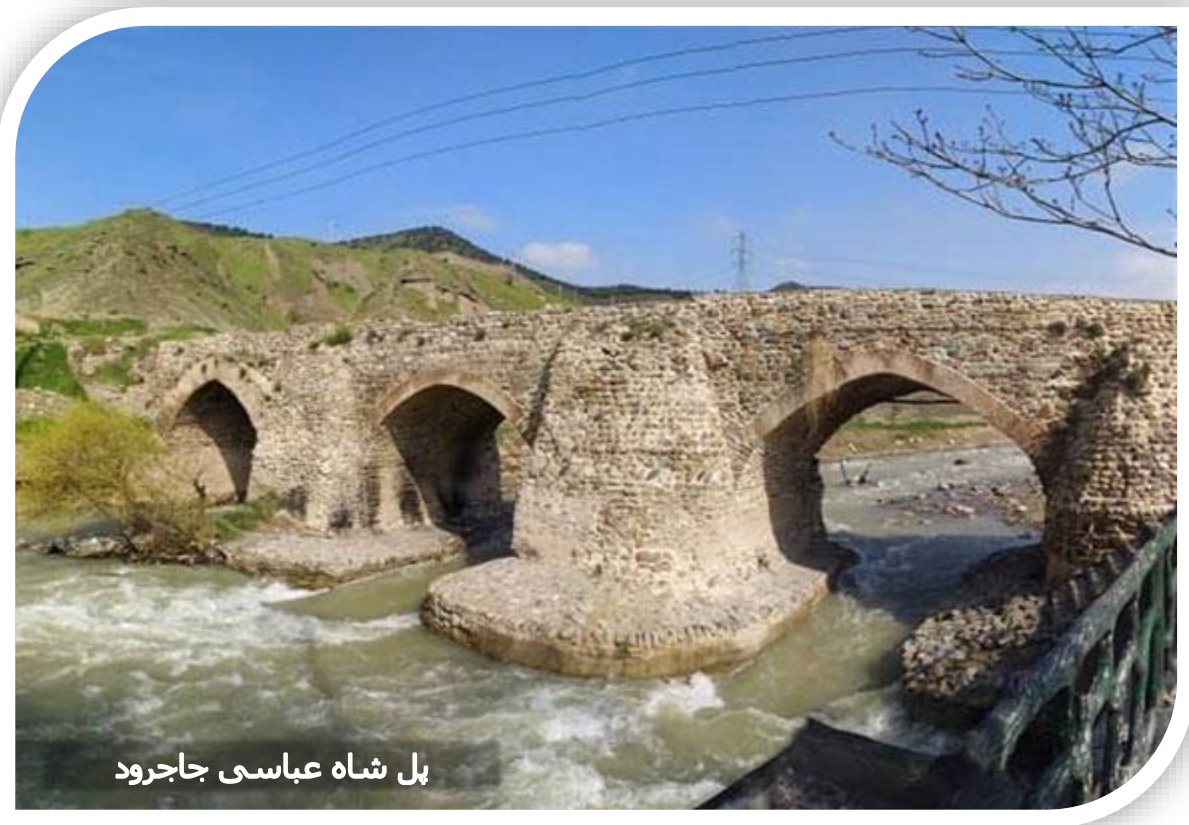
سازماندهی و ارتقاء نظام آماری استان در قالب راهبری و اجرای فعالیتهای نظام آماری کشور یکی از وظایف مهم سازمان مدیریت و برنامه ریزی استان است. بطوری که این امر نقش تعیین کننده ای در فرآیند برنامه ریزی استان داشته و ابزار لازم برای رصد برنامه های توسعه اقتصادی، اجتماعی و فرهنگی استان را فراهم می سازد. وجود اطلاعات و شاخص های متعدد و متنوع اقتصادی اجتماعی و فرهنگی از یک سو و نیاز به ارائه این آمارها در سطح شهرستان های استان از سوی دیگر ما را بر آن داشت تا با توجه به مزیتها و قابلیتها و چالش های موجود شهرستان های استان با گردآوری اهم آمار و اطلاعات رسمی موجود اقدام به تهیه نشریه حاضر نماییم. امیدواریم این نشریه بتواند اطلاعات مفیدی در اختیار فرمانداران، مسئولین و روسای ادارات شهرستانها، فعالان اقتصادی و سایر علاقه مندان به رشد و توسعه شهرستانها و استان قرار دهد.

نسخه الکترونیکی این نشریه از طریق سامانه اطلاعات آماری استان به آدرس amar.thmporg.ir در دسترس قرار گرفته است. علاوه بر آن، از این پس اطلاعات این نشریه بطور مستمر بروز رسانی شده و بصورت داشبوردهای مدیریتی از طریق سامانه مذکور اطلاع رسانی خواهد شد.

رهنمودها و نظرات ارزشمند شما در خصوص آمار و اطلاعات ارائه شده، قطعاً راهگشا بوده و موجب مزید امتنان است.

معاونت آمار و اطلاعات

سازمان مدیریت و برنامه ریزی استان تهران



شهرستان پردیس عمر بالایی ندارد و عملاً آغاز این کالبد را می‌توان سال ۱۳۷۵ دانست. مطالعات نخستین برای احداث شهر پردیس با نام مکان‌یابی شهر جدید پردیس از سال ۱۳۶۵ آغاز گردید. طرح‌های مسکن مهر، مسکن ملی و اقدام جهادی تولید و عرضه مسکن با وسعت زیادی در این شهرستان در حال اجرا است. پردیس از نگاه مردمان پایتخت و به‌خصوص آن دسته از خانواده‌هایی که به هر دلیل امکان خانه‌دار شدن در تهران را نداشته و یا ندارند به‌عنوان گزینه‌ای مهم برای سکونت در نظر گرفته می‌شود. وجود اماکن و ابنیه‌های تاریخی و گردشگری نیز یکی دیگر از عوامل اهمیت این شهرستان است از جمله این آثار میتوان به پل تاریخی شاه عباسی، حمام و دژ تاریخی اصلان تپه، آبشار و غارهای کمرد، قلعه دختر جاجرود، کاخ سنگی، قلعه جاروی خجیر و آسیاب روستای واصفجان اشاره کرد.

وضعیت تقسیمات کشوری

شهرستان پردیس در شرق استان تهران قرار دارد. این شهرستان در آذر ماه ۱۳۹۱ به عنوان شهرستان جدید در استان تهران ایجاد شد.

شهرستان پردیس با مساحت ۲۹۹ کیلومتر مربع، ۲/۲ درصد از مساحت استان را به خود اختصاص داده است و از این حیث دارای رتبه ۱۰ در استان می باشد. این شهرستان دارای ۳ بخش، ۴ شهر و ۶ دهستان است.

بخش‌ها، شهرها، دهستان‌ها و آبادی‌های شهرستان در سال ۱۴۰۱

نام بخش	نام مرکز بخش	نام شهر	نام دهستان	تعداد آبادی		
				جمع	دارای سکنه	خالی از سکنه
مرکزی	پردیس	پردیس	باغ کمش کرشت	۹	۷	۲
بومهن	بومهن	بومهن	طاهر آباد گلخندان	۱۱	۸	۳
جاجرود	خسرو آباد	سعید آباد خسرو آباد	جاجرود سعید آباد	۱۵	۱۴	۱
		جمع		۳۵	۲۹	۶

مأخذ: سازمان مدیریت و برنامه‌ریزی استان تهران، معاونت آمار و اطلاعات

جمعیت

بر اساس برآوردهای صورت گرفته شهرستان پردیس در سال ۱۴۰۲ دارای حدود ۲۴۴ هزار نفر جمعیت می‌باشد. تراکم جمعیتی این شهرستان ۸۱۸ نفر در کیلومتر مربع بوده و همزمان با ایجاد محدودیت در تراکم ساخت و ساز در شهر تهران که از آغاز سال ۱۳۸۱ شروع شد، استقبال سکونت در شهر جدید پردیس تا حدودی افزایش یافته است.

همچنین این شهرستان در سال ۱۴۰۰ دارای ۷۷۹۰۰ خانوار می‌باشد که از این تعداد ۷۲۰۰۰ خانوار در مناطق شهری و ۵۹۰۰ خانوار در مناطق روستایی ساکن بوده‌اند.

جمعیت و شاخص‌های جمعیتی شهرستان در سال‌های ۱۳۹۵ و ۱۴۰۰

نرخ رشد ۱۳۹۵-۱۴۰۰	۱۴۰۰ (برآورد)	۱۳۹۵ (سرشماری)	نام شاخص
۷/۳	۲۴۰۱۰۰	۱۶۹۰۶۰	کل جمعیت (نفر)
۷/۷	۲۲۰۴۰۰	۱۵۲۴۰۳	جمعیت شهری (نفر)
۳/۴	۱۹۷۰۰	۱۶۶۵۷	جمعیت روستایی (نفر)
-	۹۱/۸	۹۰/۱	ضریب شهرنشینی (درصد)
-	۸۰۳	۵۶۵	تراکم (نفر در کیلومتر مربع)

مأخذ: سرشماری عمومی نفوس و مسکن سال ۱۳۹۵ و برآورد جمعیت مرکز آمار ایران

منابع آب

در سال آبی ۱۳۹۷-۱۳۹۸ میزان تخلیه سالانه منابع آب‌های زیرزمینی استان حدود ۲۷۱۲ میلیون متر مکعب بوده است که ۷۵/۷ درصد آن مربوط به چاه عمیق، ۵/۹ درصد مربوط به چاه نیمه عمیق، ۶/۰ درصد مربوط به قنات و ۱۲/۴ درصد مربوط به چشمه می‌باشد. در این سال آبی، منابع میزان کل تخلیه آب شهرستان پردیس ۱۱۱۸۶ هزار مترمکعب بوده است که ۰/۴ درصد برداشت از منابع آبی استان را به خود اختصاص داده است و از این حیث دارای رتبه ۱۶ در بین شهرستان‌های استان می‌باشد.

منابع آب شهرستان در سال آبی ۱۳۹۷-۱۳۹۸

نام شاخص	مقدار شاخص	رتبه در استان	مقدار شاخص استان	سهم شهرستان از استان (درصد)
تخلیه سالانه چاه عمیق (هزار مترمکعب)	۱۳۶۶	۱۶	۲۰۵۳۷۴۹	۰/۱
تخلیه سالانه چاه نیمه عمیق (هزار مترمکعب)	۴۴۹۶	۱۲	۱۶۰۶۸۷	۲/۸
تخلیه سالانه قنات (هزار مترمکعب)	۳۰۷۱	۷	۱۶۲۱۶۱	۱/۹
تخلیه سالانه چشمه (هزار مترمکعب)	۲۲۵۳	۵	۳۳۵۸۰۱	۰/۷
کل تخلیه سالانه شهرستان (هزار مترمکعب)	۱۱۱۸۶	۱۶	۲۷۱۲۳۹۹	۰/۴

مأخذ: شرکت سهامی آب منطقه‌ای تهران (سرشماری در سال آبی ۱۳۹۷-۱۳۹۸)

ساختار اقتصادی

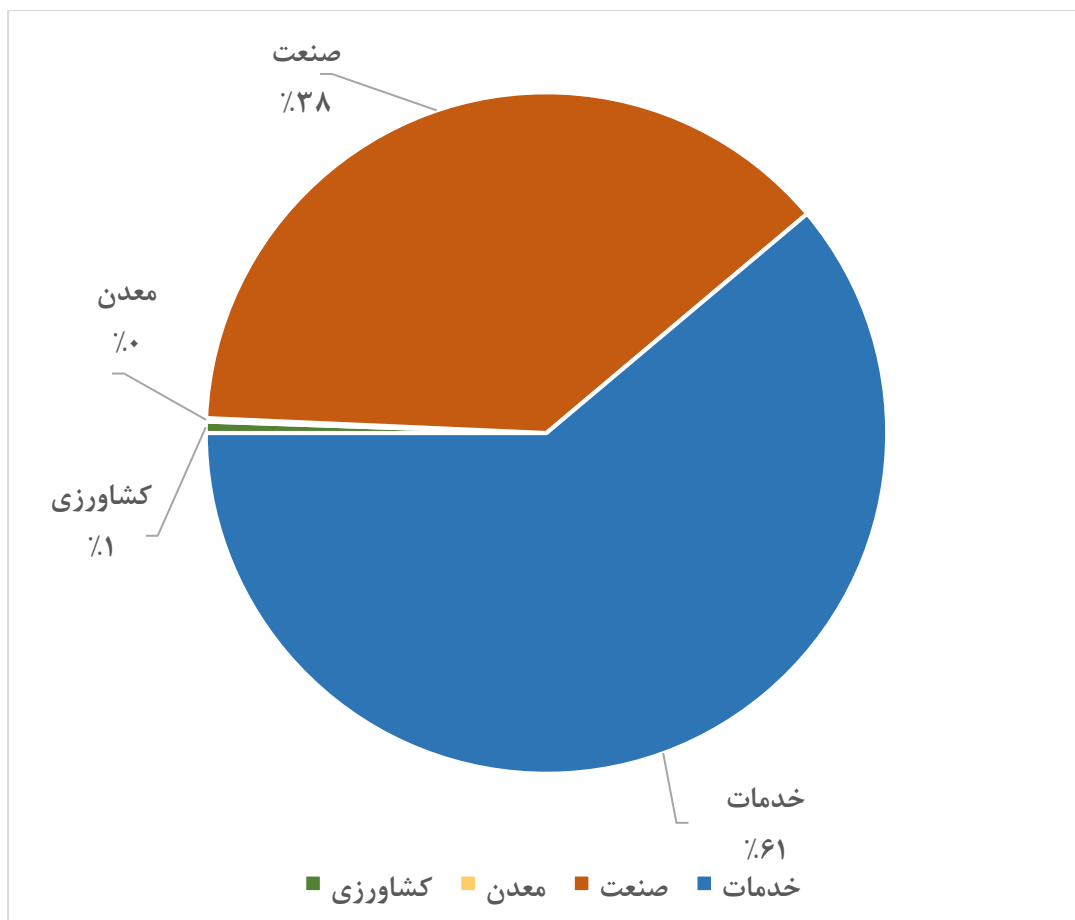
بر اساس اطلاعات غیر رسمی تولید ناخالص داخلی شهرستان پردیس در سال ۱۴۰۰ حدوداً مبلغ ۱/۹ همت برآورد شده است که این مقدار ۱/۰ درصد از تولید ناخالص داخلی استان را تشکیل می‌دهد، همچنین رتبه این شهرستان در شاخص فوق در سطح استان ۱۳ می‌باشد. سهم چهار بخش عمده اقتصادی شهرستان در نمودار صفحه بعد قابل مشاهده است.

تولید ناخالص داخلی شهرستان در سال ۱۴۰۰

نام بخش	مقدار شاخص (همت)	رتبه در استان	مقدار شاخص استان (همت)	سهم شهرستان از استان (درصد)
جمع	۱/۹	۱۳	۱۸۸/۹	۱/۰
بخش کشاورزی	۰/۰	۱۶	۳/۴	۰/۳
بخش معدن	۰/۰	۹	۰/۹	۰/۳
بخش صنعت	۰/۷	۱۰	۳۴/۴	۲/۱
بخش خدمات	۱/۲	۱۳	۱۵۰/۲	۰/۸

مأخذ: مرکز آمار ایران (گزارش غیر رسمی حساب شهرستان)

سهم بخش‌های اقتصادی شهرستان در سال ۱۴۰۰



علم، آموزش و فناوری

نرخ باسوادی کل استان در سال ۱۳۹۵ برابر با ۹۲/۹ درصد می‌باشد که شهرستان تهران با ۹۴/۸ درصد رتبه ۱ و شهرستان پیشوا با ۸۴/۳ درصد رتبه ۱۶ استان را به خود اختصاص داده‌اند. نرخ باسوادی شهرستان پردیس ۹۴/۱ درصد بوده و از این حیث در استان دارای رتبه ۲ می‌باشد.

در سال ۱۴۰۰ از هر ۱۰۰۰ نفر جمعیت استان تهران حدود ۲۶/۴ نفر دانشجو (دولتی) بوده که شهرستان تهران با حدود ۳۶/۶ نفر رتبه ۱ و شهرستان‌های بهارستان و قرچک بدون دانشجو (به‌علت عدم وجود دانشگاه) رتبه آخر را به خود اختصاص داده‌اند. این نسبت در شهرستان پردیس حدود ۷/۸ نفر بوده به‌طوری‌که در استان دارای رتبه ۱۰ می‌باشد.

شاخص‌های منتخب علمی و آموزشی شهرستان

سال مأخذ	مقدار شاخص استان	رتبه در استان	مقدار شاخص	نام شاخص
۱۳۹۵	۹۲/۹	۲	۹۴/۱	نرخ باسوادی کل (درصد)
۱۳۹۵	۹۱/۲	۲	۹۳/۱	نرخ باسوادی زنان (درصد)
۱۳۹۵	۹۴/۶	۲	۹۵/۱	نرخ باسوادی مردان (درصد)
۱۳۹۵	۹۳/۵	۱	۹۵	نرخ باسوادی شهری (درصد)
۱۳۹۵	۸۴/۳	۴	۸۶/۵	نرخ باسوادی روستایی (درصد)
۱۴۰۰	۳۷۰۱۵۴	۱۰	۱۸۷۸	تعداد دانشجو (دولتی)
۱۴۰۰	۲۶/۴	۱۰	۷/۸	تعداد دانشجو به هزار نفر جمعیت

شاخص‌های منتخب علمی و آموزشی شهرستان

سال مأخذ	مقدار شاخص استان	رتبه در استان	مقدار شاخص	نام شاخص
۱۴۰۱-۱۴۰۲	۸۱۸۵	۱۳	۱۶۴	تعداد مدرسه
۱۴۰۱-۱۴۰۲	۲۳۷۶۶۱۰	۱۲	۴۷۷۳۲	تعداد دانش آموز
۱۴۰۱-۱۴۰۲	۷۹۴۳۲	۱۲	۱۵۱۳	تعداد کلاس
۱۴۰۱-۱۴۰۲	۲۹/۹	۱۱	۳۱/۵	نسبت دانش آموز به کلاس
۱۴۰۱-۱۴۰۲	۵۹۳۵۹	۱۲	۱۰۵۶	تعداد معلم (دولتی)
۱۴۰۱-۱۴۰۲	۰/۸	۱۵	۰/۷	نسبت معلم (دولتی) به کلاس
۱۴۰۱-۱۴۰۲	۵۳/۶	۲	۶۱/۰	سهم دانش آموزان ابتدایی (درصد)
۱۴۰۱-۱۴۰۲	۲۲/۴	۱۴	۲۱/۴	سهم دانش آموزان متوسطه اول (درصد)
۱۴۰۱-۱۴۰۲	۲۴/۰	۱۵	۱۷/۶	سهم دانش آموزان متوسطه دوم (درصد)

مأخذ: سرشماری عمومی نفوس و مسکن سال ۱۳۹۵

وزارت علوم، تحقیقات و فناوری (موسسه پژوهش و برنامه‌ریزی آموزش عالی)

اداره کل آموزش و پرورش شهر تهران

اداره کل آموزش و پرورش شهرستان‌های استان تهران

بهداشت و درمان

تعداد پزشکان شاغل در دانشگاه‌های علوم پزشکی کل استان در سال ۱۴۰۱ برابر با ۶۰۹۰ نفر می‌باشد که شهرستان تهران با تعداد ۴۸۸۲ نفر رتبه ۱ و شهرستان پیشوا با تعداد ۲۷ نفر رتبه ۱۶ استان را به خود اختصاص داده‌اند. در این سال تعداد پزشکان شهرستان پردیس ۴۹ نفر بوده و از این حیث دارای رتبه ۱۴ در استان می‌باشد. همچنین در سال مذکور برای هر هزار نفر جمعیت استان ۰/۵ نفر پزشک وجود داشته که شهرستان فیروزکوه با ۱/۵ نفر رتبه ۱ و شهرستان اسلامشهر با ۰/۱ نفر رتبه ۱۶ استان را به خود اختصاص داده‌اند. این نسبت در شهرستان پردیس ۰/۲ نفر در هزار نفر جمعیت بوده به طوری که در استان دارای رتبه ۱۱ می‌باشد.

شاخص‌های منتخب بهداشت و درمان شهرستان

سال مأخذ	مقدار شاخص استان	رتبه در استان	مقدار شاخص	نام شاخص
۱۴۰۱	۶۰۹۰	۱۴	۴۹	تعداد پزشک (شاغل در دانشگاه‌های علوم پزشکی)
۱۴۰۰	۱۷۷	۳	۲	تعداد بیمارستان‌های فعال
۱۴۰۱	۰/۵	۱۱	۰/۲	نسبت پزشک به هزار نفر جمعیت
۱۴۰۰	۲۸۴۰۷	۱۴	۲۶	تعداد تخت فعال بیمارستانی
۱۴۰۰	۲/۰	۱۴	۰/۱	نسبت تخت فعال بیمارستانی به هزار نفر جمعیت
۱۴۰۰	۱۴۱۶	۱۲	۳۸	تعداد مراکز بهداشتی و درمانی
۱۴۰۰	۵۵۵۵۵	۱۵	۲۱۲	تعداد پیراپزشکان

مأخذ: دانشگاه علوم پزشکی و خدمات درمانی ایران
دانشگاه علوم پزشکی و خدمات درمانی تهران
دانشگاه علوم پزشکی و خدمات درمانی شهید بهشتی

فرهنگ، گردشگری و ورزش

در سال ۱۴۰۱ تعداد ۳۳۴ اقامتگاه در استان تهران وجود داشته که ۲/۷ درصد هتل پنج ستاره، ۵/۱ درصد هتل چهار ستاره، ۱۰/۵ درصد هتل سه ستاره، ۱۰/۵ درصد هتل دو ستاره، ۹/۰ درصد هتل یک ستاره، ۳۰/۵ درصد مهمانپذیر، ۷/۵ درصد هتل آپارتمان، ۳/۰ درصد پانسیون، ۱۴/۷ درصد مجتمع گردشگری، ۲/۱ درصد اقامتگاه سنتی و ۴/۵ درصد اقامتگاه بوم گردی می باشد که سهم شهرستان پردیس از استان از نظر تعداد کل اقامتگاهها ۰/۳ درصد بوده و در استان دارای رتبه ۱۰ می باشد.

سرانه فضای ورزشی روباز و سرپوشیده در استان تهران به ترتیب ۳۰ و ۱۶ مترمربع برای هر صد نفر بوده که این شاخص برای شهرستان پردیس به ترتیب ۸ و ۱۵ مترمربع برای هر صد نفر است. رتبه این شهرستان در شاخص های مذکور در استان به ترتیب ۱۵ و ۱۰ می باشد.

شاخص های منتخب فرهنگ، گردشگری و ورزش شهرستان در سال ۱۴۰۱

نام شاخص	مقدار شاخص	رتبه در استان	مقدار شاخص استان	سهم شهرستان از استان (درصد)
تعداد سینما	۱	۴	۶۶	۱/۵
گنجایش سینما (تعداد صندلی)	۲۷۳	۸	۴۳۴۳۹	۰/۶
تعداد کتابخانه های عمومی	۸	۱۰	۱۷۵	۴/۶
اعضاء (هزار نفر)	۴	۱۲	۱۶۵	۲/۴
کتاب های موجود (هزار جلد)	۸۱	۱۲	۲۹۹۷	۲/۷
تعداد اقامتگاه ها	۱	۱۰	۳۳۴	۰/۳
سرانه فضاهای ورزشی روباز (مترمربع به صد نفر)	۸	۱۵	۳۰	-

شاخص‌های منتخب فرهنگ، گردشگری و ورزش شهرستان در سال ۱۴۰۱

سهم شهرستان از استان (درصد)	مقدار شاخص استان	رتبه در استان	مقدار شاخص	نام شاخص
-	۱۶	۱۰	۱۵	سرانه فضاهای ورزشی سرپوشیده (مترمربع به صد نفر)
۲/۰	۳۲۴۹۵۴	۱۱	۶۳۶۲	مردان ورزشکار سازمان یافته (نفر)
۲/۸	۲۷۵۸۶۹	۶	۷۷۹۵	زنان ورزشکار سازمان یافته (نفر)

مأخذ: اداره کل فرهنگ و ارشاد اسلامی استان تهران
 سازمان امور سینمایی و سمعی بصری
 اداره کل کتابخانه‌های عمومی استان تهران
 اداره کل میراث فرهنگی، صنایع دستی و گردشگری استان تهران
 اداره کل ورزش و جوانان استان تهران

کشاورزی و دامپروری

در سال ۱۴۰۱ در استان تهران مساحت اراضی زراعی ۱۵۶۷۷۰ هکتار، باغ و قلمستان بارور ۴۲۰۲۲ هکتار، گلخانه‌های دائمی ۳۲۵۵/۱ هکتار و اراضی کشاورزی تحت پوشش سیستم‌های آبیاری نوین ۸۱۲۷۳ هکتار می‌باشد. مقدار گوشت قرمز و سفید تولید شده در استان ۶۸۱۰۲ تن است که از این میزان مقدار ۴۳۹۱۱ تن مربوط به گوشت قرمز با سهم ۶۴/۵ درصد و ۲۴۱۹۱ تن مربوط به گوشت سفید با سهم ۳۵/۵ درصد می‌باشد. این مقادیر برای شهرستان پردیس به ترتیب ۱۵۹۸ و ۲۸۵ تن بوده است که رتبه و سهم شهرستان از استان برای تولید گوشت قرمز به ترتیب ۷ و ۳/۶ درصد و برای تولید گوشت سفید ۱۲ و ۱/۲ درصد می‌باشد. تولید عسل در استان تهران در سال ۱۴۰۱ مقدار ۱۰۴۰۶۹۱ کیلوگرم بوده است که سهم شهرستان پردیس از استان ۴/۶ درصد بوده و در استان دارای رتبه ۶ می‌باشد.

شاخص‌های منتخب کشاورزی و دامپروری شهرستان در سال ۱۴۰۱

نام شاخص	مقدار شاخص	رتبه در استان	مقدار شاخص استان	سهم شهرستان از استان (درصد)
مساحت اراضی زراعی (هکتار)	۰	۱۵	۱۵۶۷۷۰	۰/۰
مساحت باغ و قلمستان بارور (هکتار)	۴۳۲	۱۲	۴۲۰۲۲	۱/۰
مساحت گلخانه‌های دائمی (هکتار)	۶	۱۲	۳۲۵۵/۱	۰/۲
مساحت اراضی کشاورزی تحت پوشش سیستم‌های آبیاری نوین (هکتار)	۷۵	۱۶	۸۱۲۷۳	۰/۱
سطح زیر کشت ذرت علوفه‌ای (هکتار)	۰	۱۴	۳۹۸۳۸	۰/۰
سطح زیر کشت سبزی و جالیزی و حبوبات (هکتار)	۰	۱۴	۱۶۹۸۵	۰/۰

شاخص‌های منتخب کشاورزی و دامپروری شهرستان در سال ۱۴۰۱

سهم شهرستان از استان (درصد)	مقدار شاخص استان	رتبه در استان	مقدار شاخص	نام شاخص
۰/۰	۴۸۰۵۳	۱۵	۰	سطح زیر کشت گندم (هکتار)
۰/۰	۲۵۰۳۹	۱۵	۰	سطح زیر کشت جو (هکتار)
۰/۰	۱۶۰۹۰	۱۵	۰	سطح زیر کشت یونجه (هکتار)
۰/۰	۲۱۲۶۹۴۴	۱۴	۰	تولید ذرت علوفه ای (تن)
۰/۰	۷۲۴۲۴۹	۱۴	۰	تولید سبزی و جالیزی و حبوبات (تن)
۰/۰	۲۲۹۱۷۷	۱۵	۰	تولید گندم (تن)
۰/۰	۱۰۴۰۲۳	۱۵	۰	تولید جو (تن)
۰/۰	۲۴۹۳۰۲	۱۵	۰	تولید یونجه (تن)
۳/۶	۴۳۹۱۱	۷	۱۵۹۸	تولید گوشت قرمز (تن)
۱/۸	۱۴۷۴۴۵۰	۱۱	۲۶۲۴۰	تولید شیر (تن)
۱/۲	۲۴۱۹۱	۱۲	۲۸۵	تولید گوشت سفید (تن)
۰/۰	۷۹۱۴۳	۱۱	۰	تولید تخم مرغ (تن)

شاخص‌های منتخب کشاورزی و دامپروری شهرستان در سال ۱۴۰۱

سهم شهرستان از استان (درصد)	مقدار شاخص استان	رتبه در استان	مقدار شاخص	نام شاخص
۴/۶	۱۰۴۰۶۹۱	۶	۴۷۷۳۹	تولید عسل سنتی و مدرن (کیلوگرم)
۵/۸	۸۵۵۷	۵	۴۹۸	تولید آبی‌پروری (تن)
۶/۳	۵۵۰۰۰	۶	۳۴۸۰	مساحت جنگل (هکتار)
۰/۸	۹۱۸۰۰۰	۹	۷۸۰۰	مساحت مراتع (هکتار)
۰/۰	۱۰۵۰۰۰	۵	۰	مساحت بیابان‌ها (هکتار)

مأخذ: سازمان جهاد کشاورزی استان تهران
اداره کل منابع طبیعی و آبخیرداری استان تهران

حمل و نقل و ارتباطات

در سال ۱۴۰۱ طول راه های بین شهری تحت پوشش اداره کل راهداری و حمل و نقل جاده‌ای استان تهران ۱۱۴۸/۳ کیلومتر بوده است که شهرستان ری با ۱۹۱ کیلومتر بیشترین سهم را به خود اختصاص داده است. مقدار این شاخص برای شهرستان پردیس ۶۱ کیلومتر می‌باشد.

در همین سال کل طول راه‌های روستایی تحت پوشش اداره کل راهداری و حمل و نقل جاده‌ای استان ۱۹۷۴/۴ کیلومتر بوده و شهرستان پردیس با ۲۸/۳ کیلومتر ۱/۴ درصد از راه‌های روستایی استان را به خود اختصاص داده است. بیشترین مقدار راه روستایی در بین شهرستان‌های استان تهران نیز متعلق به شهرستان فیروزکوه با ۲۹۹ کیلومتر می‌باشد.

شاخص‌های منتخب حمل و نقل و ارتباطات شهرستان

سال مأخذ	مقدار شاخص استان	رتبه در استان	مقدار شاخص	نام شاخص
۱۴۰۱	۱۱۴۸/۳	۹	۶۱	راه‌های بین شهری (کیلومتر)
۱۴۰۱	۱۶۱۱/۴	۱۴	۲۵	راه روستایی آسفalte (کیلومتر)
۱۴۰۱	۱۹۷۴/۴	۱۴	۲۸/۳	کل راه روستایی (کیلومتر)
۱۴۰۰	۵۶	۶	۳	تعداد نقاط حادثه خیز
۱۴۰۱	۱۲۶۷۳۴۲۳	۱۲	۷۰۷۷	تعداد مسافر جابجا شده برون استانی توسط ناوگان حمل و نقل عمومی (نفر)
۱۴۰۱	۷۴۹۸۸۱۰۳	۱۴	۲۰۹۱۱۵	بار جابجا شده برون استانی توسط ناوگان حمل و نقل عمومی (تن)
۱۴۰۱	۶۴۲۷۱۴۶	۵	۲۳۶۱۱۰	بار جابجا شده درون استانی توسط ناوگان حمل و نقل عمومی (تن)

شاخص‌های منتخب حمل و نقل و ارتباطات شهرستان

سال مأخذ	مقدار شاخص استان	رتبه در استان	مقدار شاخص	نام شاخص
۱۴۰۰	۱۵۶	۳	۲۱	تعداد دوربین کنترل سرعت جاده‌ای
۱۴۰۰	۴۰	۱	۱۱	تعداد دوربین کنترل نظارت تصویری
۱۴۰۱	۷۲۰۸۷۸۷	۱۱	۸۴۸۴۱	تعداد تلفن ثابت مشغول به کار
۱۴۰۱	۸۸۷۱۲۱۵	۱۰	۱۱۷۰۴۷	تعداد تلفن ثابت منصوبه

مأخذ: اداره کل راهداری و حمل و نقل جاده‌ای استان تهران
شرکت مخابرات استان تهران

صنعت، معدن و تجارت

در سال ۱۴۰۱ تعداد ۴۵۹ فقره پروانه بهره‌برداری توسط اداره کل صنعت، معدن و تجارت برای ایجاد کارگاه‌های صنعتی در سطح استان تهران صادر شده است که شهرستان پاکدشت با ۱۲۱ فقره بیشترین و شهرستان شمیرانات با ۲ فقره کمترین تعداد پروانه بهره‌برداری صادره را در بین شهرستان‌های استان تهران داشته‌اند. رقم فوق برای شهرستان پردیس ۱۵ فقره می‌باشد.

همچنین تعداد واحدهای صنفی با پروانه کسب دارای اعتبار در استان تهران ۳۱۹۰۹۰ بوده است که شهرستان تهران با ۱۶۱۹۶۸ واحد رتبه ۱ استان و شهرستان فیروزکوه با ۱۸۹۰ واحد رتبه ۱۶ استان را به خود اختصاص داده‌اند. رقم شاخص فوق برای شهرستان پردیس ۶۶۹۶ واحد بوده که از این حیث دارای رتبه ۱۲ استان می‌باشد.

شاخص‌های منتخب صنعت، معدن و اصناف شهرستان

سال مأخذ	مقدار شاخص استان	رتبه در استان	مقدار شاخص	نام شاخص
۱۴۰۱	۴۵۹	۷	۱۵	پروانه بهره‌برداری صادره واحدهای صنعتی (فقره)
۱۴۰۱	۲۷	۱۴	۰	تعداد شهرک صنعتی
۱۴۰۱	۱۰۷	۷	۵	تعداد معادن در حال بهره‌برداری
۱۴۰۱	۵	۶	۰	تعداد ناحیه صنفی
۱۴۰۱	۴۰۰۸	۷	۰	تعداد واحد صنعتی متصل به تصفیه فاضلاب
۱۴۰۱	۳۱۹۰۹۰	۱۲	۶۶۹۶	تعداد واحد صنفی با پروانه کسب دارای اعتبار
۱۴۰۱	۱۱۱۴۷۲	۱۰	۲۰۶۷	تعداد واحد صنفی با پروانه کسب منقضی شده

شاخص‌های منتخب صنعت، معدن و اصناف شهرستان

سال مأخذ	مقدار شاخص استان	رتبه در استان	مقدار شاخص	نام شاخص
۱۴۰۱	۹۴۸۰	۹	۲۱۷	تعداد واحد فعال صنعتی
۱۴۰۱	۵۶۴۱	۱۰	۰	تعداد واحد فعال صنعتی در شهرک صنعتی و ناحیه صنفی

مأخذ: اداره کل صنعت، معدن و تجارت استان تهران
شرکت شهرک‌های صنعتی استان تهران
مرکز آمار ایران

خدمات اجتماعی و حمایتی

تعداد افراد تحت پوشش تأمین اجتماعی کل استان در سال ۱۴۰۱ برابر با ۹۸۵۴۱۵۶ نفر می باشد که شهرستان تهران با تعداد ۷۵۹۶۶۴۸ نفر در رتبه ۱ و شهرستان پیشوا فاقد شاخص مذکور بوده و در رتبه آخر استان قرار دارند. این شاخص در شهرستان پردیس ۱۵۵۷۱۱ نفر بوده و در استان دارای رتبه ۱۰ می باشد. در این سال شاخص پوشش بیمه شدگان به جمعیت در استان ۱۰۳/۳ درصد بوده که شهرستان شمیرانات با ۱۷۲/۷ درصد رتبه ۱ و شهرستان پیشوا با ۳۵/۷ درصد رتبه ۱۶ استان را به خود اختصاص داده اند. رقم شاخص مذکور برای شهرستان پردیس ۸۰/۱ درصد بوده که در استان دارای رتبه ۱۰ می باشد.

شاخص های منتخب خدمات اجتماعی و حمایتی شهرستان

سال مأخذ	مقدار شاخص استان	رتبه در استان	مقدار شاخص	نام شاخص
۱۴۰۱	۹۸۵۴۱۵۶	۱۰	۱۵۵۷۱۱	تعداد افراد تحت پوشش تأمین اجتماعی
۱۴۰۱	۱۰۳/۳	۱۰	۸۰/۱	پوشش بیمه شدگان به جمعیت (درصد)
۱۴۰۱	۳۶۱۲۶۲۳	۸	۵۷۳۸۳	تعداد بیمه شدگان اصلی تأمین اجتماعی
۱۴۰۱	۹۷۴۲۳۵	۱۱	۱۱۵۵۸	تعداد مستمری بگیران اصلی تأمین اجتماعی
۱۴۰۱	۴۶۳۶۶۲۸	۱۴	۳۶۵۸۸	تعداد بیمه شدگان بیمه سلامت
۱۴۰۰	۱۸۰۶۶	۱۶	۱۱۵	تعداد خانوارهای دریافت کننده مستمری از بهزیستی
۱۴۰۱	۷۲۹۶۵	۱۴	۱۲۹۵	تعداد خانوار تحت پوشش کمیته امداد امام خمینی(ره)

شاخص‌های منتخب خدمات اجتماعی و حمایتی شهرستان

سال مأخذ	مقدار شاخص استان	رتبه در استان	مقدار شاخص	نام شاخص
۱۴۰۰	۱۹۲۹۴۸	۱۵	۱۲۱۳	تعداد مددجویان تحت پوشش بهزیستی

مأخذ: اداره کل تامین اجتماعی شرق تهران بزرگ
 اداره کل تامین اجتماعی غرب تهران بزرگ
 اداره کل تامین اجتماعی شهرستان‌های استان تهران
 اداره کل بیمه سلامت استان تهران
 اداره کل بهزیستی استان تهران
 اداره کل کمیته امداد امام خمینی (ره) استان تهران

محیط زیست

در سال ۱۴۰۱ تعداد کل مشترکان فاضلاب فعال شهری در استان تهران ۸۸۰۴۰۹ بوده که شهرستان پردیس با ۱۴۵۳۹ مشترک فعال رتبه ۶ استان را به خود اختصاص داده است، سهم این شهرستان در شاخص مذکور از استان ۱/۷ درصد می‌باشد.

درصد جمعیت تحت پوشش خدمات جمع‌آوری و دفع بهداشتی فاضلاب شهری استان نیز ۵۳ درصد بوده که شهرستان پردیس با رقم ۶۳ درصد رتبه ۴ را در استان کسب نموده است. تعداد ایستگاه‌های فعال سنجش آلاینده‌گی هوا در استان ۲۸ ایستگاه می‌باشد که ۱ ایستگاه در شهرستان پردیس واقع شده است به این ترتیب سهم این شهرستان از استان در شاخص مذکور ۳/۶ درصد بوده و در رتبه ۳ استان قرار گرفته است.

شاخص‌های منتخب محیط زیست در سال ۱۴۰۱

نام شاخص	مقدار شاخص	رتبه در استان	مقدار شاخص استان	سهم شهرستان از استان (درصد)
تعداد مشترکان فاضلاب فعال شهری	۱۴۵۳۹	۶	۸۸۰۴۰۹	۱/۷
متوسط فاضلاب جمع‌آوری شده شهری (مترمکعب در روز)	۳۳۸۲۲	۲	۱۲۹۰۴۸۳	۲/۶
متوسط فاضلاب تصفیه شده شهری (مترمکعب در روز)	۳۲۷۸۲	۲	۹۸۴۴۲۶	۳/۳
درصد جمعیت تحت پوشش فاضلاب شهری	۶۳	۴	۵۳	-
مساحت مناطق تحت پوشش حفاظت محیط زیست (هکتار)	۲۱۴۸۸/۱	۵	۵۰۵۸۵۵	۴/۲
تعداد ایستگاه‌های سنجش آلاینده‌گی هوا	۱	۳	۲۸	۳/۶

مأخذ: شرکت آب و فاضلاب استان تهران
اداره کل حفاظت محیط زیست استان تهران

ساختمان و مسکن

تعداد پروانه‌های ساختمانی صادره استان تهران در سال ۱۴۰۱ برابر با ۱۲۴۹۶ فقره می‌باشد که شهرستان تهران با ۵۷۱۱ فقره رتبه ۱ و شهرستان فیروزکوه با ۵۹ فقره رتبه ۱۶ استان را به خود اختصاص داده‌اند. این تعداد در شهرستان پردیس ۶۸۶ فقره بوده و در استان دارای رتبه ۵ می‌باشد.

در سال ۱۴۰۱ مساحت زیربنا در پروانه‌های ساختمانی صادره کل استان برابر با ۱۳۳۸۷ هزار مترمربع می‌باشد که شهرستان تهران با مساحت ۷۷۲۶ هزار مترمربع رتبه ۱ و شهرستان فیروزکوه با مساحت ۲۸ هزار مترمربع رتبه ۱۶ استان را به خود اختصاص داده‌اند. این شاخص در شهرستان پردیس ۷۸۲ هزار مترمربع بوده و در استان دارای رتبه ۴ می‌باشد.

شاخص‌های منتخب ساختمان و مسکن شهرستان

سال مأخذ	مقدار شاخص استان	رتبه در استان	مقدار شاخص	نام شاخص
۱۴۰۱	۱۲۴۹۶	۵	۶۸۶	تعداد پروانه‌های ساختمانی صادر شده (فقره)
۱۴۰۱	۱۳۳۸۷	۴	۷۸۲	مساحت زیربنا در پروانه‌های ساختمانی صادر شده (هزار مترمربع)
۱۴۰۱	۵۳۳۶	۴	۴۰۷	مساحت زمین در پروانه‌های ساختمانی صادر شده (هزار متر مربع)
۱۴۰۱	۱۰۸۹۹	۵	۵۹۹	تعداد پروانه‌های ساختمان مسکونی صادر شده (فقره)
۱۴۰۱	-	۵	۵/۴	نسبت پروانه‌های ساختمانی صادره شهرستان به استان (درصد)
۱۴۰۱	-	۵	۵/۴	نسبت پروانه‌های ساختمانی مسکونی صادر شده شهرستان به استان (درصد)

مأخذ: مرکز آمار ایران



سایر نشریات معاونت آمار و اطلاعات سازمان مدیریت و برنامه‌ریزی استان تهران

سالنامه آماری استان تهران

شاخص‌های اقتصادی، اجتماعی و فرهنگی استان تهران

سامانه اطلاعات آماری استان تهران

a m a r . t h m p o r g . i r

.