

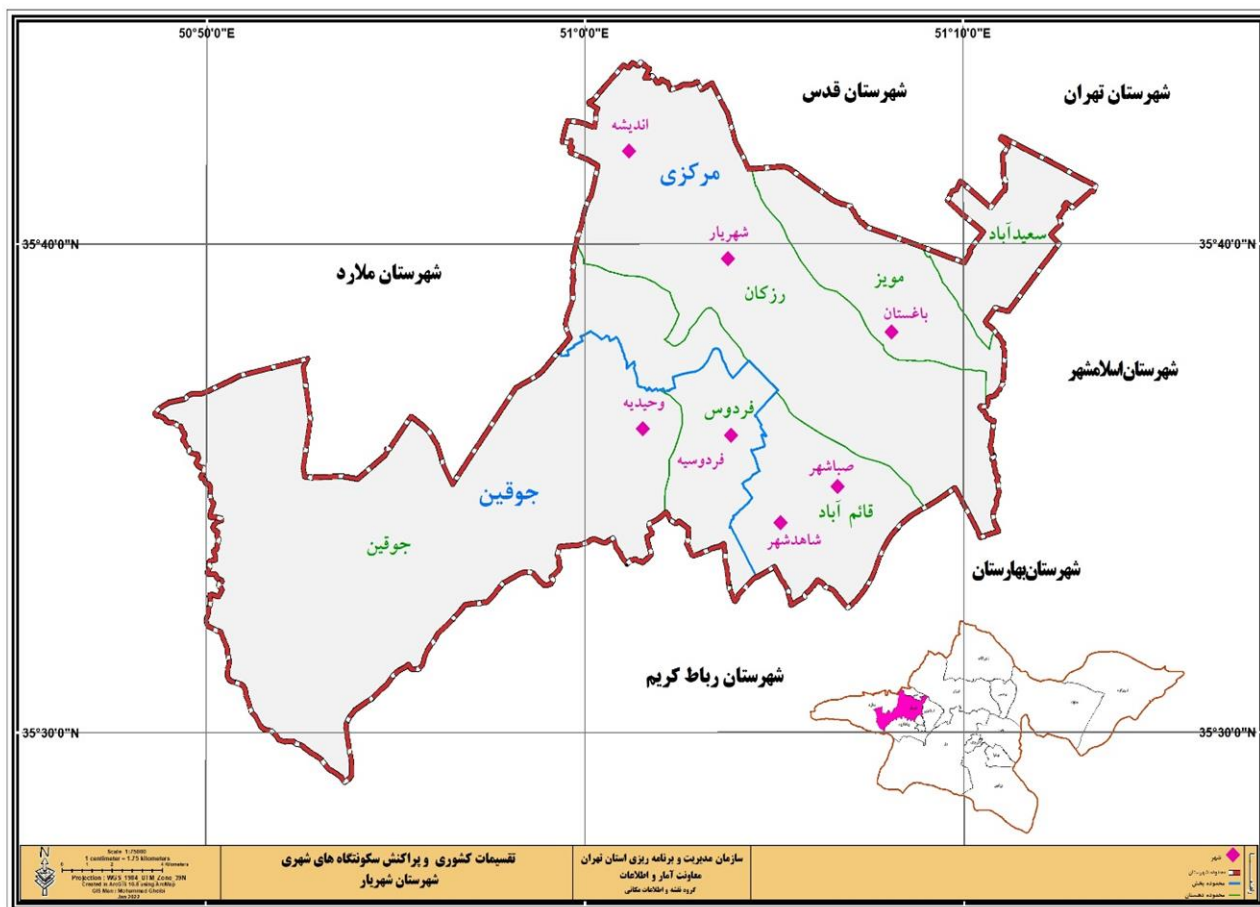


سازمان برنامه و بودجه کشور

سازمان مدیریت و برنامه ریزی استان تهران

معاونت آمار و اطلاعات

سیمای شهرستان شهریار



اسفند ۱۴۰۲

بسمه تعالی

آمارها سخن می گویند

سازماندهی و ارتقاء نظام آماری استان در قالب راهبری و اجرای فعالیتهای نظام آماری کشور یکی از وظایف مهم سازمان مدیریت و برنامه ریزی استان است. بطوری که این امر نقش تعیین کننده ای در فرآیند برنامه ریزی استان داشته و ابزار لازم برای رصد برنامه های توسعه اقتصادی، اجتماعی و فرهنگی استان را فراهم می سازد. وجود اطلاعات و شاخص های متعدد و متنوع اقتصادی اجتماعی و فرهنگی از یک سو و نیاز به ارائه این آمارها در سطح شهرستان های استان از سوی دیگر ما را بر آن داشت تا با توجه به مزیتها و قابلیت ها و چالش های موجود شهرستان های استان با گردآوری اهم آمار و اطلاعات رسمی موجود اقدام به تهیه نشریه حاضر نماییم. امیدواریم این نشریه بتواند اطلاعات مفیدی در اختیار فرمانداران، مسئولین و روسای ادارات شهرستان ها، فعالان اقتصادی و سایر علاقه مندان به رشد و توسعه شهرستان ها و استان قرار دهد.

نسخه الکترونیکی این نشریه از طریق سامانه اطلاعات آماری استان به آدرس amar.thmporg.ir در دسترس قرار گرفته است. علاوه بر آن، از این پس اطلاعات این نشریه بطور مستمر بروز رسانی شده و بصورت داشبوردهای مدیریتی از طریق سامانه مذکور اطلاع رسانی خواهد شد.

رهنمودها و نظرات ارزشمند شما در خصوص آمار و اطلاعات ارائه شده، قطعاً راهگشا بوده و موجب مزید امتنان است.

معاونت آمار و اطلاعات

سازمان مدیریت و برنامه ریزی استان تهران



قلعه تاریخی دهشاد

با مراجعه به کتب معتبر و تاریخی و اظهار نظرهای مورخین می‌توان دریافت که شهرستان شهریار از سابقه بسیار طولانی برخوردار است. قدمت برخی از آثار باستانی و بناهای تاریخی به هزاره‌های قبل از میلاد و ظهور دین مقدس اسلام بر می‌گردد. همچنین وجود بقاع متبرکه و مزار نوادگان ائمه اطهار^(ع) نشان دهنده دین‌داری و دین‌باوری مردم این منطقه از میهن پاک کشورمان می‌باشد.

شهرستان شهریار قریب به ۷۴ تپه باستانی، چندین قلعه تاریخی، چند درخت قدیمی چند صد ساله، تعدادی گورستان تاریخی و آثار باستانی دارد که همگی مبین سابقه کهن این منطقه می‌باشند. از جمله مهم‌ترین و مشهورترین نقاط و آثار باستانی می‌توان به قلعه دهشاد، قره تپه، امامزاده بی‌بی سکینه^(س) و آتشکده تخت رستم اشاره کرد.

وضعیت تقسیمات کشوری

شهرستان شهریار در قسمت غربی استان تهران قرار دارد. این شهرستان تا سال ۱۳۶۸ بخشی از شهرستان کرج بود و در آن سال به شهرستان مستقلی تبدیل گردید. شهرستان شهریار تا پایان سال ۱۳۸۸ شامل سه بخش ملارد، قدس و مرکزی بود که بر اساس مصوبه هیئت وزیران بخش‌های ملارد و قدس به شهرستان‌های مستقل ارتقاء و از ابتدای سال ۱۳۸۹ شهرستان شهریار منفک گردید.

شهرستان شهریار با مساحت ۳۹۲ کیلومتر مربع، ۲/۸ درصد از مساحت استان را به خود اختصاص داده است و از این حیث دارای رتبه ۹ در استان می‌باشد. این شهرستان دارای ۲ بخش، ۷ شهر (بیشترین در استان تهران) و ۶ دهستان است.

بخش‌ها، شهرها، دهستان‌ها و آبادی‌های شهرستان در سال ۱۴۰۱

تعداد آبادی			نام دهستان	نام شهر	نام مرکز بخش	نام بخش
خالی از سکنه	دارای سکنه	جمع				
۱	۲۱	۲۲	رزکان سعیدآباد قائم‌آباد مویز	شهریار صباشهر باغستان شاهدشهر اندیشه	شهریار	مرکزی
۵	۲۰	۲۵	جوقین فردوس	وحیدیه فردوسیه	وحیدیه	جوقین
۶	۴۱	۴۷	جمع			

مأخذ: سازمان مدیریت و برنامه‌ریزی استان تهران، معاونت آمار و اطلاعات

جمعیت

بر اساس برآوردهای صورت گرفته شهرستان شهریار در سال ۱۴۰۲ دارای حدود ۸۴۷ هزار نفر جمعیت می‌باشد تراکم جمعیتی این شهرستان ۲۱۶۱ نفر در کیلومتر مربع بوده و با مهاجرت سرریز جمعیت تهران و کرج به این شهرستان روبرو است.

همچنین این شهرستان در سال ۱۴۰۰ دارای ۲۵۹۴۰۰ خانوار می‌باشد که از این تعداد ۲۳۴۲۰۰ خانوار در مناطق شهری و ۲۵۲۰۰ خانوار در مناطق روستایی ساکن بوده‌اند.

جمعیت و شاخص‌های جمعیتی شهرستان در سال‌های ۱۳۹۵ و ۱۴۰۰

نرخ رشد ۱۳۹۵-۱۴۰۰	۱۴۰۰ (برآورد)	۱۳۹۵ (سرشماری)	نام شاخص
۲/۳	۸۳۱۹۰۰	۷۴۴۲۱۰	کل جمعیت (نفر)
۲/۶	۷۴۵۳۰۰	۶۵۶۵۹۰	جمعیت شهری (نفر)
-۰/۲	۸۶۶۰۰	۸۷۶۲۰	جمعیت روستایی (نفر)
-	۸۹/۶	۸۸/۲	ضریب شهرنشینی (درصد)
-	۲۱۲۲	۱۸۹۹	تراکم (نفر در کیلومتر مربع)

مأخذ: سرشماری عمومی نفوس و مسکن سال ۱۳۹۵ و برآورد جمعیت مرکز آمار ایران

منابع آب

در سال آبی ۱۳۹۷-۱۳۹۸ میزان تخلیه سالانه منابع آب‌های زیرزمینی استان حدود ۲۷۱۲ میلیون متر مکعب بوده است که ۷۵/۷ درصد آن مربوط به چاه عمیق، ۵/۹ درصد مربوط به چاه نیمه عمیق، ۶/۰ درصد مربوط به قنات و ۱۲/۴ درصد مربوط به چشمه می‌باشد. در این سال آبی، میزان کل تخلیه آب شهرستان شهریار ۲۲۹۹۰۸ هزار مترمکعب بوده است که ۸/۵ درصد برداشت از منابع آبی استان را به خود اختصاص داده است و از این حیث دارای رتبه ۵ در بین شهرستان‌های استان می‌باشد.

منابع آب شهرستان در سال آبی ۱۳۹۷-۱۳۹۸

نام شاخص	مقدار شاخص	رتبه در استان	مقدار شاخص	سهم شهرستان از استان (درصد)
تخلیه سالانه چاه عمیق (هزار مترمکعب)	۲۲۶۳۵۲	۲	۲۰۵۳۷۴۹	۱۱/۰
تخلیه سالانه چاه نیمه عمیق (هزار مترمکعب)	۳۵۵۵	۱۳	۱۶۰۶۸۷	۲/۲
تخلیه سالانه قنات (هزار مترمکعب)	۰	۱۳	۱۶۲۱۶۱	۰/۰
تخلیه سالانه چشمه (هزار مترمکعب)	۰	۱۰	۳۳۵۸۰۱	۰/۰
کل تخلیه سالانه شهرستان (هزار مترمکعب)	۲۲۹۹۰۸	۵	۲۷۱۲۳۹۹	۸/۵

مأخذ: شرکت سهامی آب منطقه‌ای تهران (سرشماری در سال آبی ۱۳۹۷-۱۳۹۸)

ساختار اقتصادی

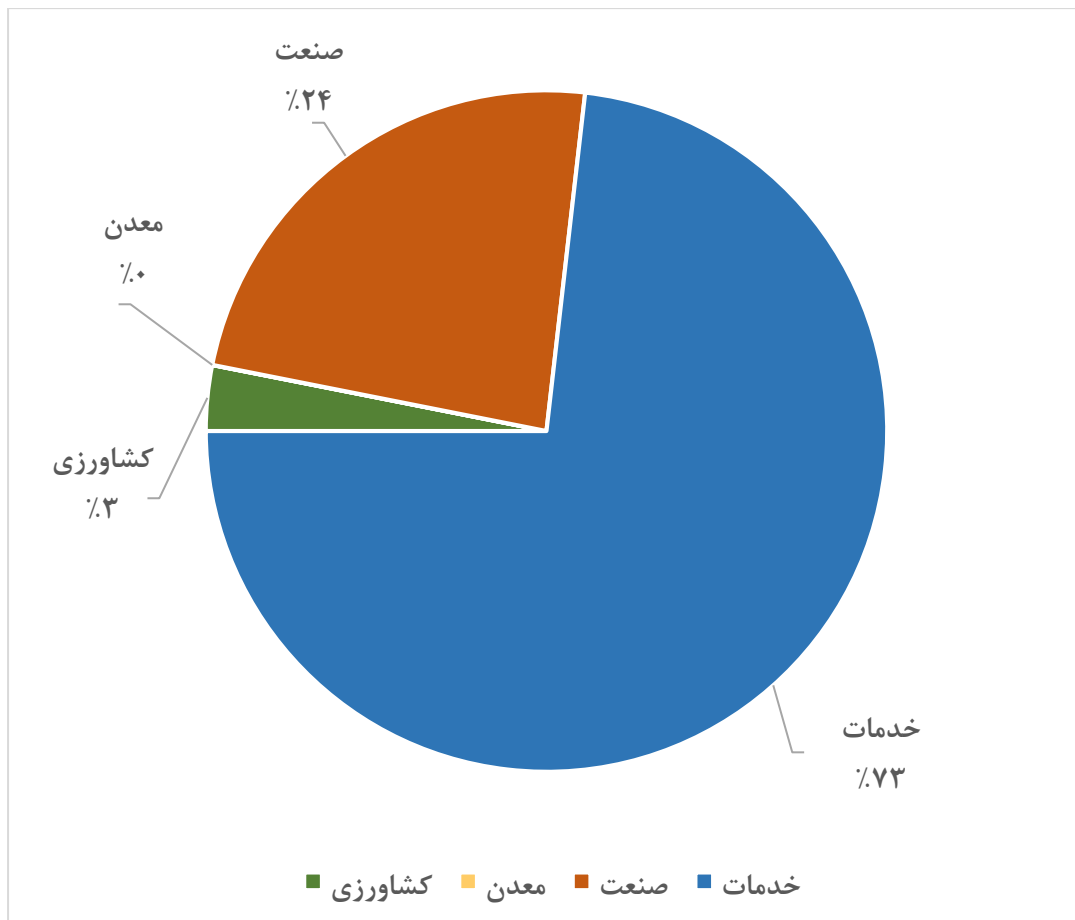
بر اساس اطلاعات غیر رسمی تولید ناخالص داخلی شهرستان شهریار در سال ۱۴۰۰ حدوداً مبلغ ۸/۱ همت برآورد شده است که این مقدار ۴/۳ درصد از تولید ناخالص داخلی استان را تشکیل می‌دهد، همچنین رتبه این شهرستان در شاخص فوق در سطح استان ۳ می‌باشد. سهم چهار بخش عمده اقتصادی شهرستان در نمودار صفحه بعد قابل مشاهده است.

تولید ناخالص داخلی شهرستان در سال ۱۴۰۰

نام بخش	مقدار شاخص (همت)	رتبه در استان	مقدار شاخص استان (همت)	سهم شهرستان از استان (درصد)
جمع	۸/۱	۳	۱۸۸/۹	۴/۳
بخش کشاورزی	۰/۳	۶	۳/۴	۷/۴
بخش معدن	۰/۰	۱۳	۰/۹	۰/۱
بخش صنعت	۱/۹	۳	۳۴/۴	۵/۶
بخش خدمات	۵/۹	۳	۱۵۰/۲	۳/۹

مأخذ: مرکز آمار ایران (گزارش غیر رسمی حساب شهرستان)

سهم بخش‌های اقتصادی شهرستان در سال ۱۴۰۰



علم، آموزش و فناوری

نرخ باسوادی کل استان در سال ۱۳۹۵ برابر با ۹۲/۹ درصد می‌باشد که شهرستان تهران با ۹۴/۸ درصد رتبه ۱ و شهرستان پیشوا با ۸۴/۳ درصد رتبه ۱۶ استان را به خود اختصاص داده‌اند. نرخ باسوادی شهرستان شهريار ۹۰/۸ درصد بوده و از این حیث در استان دارای رتبه ۵ می‌باشد.

در سال ۱۴۰۰ از هر ۱۰۰۰ نفر جمعیت استان تهران حدود ۲۶/۴ نفر دانشجو بوده که شهرستان تهران با حدود ۳۶/۶ نفر رتبه ۱ و شهرستان‌های بهارستان و قرچک بدون دانشجو (به علت عدم وجود دانشگاه) رتبه آخر را به خود اختصاص داده‌اند. این نسبت در شهرستان شهريار حدود ۵/۶ نفر بوده به طوری که در استان دارای رتبه ۱۲ می‌باشد.

شاخص‌های منتخب علمی و آموزشی شهرستان

سال مأخذ	مقدار شاخص استان	رتبه در استان	مقدار شاخص	نام شاخص
۱۳۹۵	۹۲/۹	۵	۹۰/۸	نرخ باسوادی کل (درصد)
۱۳۹۵	۹۱/۲	۴	۸۸/۷	نرخ باسوادی زنان (درصد)
۱۳۹۵	۹۴/۶	۶	۹۲/۸	نرخ باسوادی مردان (درصد)
۱۳۹۵	۹۳/۵	۵	۹۱/۷	نرخ باسوادی شهری (درصد)
۱۳۹۵	۸۴/۳	۱۱	۸۳/۹	نرخ باسوادی روستایی (درصد)
۱۴۰۰	۳۷۰۱۵۴	۴	۴۶۲۰	تعداد دانشجو (دولتی)
۱۴۰۰	۲۶/۴	۱۲	۵/۶	تعداد دانشجو به هزار نفر جمعیت

شاخص‌های منتخب علمی و آموزشی شهرستان

سال مأخذ	مقدار شاخص استان	رتبه در استان	مقدار شاخص	نام شاخص
۱۴۰۱-۱۴۰۲	۸۱۸۵	۲	۶۰۷	تعداد مدرسه
۱۴۰۱-۱۴۰۲	۲۳۷۶۶۱۰	۲	۱۷۷۱۵۷	تعداد دانش آموز
۱۴۰۱-۱۴۰۲	۷۹۴۳۲	۲	۵۶۴۰	تعداد کلاس
۱۴۰۱-۱۴۰۲	۲۹/۹	۹	۳۱/۴	نسبت دانش آموز به کلاس
۱۴۰۱-۱۴۰۲	۵۹۳۵۹	۲	۴۵۰۸	تعداد معلم (دولتی)
۱۴۰۱-۱۴۰۲	۰/۸	۸	۰/۸	نسبت معلم (دولتی) به کلاس
۱۴۰۱-۱۴۰۲	۵۳/۶	۱۱	۵۵/۴	سهم دانش آموزان ابتدایی (درصد)
۱۴۰۱-۱۴۰۲	۲۲/۴	۶	۲۲/۸	سهم دانش آموزان متوسطه اول (درصد)
۱۴۰۱-۱۴۰۲	۲۴/۰	۷	۲۱/۸	سهم دانش آموزان متوسطه دوم (درصد)

مأخذ: سرشماری عمومی نفوس و مسکن سال ۱۳۹۵

وزارت علوم، تحقیقات و فناوری (موسسه پژوهش و برنامه‌ریزی آموزش عالی)

اداره کل آموزش و پرورش شهر تهران

اداره کل آموزش و پرورش شهرستان‌های استان تهران

بهداشت و درمان

تعداد پزشکان شاغل در دانشگاه‌های علوم پزشکی کل استان در سال ۱۴۰۱ برابر با ۶۰۹۰ نفر می‌باشد که شهرستان تهران با تعداد ۴۸۸۲ نفر رتبه ۱ و شهرستان پیشوا با تعداد ۲۷ نفر رتبه ۱۶ استان را به خود اختصاص داده‌اند. در این سال تعداد پزشکان شهرستان شهریار ۱۲۹ نفر بوده و از این حیث دارای رتبه ۳ در استان می‌باشد. همچنین در سال مذکور برای هر هزار نفر جمعیت استان ۰/۵ نفر پزشک وجود داشته که شهرستان فیروزکوه با ۱/۵ نفر رتبه ۱ و شهرستان اسلامشهر با ۰/۱ نفر رتبه ۱۶ استان را به خود اختصاص داده‌اند. این نسبت در شهرستان شهریار ۰/۲ نفر در هزار نفر جمعیت بوده به طوری که در استان دارای رتبه ۱۵ می‌باشد.

شاخص‌های منتخب بهداشت و درمان شهرستان

سال مأخذ	مقدار شاخص استان	رتبه در استان	مقدار شاخص	نام شاخص
۱۴۰۱	۶۰۹۰	۳	۱۲۹	تعداد پزشک (شاغل در دانشگاه‌های علوم پزشکی)
۱۴۰۰	۱۷۷	۲	۴	تعداد بیمارستان‌های فعال
۱۴۰۱	۰/۵	۱۵	۰/۲	نسبت پزشک به هزار نفر جمعیت
۱۴۰۰	۲۸۴۰۷	۳	۵۳۲	تعداد تخت فعال بیمارستانی
۱۴۰۰	۲/۰	۶	۰/۶	نسبت تخت فعال بیمارستانی به هزار نفر جمعیت
۱۴۰۰	۱۴۱۶	۳	۷۸	تعداد مراکز بهداشتی و درمانی
۱۴۰۰	۵۵۵۵۵	۴	۷۰۹	تعداد پیراپزشکان

مأخذ: دانشگاه علوم پزشکی و خدمات درمانی ایران
دانشگاه علوم پزشکی و خدمات درمانی تهران
دانشگاه علوم پزشکی و خدمات درمانی شهید بهشتی

فرهنگ، گردشگری و ورزش

در سال ۱۴۰۱ تعداد ۳۳۴ اقامتگاه در استان تهران وجود داشته که ۲/۷ درصد هتل پنج ستاره، ۵/۱ درصد هتل چهار ستاره، ۱۰/۵ درصد هتل سه ستاره، ۱۰/۵ درصد هتل دو ستاره، ۹/۰ درصد هتل یک ستاره، ۳۰/۵ درصد مهمانپذیر، ۷/۵ درصد هتل آپارتمان، ۳/۰ درصد پانسیون، ۱۴/۷ درصد مجتمع گردشگری، ۲/۱ درصد اقامتگاه سنتی و ۴/۵ درصد اقامتگاه بوم گردی می باشد که سهم شهرستان شهریار از استان از نظر تعداد کل اقامتگاه ها ۲/۴ درصد بوده و در استان دارای رتبه ۶ می باشد.

سرانه فضای ورزشی روباز و سرپوشیده در استان تهران به ترتیب ۳۰ و ۱۶ مترمربع برای هر صد نفر بوده که این شاخص برای شهرستان شهریار به ترتیب ۲۲ و ۲۲ مترمربع برای هر صد نفر است. رتبه این شهرستان در شاخص های مذکور در استان به ترتیب ۱۱ و ۷ می باشد.

شاخص های منتخب فرهنگ، گردشگری و ورزش شهرستان در سال ۱۴۰۱

نام شاخص	مقدار شاخص	رتبه در استان	مقدار شاخص استان	سهم شهرستان از استان (درصد)
تعداد سینما	۲	۳	۶۶	۳/۰
گنجایش سینما (تعداد صندلی)	۶۵۴	۳	۴۳۴۳۹	۱/۵
تعداد کتابخانه های عمومی	۱۹	۲	۱۷۵	۱۰/۹
اعضاء (هزار نفر)	۱۴	۲	۱۶۵	۸/۵
کتاب های موجود (هزار جلد)	۲۹۱	۲	۲۹۹۷	۹/۷
تعداد اقامتگاه ها	۸	۶	۳۳۴	۲/۴
سرانه فضاهای ورزشی روباز (مترمربع به صد نفر)	۲۲	۱۱	۳۰	-

شاخص‌های منتخب فرهنگ، گردشگری و ورزش شهرستان در سال ۱۴۰۱

سهم شهرستان از استان (درصد)	مقدار شاخص استان	رتبه در استان	مقدار شاخص	نام شاخص
-	۱۶	۷	۲۲	سرانه فضاهای ورزشی سرپوشیده (مترمربع به صد نفر)
۷/۷	۳۲۴۹۵۴	۲	۲۵۱۱۱	مردان ورزشکار سازمان یافته (نفر)
۶/۶	۲۷۵۸۶۹	۲	۱۸۱۱۵	زنان ورزشکار سازمان یافته (نفر)

مأخذ: اداره کل فرهنگ و ارشاد اسلامی استان تهران
 سازمان امور سینمایی و سمعی بصری
 اداره کل کتابخانه‌های عمومی استان تهران
 اداره کل میراث فرهنگی، صنایع دستی و گردشگری استان تهران
 اداره کل ورزش و جوانان استان تهران

کشاورزی و دامپروری

در سال ۱۴۰۱ در استان تهران مساحت اراضی زراعی ۱۵۶۷۷۰ هکتار، باغ و قلمستان بارور ۴۲۰۲۲ هکتار، گلخانه‌های دائمی ۳۲۵۵/۱ هکتار و اراضی کشاورزی تحت پوشش سیستم‌های آبیاری نوین ۸۱۲۷۳ هکتار می‌باشد. مقدار گوشت قرمز و سفید تولید شده در استان ۶۸۱۰۲ تن است که از این میزان مقدار ۴۳۹۱۱ تن مربوط به گوشت قرمز با سهم ۶۴/۵ درصد و ۲۴۱۹۱ تن مربوط به گوشت سفید با سهم ۳۵/۵ درصد می‌باشد. این مقادیر برای شهرستان شهریار به ترتیب ۱۳۸۳ و ۱۷۷۲ تن بوده است که رتبه و سهم شهرستان از استان برای تولید گوشت قرمز به ترتیب ۸ و ۳/۱ درصد و برای تولید گوشت سفید ۵ و ۷/۳ درصد می‌باشد. تولید عسل در استان تهران در سال ۱۴۰۱ مقدار ۱۰۴۰۶۹۱ کیلوگرم بوده است که سهم شهرستان شهریار از استان ۲/۳ درصد بوده و در استان دارای رتبه ۹ می‌باشد.

شاخص‌های منتخب کشاورزی و دامپروری شهرستان در سال ۱۴۰۱

نام شاخص	مقدار شاخص	رتبه در استان	مقدار شاخص استان	سهم شهرستان از استان (درصد)
مساحت اراضی زراعی (هکتار)	۴۷۷۶	۸	۱۵۶۷۷۰	۳/۰
مساحت باغ و قلمستان بارور (هکتار)	۶۰۴۷	۳	۴۲۰۲۲	۱۴/۴
مساحت گلخانه‌های دائمی (هکتار)	۶۸۱/۵	۵	۳۲۵۵/۱	۲/۱
مساحت اراضی کشاورزی تحت پوشش سیستم‌های آبیاری نوین (هکتار)	۵۸۱۱	۵	۸۱۲۷۳	۷/۱
سطح زیر کشت ذرت علوفه‌ای (هکتار)	۱۴۰۶	۸	۳۹۸۳۸	۳/۵
سطح زیر کشت سبزی و جالیزی و حبوبات (هکتار)	۷۴۵	۸	۱۶۹۸۵	۴/۴

شاخص‌های منتخب کشاورزی و دامپروری شهرستان در سال ۱۴۰۱

سهم شهرستان از استان (درصد)	مقدار شاخص استان	رتبه در استان	مقدار شاخص	نام شاخص
۲/۱	۴۸۰۵۳	۱۰	۱۰۲۰	سطح زیر کشت گندم (هکتار)
۲/۰	۲۵۰۳۹	۱۰	۵۰۷	سطح زیر کشت جو (هکتار)
۵/۰	۱۶۰۹۰	۷	۸۰۴	سطح زیر کشت یونجه (هکتار)
۳/۶	۲۱۲۶۹۴۴	۷	۷۷۳۳۰	تولید ذرت علوفه ای (تن)
۴/۸	۷۲۴۲۴۹	۷	۳۵۰۴۱	تولید سبزی و جالیزی و حبوبات (تن)
۱/۹	۲۲۹۱۷۷	۱۰	۴۳۱۲	تولید گندم (تن)
۲/۳	۱۰۴۰۲۳	۹	۲۳۹۷	تولید جو (تن)
۴/۸	۲۴۹۳۰۲	۷	۱۲۰۶۰	تولید یونجه (تن)
۳/۱	۴۳۹۱۱	۸	۱۳۸۳	تولید گوشت قرمز (تن)
۸/۶	۱۴۷۴۴۵۰	۶	۱۲۶۲۳۹	تولید شیر (تن)
۷/۳	۲۴۱۹۱	۵	۱۷۷۲	تولید گوشت سفید (تن)
۹/۹	۷۹۱۴۳	۴	۷۷۹۷	تولید تخم مرغ (تن)

شاخص‌های منتخب کشاورزی و دامپروری شهرستان در سال ۱۴۰۱

سهم شهرستان از استان (درصد)	مقدار شاخص استان	رتبه در استان	مقدار شاخص	نام شاخص
۲/۳	۱۰۴۰۶۹۱	۹	۲۴۳۰۸	تولید عسل سنتی و مدرن (کیلوگرم)
۳/۱	۸۵۵۷	۹	۲۶۸	تولید آبی‌پروری (تن)
۰/۲	۵۵۰۰۰	۱۲	۱۲۵	مساحت جنگل (هکتار)
۱۰/۸	۹۱۸۰۰۰	۵	۹۸۹۰۱	مساحت مراتع (هکتار)
۰/۰	۱۰۵۰۰۰	۵	۰	مساحت بیابان‌ها (هکتار)

مأخذ: سازمان جهاد کشاورزی استان تهران
اداره کل منابع طبیعی و آبخیزداری استان تهران

حمل و نقل و ارتباطات

در سال ۱۴۰۱ طول راه های بین شهری تحت پوشش اداره کل راهداری و حمل و نقل جاده‌ای استان تهران ۱۱۴۸/۳ کیلومتر بوده که شهرستان ری با ۱۹۱ کیلومتر بیشترین سهم را به خود اختصاص داده است. مقدار این شاخص برای شهرستان شهريار ۶۵/۱ کیلومتر می‌باشد.

در همین سال کل طول راه‌های روستایی تحت پوشش اداره کل راهداری و حمل و نقل جاده‌ای استان ۱۹۷۴/۴ کیلومتر بوده و شهرستان شهريار با ۱۱۷ کیلومتر ۵/۹ درصد از راه‌های روستایی استان را به خود اختصاص داده است. بیشترین مقدار راه روستایی در بین شهرستان‌های استان تهران نیز متعلق به شهرستان فیروزکوه با ۲۹۹ کیلومتر می‌باشد.

شاخص‌های منتخب حمل و نقل و ارتباطات شهرستان

سال مأخذ	مقدار شاخص استان	رتبه در استان	مقدار شاخص	نام شاخص
۱۴۰۱	۱۱۴۸/۳	۸	۶۵/۱	راه‌های بین شهری (کیلومتر)
۱۴۰۱	۱۶۱۱/۴	۷	۱۰۸	راه روستایی آسفالته (کیلومتر)
۱۴۰۱	۱۹۷۴/۴	۷	۱۱۷	کل راه روستایی (کیلومتر)
۱۴۰۰	۵۶	۴	۵	تعداد نقاط حادثه خیز
۱۴۰۱	۱۲۶۷۳۴۲۳	۴	۱۰۹۳۶۴	تعداد مسافر جابجا شده برون استانی توسط ناوگان حمل و نقل عمومی (نفر)
۱۴۰۱	۷۴۹۸۸۱۰۳	۴	۲۹۰۳۷۰۹	بار جابجا شده برون استانی توسط ناوگان حمل و نقل عمومی (تن)
۱۴۰۱	۶۴۲۷۱۴۶	۷	۲۰۱۰۱۵	بار جابجا شده درون استانی توسط ناوگان حمل و نقل عمومی (تن)

شاخص‌های منتخب حمل و نقل و ارتباطات شهرستان

سال مأخذ	مقدار شاخص استان	رتبه در استان	مقدار شاخص	نام شاخص
۱۴۰۰	۱۵۶	۷	۹	تعداد دوربین کنترل سرعت جاده‌ای
۱۴۰۰	۴۰	۶	۲	تعداد دوربین کنترل نظارت تصویری
۱۴۰۱	۷۲۰۸۷۸۷	۳	۲۵۳۵۲۰	تعداد تلفن ثابت مشغول به کار
۱۴۰۱	۸۸۷۱۲۱۵	۴	۲۸۶۸۲۶	تعداد تلفن ثابت منصوبه

مأخذ: اداره کل راهداری و حمل و نقل جاده‌ای استان تهران
شرکت مخابرات استان تهران

صنعت، معدن و تجارت

در سال ۱۴۰۱ تعداد ۴۵۹ فقره پروانه بهره‌برداری توسط اداره کل صنعت، معدن و تجارت برای ایجاد کارگاه‌های صنعتی در سطح استان تهران صادر شده است که شهرستان پاکدشت با ۱۲۱ فقره بیشترین و شهرستان شمیرانات با ۲ فقره کمترین تعداد پروانه بهره‌برداری صادره را در بین شهرستان‌های استان تهران داشته‌اند. رقم فوق برای شهرستان شهريار ۹ فقره می‌باشد.

همچنین تعداد واحدهای صنفی با پروانه کسب دارای اعتبار در استان تهران ۳۱۹۰۹۰ بوده است که شهرستان تهران با ۱۶۱۹۶۸ واحد رتبه ۱ استان و شهرستان فیروزکوه با ۱۸۹۰ واحد رتبه ۱۶ استان را به خود اختصاص داده‌اند. رقم شاخص فوق برای شهرستان شهريار ۱۹۴۴۴ واحد بوده که از این حیث دارای رتبه ۳ استان می‌باشد.

شاخص‌های منتخب صنعت، معدن و اصناف شهرستان

سال مأخذ	مقدار شاخص استان	رتبه در استان	مقدار شاخص	نام شاخص
۱۴۰۱	۴۵۹	۱۱	۹	پروانه بهره‌برداری صادره واحدهای صنعتی (فقره)
۱۴۰۱	۲۷	۷	۱	تعداد شهرک صنعتی
۱۴۰۱	۱۰۷	۱۱	۰	تعداد معادن در حال بهره‌برداری
۱۴۰۱	۵	۶	۰	تعداد ناحیه صنفی
۱۴۰۱	۴۰۰۸	۷	۰	تعداد واحد صنعتی متصل به تصفیه فاضلاب
۱۴۰۱	۳۱۹۰۹۰	۳	۱۹۴۴۴	تعداد واحد صنفی با پروانه کسب دارای اعتبار
۱۴۰۱	۱۱۱۴۷۲	۵	۴۴۴۸	تعداد واحد صنفی با پروانه کسب منقضی شده

شاخص‌های منتخب صنعت، معدن و اصناف شهرستان

سال مأخذ	مقدار شاخص استان	رتبه در استان	مقدار شاخص	نام شاخص
۱۴۰۱	۹۴۸۰	۶	۳۴۷	تعداد واحد فعال صنعتی
۱۴۰۱	۵۶۴۱	۱۰	۰	تعداد واحد فعال صنعتی در شهرک صنعتی و ناحیه صنفی

مأخذ: اداره کل صنعت، معدن و تجارت استان تهران
شرکت شهرک‌های صنعتی استان تهران
مرکز آمار ایران

خدمات اجتماعی و حمایتی

تعداد افراد تحت پوشش تأمین اجتماعی کل استان در سال ۱۴۰۱ برابر با ۹۸۵۴۱۵۶ نفر می باشد که شهرستان تهران با تعداد ۷۵۹۶۶۴۸ نفر در رتبه ۱ و شهرستان پیشوا فاقد شاخص مذکور بوده و در رتبه آخر استان قرار دارند. این شاخص در شهرستان شهريار ۳۱۷۳۶۷ نفر بوده و در استان دارای رتبه ۲ می باشد. در این سال شاخص پوشش بیمه شدگان به جمعیت در استان ۱۰۳/۳ درصد بوده که شهرستان شمیرانات با ۱۷۲/۷ درصد رتبه ۱ و شهرستان پیشوا با ۳۵/۷ درصد رتبه ۱۶ استان را به خود اختصاص داده اند. رقم شاخص مذکور برای شهرستان شهريار ۷۶/۰ درصد بوده که در استان دارای رتبه ۱۱ می باشد.

شاخص های منتخب خدمات اجتماعی و حمایتی شهرستان

سال مأخذ	مقدار شاخص استان	رتبه در استان	مقدار شاخص	نام شاخص
۱۴۰۱	۹۸۵۴۱۵۶	۲	۳۱۷۳۶۷	تعداد افراد تحت پوشش تأمین اجتماعی
۱۴۰۱	۱۰۳/۳	۱۱	۷۶/۰	پوشش بیمه شدگان به جمعیت (درصد)
۱۴۰۱	۳۶۱۲۶۲۳	۲	۹۶۲۷۵	تعداد بیمه شدگان اصلی تأمین اجتماعی
۱۴۰۱	۹۷۴۲۳۵	۲	۳۹۴۵۲	تعداد مستمری بگیران اصلی تأمین اجتماعی
۱۴۰۱	۴۶۳۶۶۲۸	۲	۳۱۴۶۴۵	تعداد بیمه شدگان بیمه سلامت
۱۴۰۰	۱۸۰۶۶	۶	۹۶۱	تعداد خانوارهای دریافت کننده مستمری از بهزیستی
۱۴۰۱	۷۲۹۶۵	۲	۷۳۹۸	تعداد خانوار تحت پوشش کمیته امداد امام خمینی (ره)

شاخص‌های منتخب خدمات اجتماعی و حمایتی شهرستان

سال مأخذ	مقدار شاخص استان	رتبه در استان	مقدار شاخص	نام شاخص
۱۴۰۰	۱۹۲۹۴۸	۴	۱۰۵۳۷	تعداد مددجویان تحت پوشش بهزیستی

مأخذ: اداره کل تامین اجتماعی شرق تهران بزرگ
 اداره کل تامین اجتماعی غرب تهران بزرگ
 اداره کل تامین اجتماعی شهرستان‌های استان تهران
 اداره کل بیمه سلامت استان تهران
 اداره کل بهزیستی استان تهران
 اداره کل کمیته امداد امام خمینی(ره) استان تهران

محيط زيست

در سال ۱۴۰۱ تعداد كل مشتركان فاضلاب فعال شهري در استان تهران ۸۸۰۴۰۹ بوده كه شهرستان شهريار با ۱۱۵۱۱ مشترك فعال رتبه ۷ استان را به خود اختصاص داده است، سهم اين شهرستان در شاخص مذکور از استان ۱/۳ درصد مي باشد.

درصد جمعيت تحت پوشش خدمات جمع آوري و دفع بهداشتي فاضلاب شهري استان نيز ۵۳ درصد بوده كه شهرستان شهريار با رقم ۱۱ درصد رتبه ۹ را در استان كسب نموده است. تعداد ايستگاههاي فعال سنجش آلايندگي هوا در استان ۲۸ ايستگاه مي باشد كه ۲ ايستگاه در شهرستان شهريار واقع شده است به اين ترتيب سهم اين شهرستان از استان در شاخص مذکور ۷/۱ درصد بوده و در رتبه ۲ استان قرار گرفته است.

شاخصهاي منتخب محيط زيست در سال ۱۴۰۱

سهم شهرستان از استان (درصد)	مقدار شاخص استان	رتبه در استان	مقدار شاخص	نام شاخص
۱/۳	۸۸۰۴۰۹	۷	۱۱۵۱۱	تعداد مشتركان فاضلاب فعال شهري
۱/۲	۱۲۹۰۴۸۳	۷	۱۵۶۲۴	متوسط فاضلاب جمع آوري شده شهري (مترمكعب در روز)
۱/۵	۹۸۴۴۲۶	۷	۱۵۱۲۶	متوسط فاضلاب تصفيه شده شهري (مترمكعب در روز)
-	۵۳	۹	۱۱	درصد جمعيت تحت پوشش فاضلاب شهري
۰/۰	۵۰۵۸۵۵	۹	۰	مساحت مناطق تحت پوشش حفاظت محيط زيست (هكتار)
۷/۱	۲۸	۲	۲	تعداد ايستگاههاي سنجش آلايندگي هوا

مأخذ: شركت آب و فاضلاب استان تهران
اداره كل حفاظت محيط زيست استان تهران

ساختمان و مسکن

تعداد پروانه‌های ساختمانی صادره استان تهران در سال ۱۴۰۱ برابر با ۱۲۴۹۶ فقره می‌باشد که شهرستان تهران با ۵۷۱۱ فقره رتبه ۱ و شهرستان فیروزکوه با ۵۹ فقره رتبه ۱۶ استان را به خود اختصاص داده‌اند. این تعداد در شهرستان شهریار ۱۳۵۲ فقره بوده و در استان دارای رتبه ۲ می‌باشد.

در سال ۱۴۰۱ مساحت زیربنا در پروانه‌های ساختمانی صادره کل استان برابر با ۱۳۳۸۷ هزار مترمربع می‌باشد که شهرستان تهران با مساحت ۷۷۲۶ هزار مترمربع رتبه ۱ و شهرستان فیروزکوه با مساحت ۲۸ هزار مترمربع رتبه ۱۶ استان را به خود اختصاص داده‌اند. این شاخص در شهرستان شهریار ۹۵۱ هزار مترمربع بوده و در استان دارای رتبه ۲ می‌باشد.

شاخص‌های منتخب ساختمان و مسکن شهرستان

سال مأخذ	مقدار شاخص استان	رتبه در استان	مقدار شاخص	نام شاخص
۱۴۰۱	۱۲۴۹۶	۲	۱۳۵۲	تعداد پروانه‌های ساختمانی صادر شده
۱۴۰۱	۱۳۳۸۷	۲	۹۵۱	مساحت زیربنا در پروانه‌های ساختمانی صادر شده (هزار مترمربع)
۱۴۰۱	۵۳۳۶	۲	۶۲۶	مساحت زمین در پروانه‌های ساختمانی صادر شده (هزار متر مربع)
۱۴۰۱	۱۰۸۹۹	۲	۱۲۳۴	تعداد پروانه‌های ساختمان مسکونی صادر شده
۱۴۰۱	-	۲	۱۰/۸	نسبت پروانه‌های ساختمانی صادره شهرستان به استان (درصد)
۱۴۰۱	-	۲	۱۱/۳	نسبت پروانه‌های ساختمانی مسکونی صادر شده شهرستان به استان (درصد)

مأخذ: مرکز آمار ایران



سایر نشریات معاونت آمار و اطلاعات سازمان مدیریت و برنامه‌ریزی استان تهران

سالنامه آماری استان تهران

شاخص‌های اقتصادی، اجتماعی و فرهنگی استان تهران

سامانه اطلاعات آماری استان تهران

a m a r . t h m p o r g . i r