

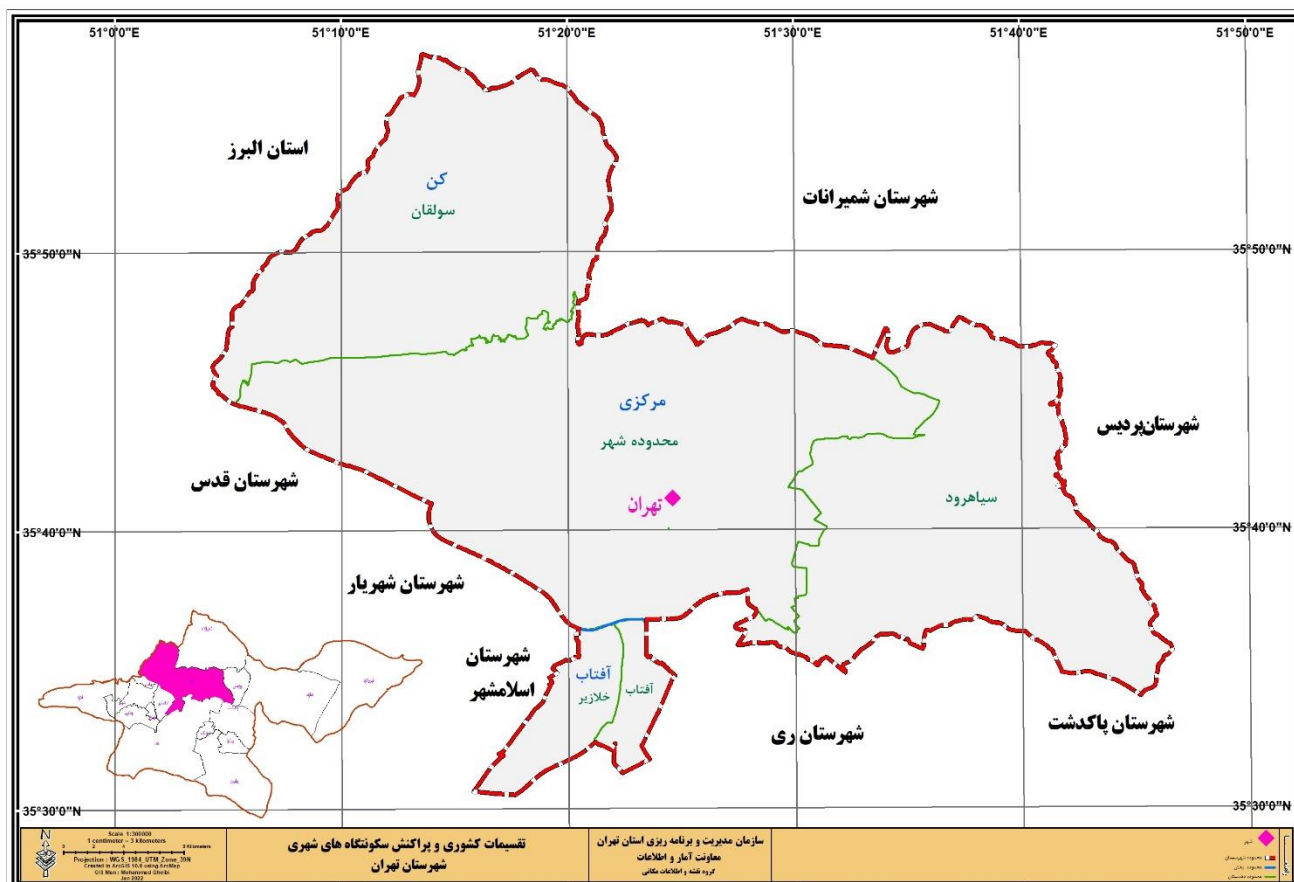


سازمان برنامه و بودجه کشور

سازمان مدیریت و برنامه ریزی استان تهران

معاونت آمار و اطلاعات

سیمای شهرستان تهران



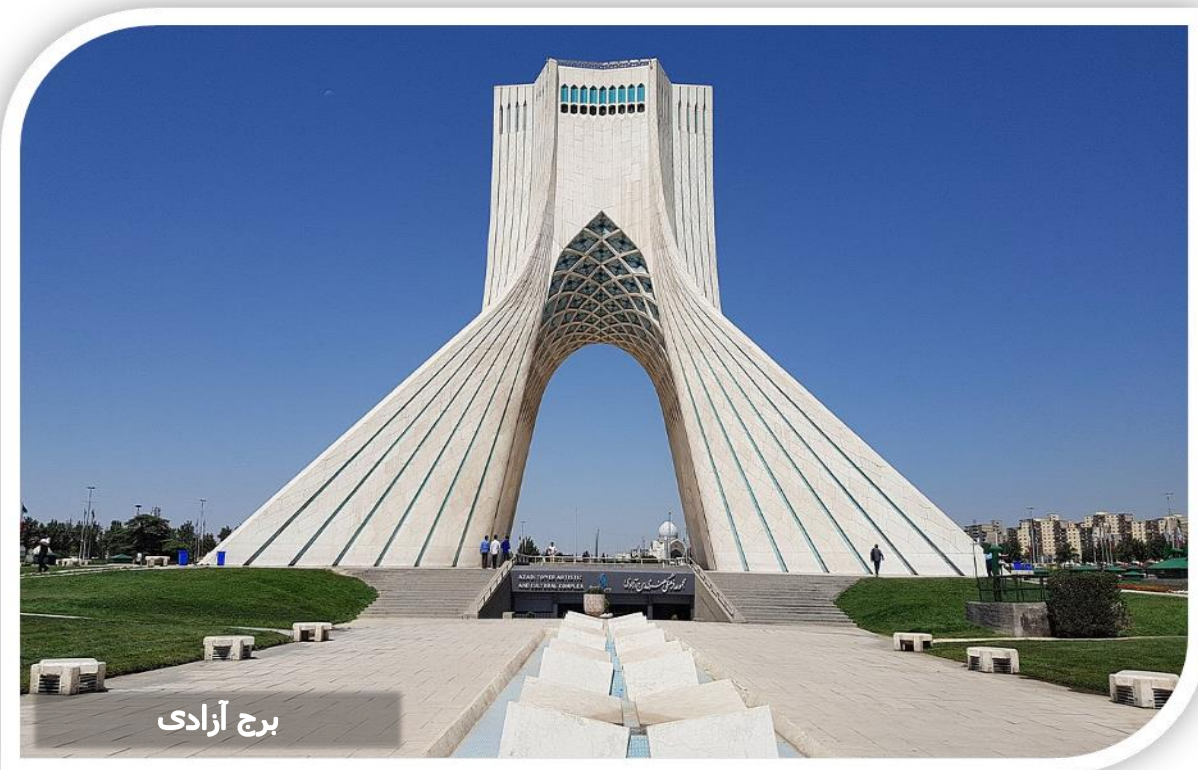
بسمه تعالی

آمارها سخن می گویند

سازماندهی و ارتقاء نظام آماری استان در قالب راهبری و اجرای فعالیتهای نظام آماری کشور یکی از وظایف مهم سازمان مدیریت و برنامه ریزی استان است. بطوری که این امر نقش تعیین کننده ای در فرآیند برنامه ریزی استان داشته و ابزار لازم برای رصد برنامه های توسعه اقتصادی، اجتماعی و فرهنگی استان را فراهم می سازد. وجود اطلاعات و شاخص های متعدد و متنوع اقتصادی اجتماعی و فرهنگی از یک سو و نیاز به ارائه این آمارها در سطح شهرستان های استان از سوی دیگر ما را بر آن داشت تا با توجه به مزیتها و قابلیت ها و چالش های موجود شهرستان های استان با گردآوری اهم آمار و اطلاعات رسمی موجود اقدام به تهیه نشریه حاضر نماییم. امیدواریم این نشریه بتواند اطلاعات مفیدی در اختیار فرمانداران، مسئولین و روسای ادارات شهرستان ها، فعالان اقتصادی و سایر علاقه مندان به رشد و توسعه شهرستان ها و استان قرار دهد. نسخه الکترونیکی این نشریه از طریق سامانه اطلاعات آماری استان به آدرس amar.thmporg.ir در دسترس قرار گرفته است. علاوه بر آن، از این پس اطلاعات این نشریه بطور مستمر بروز رسانی شده و بصورت داشبوردهای مدیریتی از طریق سامانه مذکور اطلاع رسانی خواهد شد. رهنمودها و نظرات ارزشمند شما در خصوص آمار و اطلاعات ارائه شده، قطعاً راهگشا بوده و موجب مزید امتنان است.

معاونت آمار و اطلاعات

سازمان مدیریت و برنامه ریزی استان تهران



تهران در آغاز روستایی نسبتاً بزرگ بود که میان شهر بزرگ و نام‌آور آن زمان یعنی شهر ری و کوهپایه‌های البرز جای گرفته بود. پس از یورش مغولان به ری و ویرانی این شهر، تهران بیش از پیش رشد یافت. پیشینه زندگی در تهران به دوران نوسنگی و ۵۰۰۰ سال پیش از میلاد بازمی‌گردد. تاریخ شکوفایی تهران به سال ۱۱۶۴ هجری که آقا محمدخان قاجار آن را به پایتختی برگزید، بر می‌گردد.

مکان‌های فرهنگی، مذهبی، تاریخی و گردشگری در تهران از جمله فضاهای عمومی تأثیرگذار محسوب می‌شوند که ارزش‌های فرهنگی همچون آیین‌ها، عادات، سنت‌ها و خاطرات جمعی را در دل خود محفوظ داشته‌اند. چیزی که در تهران پایانی ندارد، جاهای دیدنی و فهرست بلندی از کاخ‌های قدیمی، موزه‌ها و پارک‌ها می‌باشد. دریاچه چیتگر، بام تهران، پل طبیعت، پارک آب و آتش، برج میلاد، مجموعه برج آزادی که برای گشت و گذار و بیرون کردن خستگی‌ها عالی هستند. همچنین به این فهرست می‌توان کاخ گلستان، ارگ تاریخی تهران، مدرسه دارالفنون و ... را اضافه نمود.

وضعیت تقسیمات کشوری

شهرستان تهران در مرکز استان تهران واقع شده است، مهمترین نهادهای دولتی و قضایی شامل وزارتخانه‌ها، مجلس شورای اسلامی و ... در آن می‌باشد. شهرستان تهران با مساحت ۱۳۳۶ کیلومتر مربع، ۹/۷ درصد از مساحت استان را به خود اختصاص داده است و از این حیث دارای رتبه ۵ در استان می‌باشد. این شهرستان دارای ۳ بخش، ۱ شهر و ۴ دهستان است.

بخش‌ها، شهرها، دهستان‌ها و آبادی‌های شهرستان در سال ۱۴۰۱

نام بخش	نام مرکز بخش	نام شهر	نام دهستان	تعداد آبادی		
				جمع	دارای سکنه	خالی از سکنه
مرکزی	تهران	تهران	سیاهرود	۲۲	۱۳	۹
آفتاب	تهران	تهران	آفتاب خلازیر	۲۹	۲۵	۴
کن	تهران	تهران	سولقان	۱۸	۱۴	۴
جمع				۶۹	۵۲	۱۷

مأخذ: سازمان مدیریت و برنامه‌ریزی استان تهران، معاونت آمار و اطلاعات

جمعیت

بر اساس برآوردهای صورت گرفته شهرستان تهران در سال ۱۴۰۲ دارای حدود ۸ میلیون نفر جمعیت می باشد. تراکم جمعیتی این شهرستان ۶۲۳۰ نفر در کیلومتر مربع می باشد. همچنین شهرستان تهران در سال ۱۴۰۰ دارای ۳۱۱۶۶۰۰ خانوار می باشد که از این تعداد ۳۱۰۲۹۰۰ خانوار در مناطق شهری و ۱۳۷۰۰ خانوار در مناطق روستایی ساکن بوده اند.

جمعیت و شاخص های جمعیتی شهرستان در سال های ۱۳۹۵ و ۱۴۰۰

نرخ رشد ۱۳۹۵-۱۴۰۰	۱۴۰۰ (برآورد)	۱۳۹۵ (سرشماری)	نام شاخص
۰/۷	۹۰۳۹۵۰۰	۸۷۳۷۵۰۷	کل جمعیت* (نفر)
۰/۷	۸۹۹۲۰۰۰	۸۶۹۳۹۹۶	جمعیت شهری* (نفر)
۱/۷	۴۷۴۰۰	۴۳۵۱۱	جمعیت روستایی (نفر)
-	۹۹/۵	۹۹/۵	ضریب شهرنشینی (درصد)
-	۶۷۶۶	۶۵۴۰	تراکم (نفر در کیلومتر مربع)

* جمعیت کل و جمعیت شهری شهرستان با در نظر گرفتن شهرهای ری و تجریش لحاظ شده است. مأخذ: سرشماری عمومی نفوس و مسکن سال ۱۳۹۵ و برآورد جمعیت مرکز آمار ایران

منابع آب

در سال آبی ۱۳۹۷-۱۳۹۸ میزان تخلیه سالانه منابع آب‌های زیرزمینی استان حدود ۲۷۱۲ میلیون متر مکعب بوده است که ۷۵/۷ درصد آن مربوط به چاه عمیق، ۵/۹ درصد مربوط به چاه نیمه عمیق، ۶/۰ درصد مربوط به قنات و ۱۲/۴ درصد مربوط به چشمه می‌باشد. در این سال آبی، میزان کل تخلیه آب شهرستان تهران ۷۷۵۹۳۳ هزار مترمکعب بوده است که ۲۸/۶ درصد برداشت از منابع آبی استان را به خود اختصاص داده است و از این حیث دارای رتبه ۱ در بین شهرستان‌های استان می‌باشد.

منابع آب شهرستان در سال آبی ۱۳۹۷-۱۳۹۸

نام شاخص	مقدار شاخص	رتبه در استان	مقدار شاخص استان	سهم شهرستان از استان (درصد)
تخلیه سالانه چاه عمیق (هزار مترمکعب)	۶۷۰۳۰۷	۱	۲۰۵۳۷۴۹	۳۲/۶
تخلیه سالانه چاه نیمه عمیق (هزار مترمکعب)	۳۰۷۸۰	۲	۱۶۰۶۸۷	۱۹/۲
تخلیه سالانه قنات (هزار مترمکعب)	۶۱۲۷۴	۱	۱۶۲۱۶۱	۳۷/۸
تخلیه سالانه چشمه (هزار مترمکعب)	۱۳۵۷۲	۴	۳۳۵۸۰۱	۴/۰
کل تخلیه سالانه شهرستان (هزار مترمکعب)	۷۷۵۹۳۳	۱	۲۷۱۲۳۹۹	۲۸/۶

مأخذ: شرکت سهامی آب منطقه‌ای تهران (سرشماری در سال آبی ۱۳۹۷-۱۳۹۸)

ساختار اقتصادی

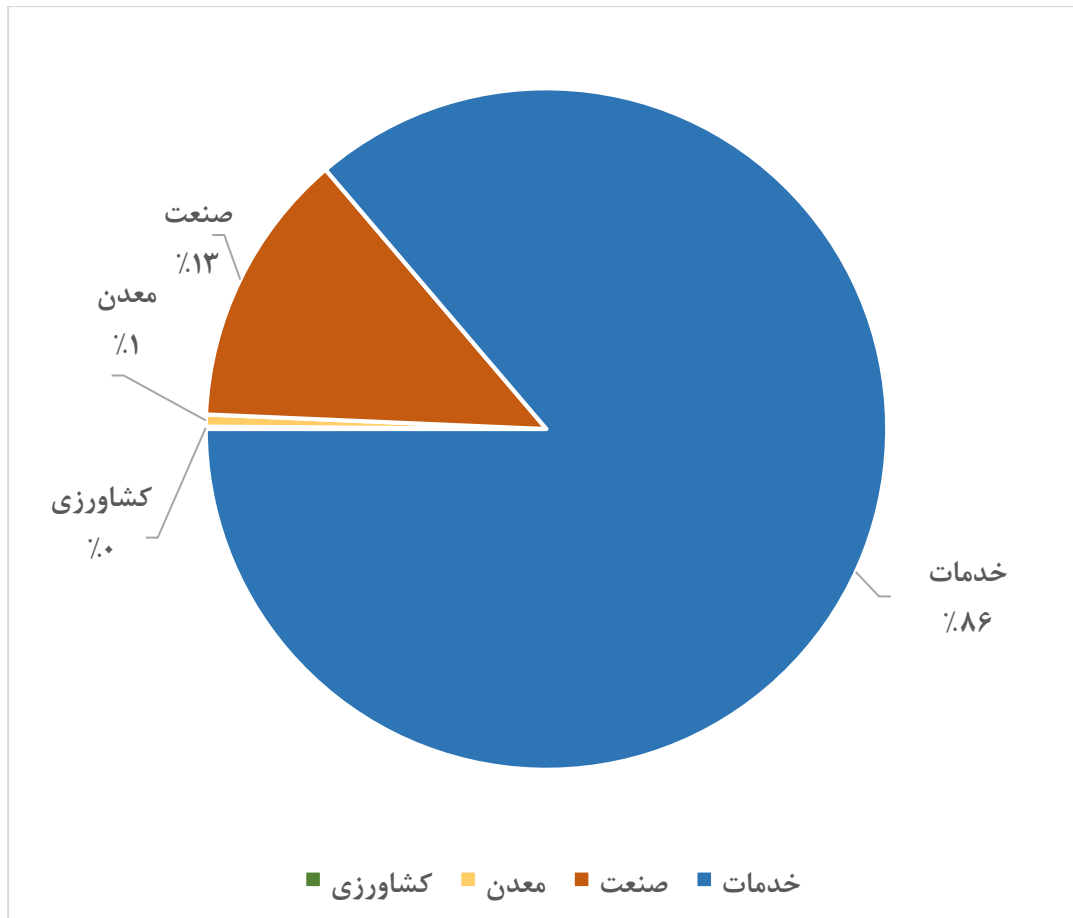
بر اساس اطلاعات غیر رسمی تولید ناخالص داخلی شهرستان تهران در سال ۱۴۰۰ حدوداً مبلغ ۱۲۷/۰ همت برآورد شده است که این مقدار ۶۷/۲ درصد از تولید ناخالص داخلی استان را تشکیل می‌دهد، همچنین رتبه این شهرستان در شاخص فوق در سطح استان ۱ می‌باشد. سهم چهار بخش عمده اقتصادی شهرستان در نمودار صفحه بعد قابل مشاهده است.

تولید ناخالص داخلی شهرستان در سال ۱۴۰۰

نام بخش	مقدار شاخص (همت)	رتبه در استان	مقدار شاخص استان (همت)	سهم شهرستان از استان (درصد)
جمع	۱۲۷/۰	۱	۱۸۸/۹	۶۷/۲
بخش کشاورزی	۰/۱	۱۰	۳/۴	۴/۳
بخش معدن	۰/۷	۱	۰/۹	۸۰/۵
بخش صنعت	۱۶/۶	۱	۳۴/۴	۴۸/۴
بخش خدمات	۱۰۹/۵	۱	۱۵۰/۲	۷۲/۹

مأخذ: مرکز آمار ایران (گزارش غیر رسمی حساب شهرستان)

سهم بخش‌های اقتصادی شهرستان در سال ۱۴۰۰



علم، آموزش و فناوری

نرخ باسوادی کل استان در سال ۱۳۹۵ برابر با ۹۲/۹ درصد می‌باشد که شهرستان تهران با ۹۴/۸ درصد رتبه ۱ و شهرستان پیشوا با ۸۴/۳ درصد رتبه ۱۶ استان را به خود اختصاص داده‌اند. در سال ۱۴۰۰ از هر ۱۰۰۰ نفر جمعیت استان تهران حدود ۲۶/۴ نفر دانشجو (دولتی) بوده‌اند که شهرستان تهران با حدود ۳۶/۶ نفر رتبه ۱ و شهرستان‌های بهارستان و قرچک بدون دانشجو (به‌علت عدم وجود دانشگاه) رتبه آخر را به خود اختصاص داده‌اند.

شاخص‌های منتخب علمی و آموزشی شهرستان

سال مأخذ	مقدار شاخص استان	رتبه در استان	مقدار شاخص	نام شاخص
۱۳۹۵	۹۲/۹	۱	۹۴/۸	نرخ باسوادی کل (درصد)
۱۳۹۵	۹۱/۲	۱	۹۳/۴	نرخ باسوادی زنان (درصد)
۱۳۹۵	۹۴/۶	۱	۹۶/۲	نرخ باسوادی مردان (درصد)
۱۳۹۵	۹۳/۵	۲	۹۴/۸	نرخ باسوادی شهری (درصد)
۱۳۹۵	۸۴/۳	۶	۸۶/۰	نرخ باسوادی روستایی (درصد)
۱۴۰۰	۳۷۰۱۵۴	۱	۳۳۰۴۴۰	تعداد دانشجو (دولتی)
۱۴۰۰	۲۶/۴	۱	۳۶/۶	تعداد دانشجو به هزار نفر جمعیت
۱۴۰۱-۱۴۰۲	۸۱۸۵	۱	۴۲۵۲	تعداد مدرسه

شاخص‌های منتخب علمی و آموزشی شهرستان

سال مأخذ	مقدار شاخص استان	رتبه در استان	مقدار شاخص	نام شاخص
۱۴۰۱-۱۴۰۲	۲۳۷۶۶۱۰	۱	۱۲۱۷۳۷۳	تعداد دانش آموز
۱۴۰۱-۱۴۰۲	۷۹۴۳۲	۱	۴۲۷۳۷	تعداد کلاس
۱۴۰۱-۱۴۰۲	۲۹/۹	۶	۲۸/۵	نسبت دانش آموز به کلاس
۱۴۰۱-۱۴۰۲	۵۹۳۵۹	۱	۳۰۳۶۰	تعداد معلم (دولتی)
۱۴۰۱-۱۴۰۲	۰/۸	۱۴	۰/۷	نسبت معلم (دولتی) به کلاس
۱۴۰۱-۱۴۰۲	۵۳/۶	۱۶	۵۱/۴	سهم دانش آموزان ابتدایی (درصد)
۱۴۰۱-۱۴۰۲	۲۲/۴	۱۰	۲۲/۴	سهم دانش آموزان متوسطه اول (درصد)
۱۴۰۱-۱۴۰۲	۲۴/۰	۱	۲۶/۲	سهم دانش آموزان متوسطه دوم (درصد)

مأخذ: سرشماری عمومی نفوس و مسکن سال ۱۳۹۵

وزارت علوم، تحقیقات و فناوری (موسسه پژوهش و برنامه‌ریزی آموزش عالی)

اداره کل آموزش و پرورش شهر تهران

اداره کل آموزش و پرورش شهرستان‌های استان تهران

بهداشت و درمان

تعداد پزشکان شاغل در دانشگاه‌های علوم پزشکی کل استان در سال ۱۴۰۱ برابر با ۶۰۹۰ نفر می‌باشد که شهرستان تهران با تعداد ۴۸۸۲ نفر رتبه ۱ و شهرستان پیشوا با تعداد ۲۷ نفر رتبه ۱۶ استان را به خود اختصاص داده‌اند. همچنین در سال مذکور برای هر هزار نفر جمعیت استان ۰/۵ نفر پزشک وجود داشته که شهرستان فیروزکوه با ۱/۵ نفر رتبه ۱ و شهرستان اسلامشهر با ۰/۱ نفر رتبه ۱۶ استان را به خود اختصاص داده‌اند. این نسبت در شهرستان تهران ۰/۷ نفر در هزار نفر جمعیت بوده به طوری که در استان دارای رتبه ۳ می‌باشد.

شاخص‌های منتخب بهداشت و درمان شهرستان

سال مأخذ	مقدار شاخص استان	رتبه در استان	مقدار شاخص	نام شاخص
۱۴۰۱	۶۰۹۰	۱	۴۸۸۲	تعداد پزشک (شاغل در دانشگاه‌های علوم پزشکی)
۱۴۰۰	۱۷۷	۱	۱۵۳	تعداد بیمارستان‌های فعال
۱۴۰۱	۰/۵	۳	۰/۷	نسبت پزشک به هزار نفر جمعیت
۱۴۰۰	۲۸۴۰۷	۱	۲۵۹۲۷	تعداد تخت فعال بیمارستانی
۱۴۰۰	۲/۰	۱	۲/۹	نسبت تخت فعال بیمارستانی به هزار نفر جمعیت
۱۴۰۰	۱۴۱۶	۱	۵۷۳	تعداد مراکز بهداشتی و درمانی
۱۴۰۰	۵۵۵۵۵	۱	۴۸۶۴۴	تعداد پیراپزشکان

مأخذ: دانشگاه علوم پزشکی و خدمات درمانی ایران
دانشگاه علوم پزشکی و خدمات درمانی تهران
دانشگاه علوم پزشکی و خدمات درمانی شهید بهشتی

فرهنگ، گردشگری و ورزش

در سال ۱۴۰۱ تعداد ۳۳۴ اقامتگاه در استان تهران وجود داشته که ۲/۷ درصد هتل پنج ستاره، ۵/۱ درصد هتل چهار ستاره، ۱۰/۵ درصد هتل سه ستاره، ۱۰/۵ درصد هتل دو ستاره، ۹/۰ درصد هتل یک ستاره، ۳۰/۵ درصد مهمانپذیر، ۷/۵ درصد هتل آپارتمان، ۳/۰ درصد پانسیون، ۱۴/۷ درصد مجتمع گردشگری، ۲/۱ درصد اقامتگاه سنتی و ۴/۵ درصد اقامتگاه بوم گردی می باشد که سهم شهرستان تهران از استان از نظر تعداد کل اقامتگاهها ۸۰/۵ درصد بوده و در استان دارای رتبه ۱ می باشد.

سرانه فضای ورزشی روباز و سرپوشیده در استان تهران به ترتیب ۳۰ و ۱۶ مترمربع برای هر صد نفر بوده که این شاخص برای شهرستان تهران به ترتیب ۲۴ و ۱۳ مترمربع برای هر صد نفر است. رتبه این شهرستان در شاخص های مذکور در استان به ترتیب ۱۰ و ۱۴ می باشد.

شاخص های منتخب فرهنگ، گردشگری و ورزش شهرستان در سال ۱۴۰۱

نام شاخص	مقدار شاخص	رتبه در استان	مقدار شاخص استان	سهم شهرستان از استان (درصد)
تعداد سینما	۴۸	۱	۶۶	۷۲/۷
گنجایش سینما (تعداد صندلی)	۳۶۶۶۶	۱	۴۳۴۳۹	۸۴/۴
تعداد کتابخانه های عمومی	۴۱	۱	۱۷۵	۲۳/۴
اعضاء (هزار نفر)	۶۴	۱	۱۶۵	۳۸/۸
کتاب های موجود (هزار جلد)	۱۰۷۳	۱	۲۹۹۷	۳۵/۸
تعداد اقامتگاهها	۲۶۹	۱	۳۳۴	۸۰/۵
سرانه فضاهای ورزشی روباز (مترمربع به صد نفر)	۲۴	۱۰	۳۰	-

شاخص‌های منتخب فرهنگ، گردشگری و ورزش شهرستان در سال ۱۴۰۱

سهم شهرستان از استان (درصد)	مقدار شاخص استان	رتبه در استان	مقدار شاخص	نام شاخص
-	۱۶	۱۴	۱۳	سرانه فضاهای ورزشی سرپوشیده (مترمربع به صد نفر)
۵۸/۱	۳۲۴۹۵۴	۱	۱۸۸۸۷۱	مردان ورزشکار سازمان یافته (نفر)
۶۶/۶	۲۷۵۸۶۹	۱	۱۸۳۷۵۱	زنان ورزشکار سازمان یافته (نفر)

مأخذ: اداره کل فرهنگ و ارشاد اسلامی استان تهران

سازمان امور سینمایی و سمعی بصری

اداره کل کتابخانه‌های عمومی استان تهران

اداره کل میراث فرهنگی، صنایع دستی و گردشگری استان تهران

اداره کل ورزش و جوانان استان تهران

کشاورزی و دامپروری

در سال ۱۴۰۱ در استان تهران مساحت اراضی زراعی ۱۵۶۷۷۰ هکتار، باغ و قلمستان بارور ۴۲۰۲۲ هکتار، گلخانه‌های دائمی ۳۲۵۵/۱ هکتار و اراضی کشاورزی تحت پوشش سیستم‌های آبیاری نوین ۸۱۲۷۳ هکتار می‌باشد. مقدار گوشت قرمز و سفید تولید شده در استان ۶۸۱۰۲ تن است که از این میزان مقدار ۴۳۹۱۱ تن مربوط به گوشت قرمز با سهم ۶۴/۵ درصد و ۲۴۱۹۱ تن مربوط به گوشت سفید با سهم ۳۵/۵ درصد می‌باشد. این مقادیر برای شهرستان تهران به ترتیب ۲۶۶ و ۳۷۶ تن بوده است که رتبه و سهم شهرستان از استان برای تولید گوشت قرمز به ترتیب ۱۶ و ۰/۶ درصد و برای تولید گوشت سفید ۱۱ و ۱/۶ درصد می‌باشد. تولید عسل در استان تهران در سال ۱۴۰۱ مقدار ۱۰۴۰۶۹۱ کیلوگرم بوده است که سهم شهرستان تهران از استان ۶۲۹۹۰ درصد بوده و در استان دارای رتبه ۴ می‌باشد.

شاخص‌های منتخب کشاورزی و دامپروری شهرستان در سال ۱۴۰۱

نام شاخص	مقدار شاخص	رتبه در استان	مقدار شاخص استان	سهم شهرستان از استان (درصد)
مساحت اراضی زراعی (هکتار)	۵۱۴۴	۷	۱۵۶۷۷۰	۳/۳
مساحت باغ و قلمستان بارور (هکتار)	۱۹۴۵	۸	۴۲۰۲۲	۴/۶
مساحت گلخانه‌های دائمی (هکتار)	۳/۲	۱۳	۳۲۵۵/۱	۰/۱
مساحت اراضی کشاورزی تحت پوشش سیستم‌های آبیاری نوین (هکتار)	۱۸۶۲	۱۱	۸۱۲۷۳	۲/۳
سطح زیر کشت ذرت علوفه‌ای (هکتار)	۱۷۰۹	۶	۳۹۸۳۸	۴/۳
سطح زیر کشت سبزی و جالیزی و حبوبات (هکتار)	۹۹۴	۷	۱۶۹۸۵	۵/۹

شاخص‌های منتخب کشاورزی و دامپروری شهرستان در سال ۱۴۰۱

سهم شهرستان از استان (درصد)	مقدار شاخص استان	رتبه در استان	مقدار شاخص	نام شاخص
۳/۱	۴۸۰۵۳	۷	۱۵۰۱	سطح زیر کشت گندم (هکتار)
۲/۵	۲۵۰۳۹	۹	۶۲۲	سطح زیر کشت جو (هکتار)
۰/۳	۱۶۰۹۰	۱۳	۵۶	سطح زیر کشت یونجه (هکتار)
۴/۲	۲۱۲۶۹۴۴	۶	۸۸۸۴۲	تولید ذرت علوفه ای (تن)
۵/۹	۷۲۴۲۴۹	۶	۴۲۷۳۷	تولید سبزی و جالیزی و حبوبات (تن)
۳/۴	۲۲۹۱۷۷	۷	۷۷۳۰	تولید گندم (تن)
۲/۷	۱۰۴۰۲۳	۷	۲۷۹۹	تولید جو (تن)
۰/۳	۲۴۹۳۰۲	۱۲	۸۴۰	تولید یونجه (تن)
۰/۶	۴۳۹۱۱	۱۶	۲۶۶	تولید گوشت قرمز (تن)
۰/۹	۱۴۷۴۴۵۰	۱۳	۱۳۵۸۲	تولید شیر (تن)
۱/۶	۲۴۱۹۱	۱۱	۳۷۶	تولید گوشت سفید (تن)
۰/۰	۷۹۱۴۳	۱۱	۰	تولید تخم مرغ (تن)

شاخص‌های منتخب کشاورزی و دامپروری شهرستان در سال ۱۴۰۱

سهم شهرستان از استان (درصد)	مقدار شاخص استان	رتبه در استان	مقدار شاخص	نام شاخص
۶/۱	۱۰۴۰۶۹۱	۴	۶۲۹۹۰	تولید عسل سنتی و مدرن (کیلوگرم)
۶/۵	۸۵۵۷	۴	۵۵۸	تولید آبی‌پروری (تن)
۳۵/۳	۵۵۰۰۰	۱	۱۹۳۹۵	مساحت جنگل (هکتار)
۹/۲	۹۱۸۰۰۰	۷	۸۴۰۹۷	مساحت مراتع (هکتار)
۰/۰	۱۰۵۰۰۰	۵	۰	مساحت بیابان‌ها (هکتار)

مأخذ: سازمان جهاد کشاورزی استان تهران
اداره کل منابع طبیعی و آبخیرداری استان تهران

حمل و نقل و ارتباطات

در سال ۱۴۰۱ طول راه‌های بین شهری تحت پوشش اداره کل راهداری و حمل و نقل جاده‌ای استان تهران ۱۱۴۸/۳ کیلومتر بوده که شهرستان ری با ۱۹۱ کیلومتر بیشترین سهم را به خود اختصاص داده است. مقدار این شاخص برای شهرستان تهران ۹۱ کیلومتر می‌باشد.

در همین سال کل طول راه‌های روستایی تحت پوشش اداره کل راهداری و حمل و نقل جاده‌ای استان ۱۹۷۴/۴ کیلومتر بوده و شهرستان تهران با ۱۱۳/۱ کیلومتر ۵/۷ درصد از راه‌های روستایی استان را به خود اختصاص داده است. بیشترین مقدار راه روستایی در بین شهرستان‌های استان تهران نیز متعلق به شهرستان فیروزکوه با ۲۹۹ کیلومتر می‌باشد.

شاخص‌های منتخب حمل و نقل و ارتباطات شهرستان

سال مأخذ	مقدار شاخص استان	رتبه در استان	مقدار شاخص	نام شاخص
۱۴۰۱	۱۱۴۸/۳	۶	۹۱	راه‌های بین شهری (کیلومتر)
۱۴۰۱	۱۶۱۱/۴	۹	۹۷/۵	راه روستایی آسفالته (کیلومتر)
۱۴۰۱	۱۹۷۴/۴	۹	۱۱۳/۱	کل راه روستایی (کیلومتر)
۱۴۰۰	۵۶	۱۱	۰	تعداد نقاط حادثه خیز
۱۴۰۱	۱۲۶۷۳۴۲۳	۱	۱۱۷۷۲۳۶۰	تعداد مسافر جابجا شده برون استانی توسط ناوگان حمل و نقل عمومی (نفر)
۱۴۰۱	۷۴۹۸۸۱۰۳	۱	۴۲۶۳۴۴۲۰	بار جابجا شده برون استانی توسط ناوگان حمل و نقل عمومی (تن)
۱۴۰۱	۶۴۲۷۱۴۶	۲	۱۸۵۶۲۱۳	بار جابجا شده درون استانی توسط ناوگان حمل و نقل عمومی (تن)

شاخص‌های منتخب حمل و نقل و ارتباطات شهرستان

سال مأخذ	مقدار شاخص استان	رتبه در استان	مقدار شاخص	نام شاخص
۱۴۰۰	۱۵۶	۱	۲۴	تعداد دوربین کنترل سرعت جاده‌ای
۱۴۰۰	۴۰	۲	۷	تعداد دوربین کنترل نظارت تصویری
۱۴۰۱	۷۲۰۸۷۸۷	۱	۵۴۹۵۱۰۷	تعداد تلفن ثابت مشغول به کار
۱۴۰۱	۸۸۷۱۲۱۵	۱	۶۶۲۳۶۶۷	تعداد تلفن ثابت منصوبه

مأخذ: اداره کل راهداری و حمل و نقل جاده‌ای استان تهران
شرکت مخابرات استان تهران

صنعت، معدن و تجارت

در سال ۱۴۰۱ تعداد ۴۵۹ فقره پروانه بهره‌برداری توسط اداره کل صنعت، معدن و تجارت برای ایجاد کارگاه‌های صنعتی در سطح استان تهران صادر شده است که شهرستان پاکدشت با ۱۲۱ فقره بیشترین و شهرستان شمیرانات با ۲ فقره کمترین تعداد پروانه بهره‌برداری صادره را در بین شهرستان‌های استان تهران داشته‌اند. رقم فوق برای شهرستان تهران ۴۷ فقره می‌باشد.

همچنین تعداد واحدهای صنفی با پروانه کسب دارای اعتبار در استان تهران ۳۱۹۰۹۰ بوده است که شهرستان تهران با ۱۶۱۹۶۸ واحد رتبه ۱ استان و شهرستان فیروزکوه با ۱۸۹۰ واحد رتبه ۱۶ استان را به خود اختصاص داده‌اند.

شاخص‌های منتخب صنعت، معدن و اصناف شهرستان

سال مأخذ	مقدار شاخص استان	رتبه در استان	مقدار شاخص	نام شاخص
۱۴۰۱	۴۵۹	۴	۴۷	پروانه بهره‌برداری صادره واحدهای صنعتی (فقره)
۱۴۰۱	۲۷	۱۴	۰	تعداد شهرک صنعتی
۱۴۰۱	۱۰۷	۸	۳	تعداد معادن در حال بهره‌برداری
۱۴۰۱	۵	۶	۰	تعداد ناحیه صنفی
۱۴۰۱	۴۰۰۸	۷	۰	تعداد واحد صنعتی متصل به تصفیه فاضلاب
۱۴۰۱	۳۱۹۰۹۰	۱	۱۶۱۹۶۸	تعداد واحد صنفی با پروانه کسب دارای اعتبار
۱۴۰۱	۱۱۱۴۷۲	۱	۷۱۰۹۸	تعداد واحد صنفی با پروانه کسب منقضی شده

شاخص‌های منتخب صنعت، معدن و اصناف شهرستان

سال مأخذ	مقدار شاخص استان	رتبه در استان	مقدار شاخص	نام شاخص
۱۴۰۱	۹۴۸۰	۱	۲۱۵۳	تعداد واحد فعال صنعتی
۱۴۰۱	۵۶۴۱	۱۰	۰	تعداد واحد فعال صنعتی در شهرک صنعتی و ناحیه صنفی

مأخذ: اداره کل صنعت، معدن و تجارت استان تهران
شرکت شهرک‌های صنعتی استان تهران
مرکز آمار ایران

خدمات اجتماعی و حمایتی

تعداد افراد تحت پوشش تأمین اجتماعی کل استان در سال ۱۴۰۱ برابر با ۹۸۵۴۱۵۶ نفر می باشد، که شهرستان تهران با تعداد ۷۵۹۶۶۴۸ نفر در رتبه ۱ و شهرستان پیشوا فاقد شاخص مذکور بوده و در رتبه آخر استان قرار دارند.

در این سال شاخص پوشش بیمه شدگان به جمعیت در استان ۱۰۳/۳ درصد بوده که شهرستان شمیرانات با ۱۷۲/۷ درصد رتبه ۱ و شهرستان پیشوا با ۳۵/۷ درصد رتبه ۱۶ استان را به خود اختصاص داده‌اند. رقم شاخص مذکور برای شهرستان تهران ۱۱۸/۳ درصد بوده که در استان دارای رتبه ۲ می باشد.

شاخص‌های منتخب خدمات اجتماعی و حمایتی شهرستان

سال مأخذ	مقدار شاخص استان	رتبه در استان	مقدار شاخص	نام شاخص
۱۴۰۱	۹۸۵۴۱۵۶	۱	۷۵۹۶۶۴۸	تعداد افراد تحت پوشش تأمین اجتماعی
۱۴۰۱	۱۰۳/۳	۲	۱۱۸/۳	پوشش بیمه شدگان به جمعیت (درصد)
۱۴۰۱	۳۶۱۲۶۲۳	۱	۲۸۸۳۷۵۳	تعداد بیمه شدگان اصلی تأمین اجتماعی
۱۴۰۱	۹۷۴۲۳۵	۱	۷۵۰۹۳۷	تعداد مستمری بگیران اصلی تأمین اجتماعی
۱۴۰۱	۴۶۳۶۶۲۸	۱	۳۰۹۴۷۲۳	تعداد بیمه شدگان بیمه سلامت
۱۴۰۰	۱۸۰۶۶	۲	۴۰۸۲	تعداد خانوارهای دریافت کننده مستمری از بهزیستی
۱۴۰۱	۷۲۹۶۵	۱	۲۳۸۳۳	تعداد خانوار تحت پوشش کمیته امداد امام خمینی(ره)

شاخص‌های منتخب خدمات اجتماعی و حمایتی شهرستان

سال مأخذ	مقدار شاخص استان	رتبه در استان	مقدار شاخص	نام شاخص
۱۴۰۰	۱۹۲۹۴۸	۱	۱۱۰۸۳۱	تعداد مددجویان تحت پوشش بهزیستی

مأخذ: اداره کل تامین اجتماعی شرق تهران بزرگ
 اداره کل تامین اجتماعی غرب تهران بزرگ
 اداره کل تامین اجتماعی شهرستان‌های استان تهران
 اداره کل بیمه سلامت استان تهران
 اداره کل بهزیستی استان تهران
 اداره کل کمیته امداد امام خمینی(ره) استان تهران

محیط زیست

در سال ۱۴۰۱ تعداد کل مشترکان فاضلاب فعال شهری در استان تهران ۸۸۰۴۰۹ بوده که شهرستان تهران با ۷۵۱۸۰۱ مشترک فعال رتبه ۱ استان را به خود اختصاص داده است، سهم این شهرستان در شاخص مذکور از استان ۸۵/۴ درصد می‌باشد.

درصد جمعیت تحت پوشش خدمات جمع‌آوری و دفع بهداشتی فاضلاب شهری استان نیز ۵۳ درصد بوده است که شهرستان تهران با رقم ۶۹ درصد رتبه ۲ را در استان کسب نموده است. تعداد ایستگاه‌های فعال سنجش آلاینده‌گی هوا در استان ۲۸ ایستگاه می‌باشد که ۱۴ ایستگاه در شهرستان تهران واقع شده است به این ترتیب سهم این شهرستان از استان در شاخص مذکور ۵۰/۰ درصد بوده و در رتبه ۱ استان قرار گرفته است.

شاخص‌های منتخب محیط زیست در سال ۱۴۰۱

نام شاخص	مقدار شاخص	رتبه در استان	مقدار شاخص استان	سهم شهرستان از استان (درصد)
تعداد مشترکان فاضلاب فعال شهری	۷۵۱۸۰۱	۱	۸۸۰۴۰۹	۸۵/۴
متوسط فاضلاب جمع‌آوری شده شهری (مترمکعب در روز)	۱۱۲۳۵۷۸	۱	۱۲۹۰۴۸۳	۸۷/۱
متوسط فاضلاب تصفیه شده شهری (مترمکعب در روز)	۸۲۱۱۶۹	۱	۹۸۴۴۲۶	۸۳/۴
درصد جمعیت تحت پوشش فاضلاب شهری	۶۹	۲	۵۳	-
مساحت مناطق تحت پوشش حفاظت محیط زیست (هکتار)	۳۷۹۶۶/۲	۴	۵۰۵۸۵۵	۷/۵
تعداد ایستگاه‌های سنجش آلاینده‌گی هوا	۱۴	۱	۲۸	۵۰/۰

مأخذ: شرکت آب و فاضلاب استان تهران
اداره کل حفاظت محیط زیست استان تهران

ساختمان و مسکن

تعداد پروانه‌های ساختمانی صادره استان تهران در سال ۱۴۰۱ برابر با ۱۲۴۹۶ فقره می‌باشد که شهرستان تهران با ۵۷۱۱ فقره رتبه ۱ و شهرستان فیروزکوه با ۵۹ فقره رتبه ۱۶ استان را به خود اختصاص داده‌اند. در سال ۱۴۰۱ مساحت زیربنا در پروانه‌های ساختمانی صادره کل استان برابر با ۱۳۳۸۷ هزار مترمربع می‌باشد که شهرستان تهران با مساحت ۷۷۲۶ هزار مترمربع رتبه ۱ و شهرستان فیروزکوه با مساحت ۲۸ هزار مترمربع رتبه ۱۶ استان را به خود اختصاص داده‌اند.

شاخص‌های منتخب ساختمان و مسکن شهرستان

سال مأخذ	مقدار شاخص استان	رتبه در استان	مقدار شاخص	نام شاخص
۱۴۰۱	۱۲۴۹۶	۱	۵۷۱۱	تعداد پروانه‌های ساختمانی صادر شده (فقره)
۱۴۰۱	۱۳۳۸۷	۱	۷۷۲۶	مساحت زیربنا در پروانه‌های ساختمانی صادر شده (هزار مترمربع)
۱۴۰۱	۵۳۳۶	۱	۱۷۸۹	مساحت زمین در پروانه‌های ساختمانی صادر شده (هزار متر مربع)
۱۴۰۱	۱۰۸۹۹	۱	۵۱۲۱	تعداد پروانه‌های ساختمان مسکونی صادر شده (فقره)
۱۴۰۱	-	۱	۴۵/۷	نسبت پروانه‌های ساختمانی صادره شهرستان به استان (درصد)
۱۴۰۱	-	۱	۴۶/۹	نسبت پروانه‌های ساختمانی مسکونی صادر شده شهرستان به استان (درصد)

مأخذ: مرکز آمار ایران



سایر نشریات معاونت آمار و اطلاعات سازمان مدیریت و برنامه‌ریزی استان تهران

سالنامه آماری استان تهران

شاخص‌های اقتصادی، اجتماعی و فرهنگی استان تهران

سامانه اطلاعات آماری استان تهران

a m a r . t h m p o r g . i r