

شاخص‌های فصلی استان تهران

دوازده ماهه ۱۴۰۲





ریاست جمهوری

سازمان برنامه و بودجه کشور

سازمان مدیریت و برنامه ریزی استان تهران

شاخص های فصلی استان تهران

دوازده ماهه ۱۴۰۲

معاونت آمار و اطلاعات



شناسه کتاب

عنوان	شاخص‌های فصلی استان تهران - دوازده ماهه ۱۴۰۲
کد شناسه	۱۴۰۳-۱
پدیدآورندگان	حمیدرضا قاسمی موقر پردیس براتی - پروین سلیمی یکتا - فرزانه صداقت - میثم تولایی
تاریخ انتشار	بهار ۱۴۰۳
آدرس	تهران - خیابان میرداماد - خیابان دکتر مصدق شمالی - نبش کوچه دوازدهم.
تلفن	۰۲۱-۲۲۹۰۱۲۳۳
دورنگار	۰۲۱-۲۲۹۰۱۲۳۴
وبگاه	amar.thmporg.ir
حقوق معنوی اثر به پدیدآورندگان و حقوق مادی آن، به سازمان مدیریت و برنامه‌ریزی استان تهران تعلق دارد و استفاده از آن با ذکر ماخذ بلامانع است.	

نشانه‌ها و علائم اختصاری

آمار گردآوری نشده است.	-
آمار در دسترس نیست.	...
ذاتا یا عملا وجود ندارد.	x
جمع و محاسبه غیرممکن یا بی‌معنی است.	xx
عدد کمتر از نصف واحد است.	//
عدد (نسبت، درصد) ناچیز و قابل صرف‌نظر کردن است.	//
عدد غیرقطعی است.	*
عدد جنبه تخمینی دارد.	**
به دلیل حفظ محرمانگی، رقم قابل انتشار نیست.	⊙

آمار صحیح، سنگ بنای تصمیمات اثربخش و ماندگار در هر نظام مدیریتی است. اولین و مهمترین گام برای حکمرانی شایسته در هر کشوری، دسترسی به آمار و اطلاعات به روز، معتبر و دقیق از بخش‌های مختلف جامعه می‌باشد. بنابراین، اهتمام و توجه کافی به تولید دقیق و انتشار به موقع آمار، از اهمیت ویژه‌ای در مدیریت کلان کشور برخوردار است.

در این راستا به منظور آگاهی مسئولین و برنامه‌ریزان از اطلاعات آماری به هنگام در زمینه‌های گوناگون و همچنین تهیه سری زمانی شاخص‌های فصلی موجود، معاونت آمار و اطلاعات سازمان مدیریت و برنامه‌ریزی استان تهران اقدام به تهیه و انتشار نشریه شاخص‌های فصلی استان تهران نموده است. امید است اطلاعات این نشریه که مشتمل بر طیف متنوعی از گزیده شاخص‌ها و نماگرهای اقتصادی، اجتماعی و فرهنگی استان دوازده ماهه سال ۱۴۰۲ است، بتواند قدمی هر چند کوچک در بهبود تصمیم‌گیری مدیران و سیاست‌گذاری برنامه‌ریزان داشته باشد.

جهت مشاهده اطلاعات تکمیلی به همراه خروجی اکسل در پایان هر جدول، آدرس آن جدول در سامانه اطلاعات آماری استان تهران (amar.thmporg.ir) آمده است. همچنین در انتهای این نشریه لیست جداول فصلی موجود در سامانه اطلاعات آماری استان تهران آمده است. در خاتمه لازم می‌دانم از مدیران و کارشناسان کلیه سازمان‌ها و دستگاه‌های اجرایی که با ارائه به موقع اطلاعات آماری، ما را در انتشار این نشریه یاری نمودند، سپاسگزاری نمایم.

مسعود افشین

معاون آمار و اطلاعات

فهرست جداول

صفحه	عنوان
۱۱	۱- برآورد جمعیت
۱۱	۲- نرخ تورم مصرف کننده: سال پایه ۱۴۰۰
۱۲	۳- متوسط قیمت اقلام خوراکی منتخب
۱۳	۴- شاخص‌های بانکی
۱۴	۵- شاخص‌های نیروی کار
۱۵	۶- درآمدهای مالیاتی
۱۶	۷- وقایع حیاتی چهارگانه
۱۷	۸- میزان مصرف برق
۱۸	۹- میزان مصرف گاز طبیعی
۱۹	۱۰- آب
۲۰	۱۱- فاضلاب
۲۱	۱۲- حمل و نقل جاده‌ای
۲۲	۱۳- حمل و نقل ریلی
۲۲	۱۴- حمل و نقل هوایی
۲۳	۱۵- مخابرات
۲۳	۱۶- اینترنت و فناوری ارتباطات
۲۳	۱۷- پست
۲۴	۱۸- صنعت و معدن
۲۵	۱۹- کشاورزی
۲۶	۲۰- ثبت اسناد
۲۷	۲۱- تصادفات
۲۸	۲۲- امور قضایی
۲۹	۲۳- خدمات حمایتی - بهزیستی
۳۰	۲۴- خدمات حمایتی - کمیته امداد امام خمینی(ره)
۳۱	۲۵- خدمات اجتماعی - تامین اجتماعی
۳۲	۲۶- خدمات اجتماعی - صندوق بازنشستگی
۳۲	۲۷- فرهنگ - کتاب و نشر
۳۳	۲۸- فرهنگ - سینما

گزیده اطلاعات

- ★ نرخ تورم در اسفند ۱۴۰۲ معادل ۳۶/۵ درصد بوده که نسبت به اسفند سال ۱۴۰۱، حدود ۶ درصد کاهش یافته است. نرخ تورم «خوراکی‌ها، آشامیدنی‌ها» و «کالاهای غیر خوراکی و خدمات» استان در اسفند ۱۴۰۲ به ترتیب ۳۹/۴ و ۳۵/۵ درصد بوده است.
- ★ در زمستان ۱۴۰۲، ۴۰/۷ درصد از جمعیت ۱۵ ساله و بیشتر شاغل و بیکار بوده‌اند که حدود ۶/۷ درصد از این جمعیت بیکار بوده‌اند. نرخ مشارکت اقتصادی و نرخ بیکاری استان نسبت به فصل مشابه سال گذشته به ترتیب ۰/۶ درصد افزایش و ۱/۵ درصد کاهش یافته است.
- ★ در دوازده ماه سال ۱۴۰۲، به طور متوسط در هر ساعت ۱۵ نفر به دنیا آمده‌اند و ۸ نفر نیز فوت کرده‌اند. تعداد ولادت و وفات نسبت به مدت مشابه سال قبل به ترتیب ۴/۸ کاهش و ۶/۷ درصد افزایش یافته است.
- ★ در دوازده ماه سال ۱۴۰۲، حدود ۴۲ میلیون مگاوات ساعت برق مصرف شده است که ۳۲/۷ درصد آن مربوط به بخش خانگی و ۲۲/۵ درصد مربوط به بخش صنعت است. مصرف برق استان نسبت به مدت مشابه سال قبل ۵/۱ درصد افزایش یافته است. سرانه مصرف روزانه برق خانگی ۲/۶ کیلووات ساعت می‌باشد.
- ★ در این مدت ۲۴ میلیارد مترمکعب گاز طبیعی در استان مصرف شده که ۴۲/۹ درصد آن مربوط به بخش خانگی، ۲۸/۶ درصد نیروگاه‌ها، ۱۹/۵ درصد صنعت و ۸/۹ درصد تجاری و عمومی است. میزان مصرف گاز نسبت به مدت مشابه سال قبل ۶ درصد کاهش یافته است.
- ★ در سال ۱۴۰۲، ۱۰۹۴ میلیون مترمکعب آب در نقاط شهری مصرف شده که نسبت به مدت مشابه سال قبل کاهش ۱/۸ درصدی داشته است. ۸۶/۲ درصد از مصرف آب شهری استان مربوط به بخش خانگی است.
- ★ در دوازده ماه سال ۱۴۰۲، به طور متوسط روزانه ۱۱۳۵ هزار مترمکعب فاضلاب در نقاط شهری تصفیه شده که نسبت به مدت مشابه سال قبل ۳۸/۸ درصد افزایش یافته است.
- ★ در دوازده ماه سال ۱۴۰۲، ۱/۴ میلیون خودرو شماره گذاری شده‌اند که نسبت به مدت مشابه سال قبل ۵/۴ درصد کاهش یافته است.
- ★ در دوازده ماه سال ۱۴۰۲، حدود ۱۱ میلیون نفر توسط راه آهن، ۲۰ میلیون نفر توسط ناوگان هوایی جابجا شده‌اند.
- ★ در این مدت بیش از ۱۷۷ میلیون مرسوله پستی جابه‌جا شده است که ۷۳ درصد آن مرسولات پستی صادره و ۲۷ درصد مرسولات پستی وارده بوده است.

- ★ در دوازده ماه سال ۱۴۰۲، تعداد ۶۴۶ فقره پروانه بهره‌برداری صنعتی صادر شده که در آنها ۴۰۱۳۱ نفر اشتغال پیش بینی شده است، همچنین ۱۴ فقره پروانه بهره‌برداری معدن با ۱۱۰ نفر اشتغال صادر شده است.
- ★ در پایان اسفند ۱۴۰۲، حدود ۱۱۳ هزار خانوار مستمری بگیر سازمان بهزیستی بوده‌اند. همچنین ۴۳۲۳ نفر سالمند در مراکز خصوصی تحت پوشش بهزیستی نگهداری شده‌اند.
- ★ حدود ۷۰ هزار خانوار استان تحت پوشش کمیته امداد امام خمینی(ره) می‌باشند که حدود ۷۹ درصد آنان خانوار با سرپرست زن هستند. همچنین ۸۵ درصد این خانوارها در شهرهای استان ساکن هستند.
- ★ بیش از ۱۰ میلیون نفر در استان از خدمات بیمه تامین اجتماعی بهره می‌برند که بیش از ۸۳ درصد آنان بیمه شدگان و ۱۷ درصد هم مستمری بگیران هستند. ۴۵ درصد بیمه شدگان، اصلی و مابقی تبعی می‌باشند. همچنین ۵۸ درصد مستمری بگیران اصلی، و مابقی تبعی هستند.
- ★ در دوازده ماه سال ۱۴۰۲، بیش از ۸۰/۶ هزار عنوان کتاب با شمارگان متوسط ۹۲۹ نسخه منتشر شده است.
- ★ در دوازده ماه سال ۱۴۰۲، بیش از ۱۱ میلیون نفر در سینماهای استان به تماشای ۱۰۰ عنوان فیلم سینمایی پرداخته‌اند که بابت تماشای این فیلم‌ها ۵/۳ هزار میلیارد ریال پرداخت کرده‌اند. تعداد تماشاگر و فروش فیلم‌های سینمایی نسبت به مدت مشابه قبل به ترتیب ۸۸ و ۶۲ درصد افزایش یافته است.

۱- برآورد جمعیت

کل	شهرستان
۱۴۲۸۷۰۰۰	کل استان.....
۶۰۳۲۲۴	اسلامشهر.....
۵۷۸۲۸۱	بهارستان.....
۳۹۳۴۹۶	پاکدشت.....
۲۴۴۴۴۶	پردیس.....
۹۱۷۳۱	پیشوا.....
۹۲۰۳۱۱۷	تهران ^(۱)
۱۳۹۰۷۲	دماوند.....
۳۸۳۲۱۳	رباط کریم.....
۳۷۰۸۹۴	ری ^(۱)
۴۹۷۸۵	شمیرانات ^(۱)
۸۴۶۹۵۸	شهریار.....
۳۱۷۶۵	فیروزکوه.....
۳۴۱۲۶۷	قدس.....
۳۰۰۳۴۰	قرچک.....
۴۰۶۴۲۶	ملارد.....
۳۰۳۵۹۷	ورامین.....

(۱) دو نقطه شهری ری و تجریش در شهرستان تهران لحاظ شده است.
 ماخذ - سازمان مدیریت و برنامه‌ریزی استان تهران - معاونت آمار و اطلاعات.
 جمعیت و نیروی کار/ جمعیت/ پیش‌بینی جمعیت/ جدول G.۱۲۹، G.۱۳۰

(درصد)

۲- نرخ تورم (سالانه) مصرف کننده: سال پایه ۱۴۰۰

کالاهای غیر خوراکی و خدمات	خوراکی‌ها و آشامیدنی‌ها	شاخص کل	ماه
۳۶/۱	۴۵/۹	۳۸/۶	دی.....
۳۵/۹	۴۳/۱	۳۷/۷	بهمن.....
۳۵/۵	۳۹/۴	۳۶/۵	اسفند.....

ماخذ - مرکز آمار ایران. دفتر شاخص قیمت‌ها.

نرخ تورم و شاخص قیمت/ نرخ تورم مصرف کننده- داشبورد شاخص قیمت

(ریال - درصد)

۳- متوسط قیمت اقلام خوراکی منتخب

درصد تغییر نسبت به اسفند ۱۴۰۱	درصد تغییر نسبت به فروردین ۱۴۰۲	اسفند ۱۴۰۲	واحد مبادله	اقلام خوراکی
-۷.۶	-۱۲.۰	۱,۱۳۵,۹۶۹	یک کیلوگرم	برنج ایرانی درجه یک.....
۲۶.۹	۲۹.۲	۵۴۶,۱۰۷	یک کیلوگرم	برنج خارجی درجه یک.....
۴۰.۵	۸۲.۶	۵,۳۸۹,۰۱۵	یک کیلوگرم	گوشت گوسفند.....
۵۹.۱	۱۱۱.۴	۵,۳۰۹,۱۴۰	یک کیلوگرم	گوشت گاو یا گوساله.....
۳۵.۲	۵۴.۷	۸۷۷,۱۴۵	یک کیلوگرم	مرغ ماشینی.....
۲۹.۷	۴۹.۴	۳۰۰,۹۹۱	یک لیتر	شیر پاستوریزه.....
۳۷.۳	۶۷.۰	۴۶۰,۰۵۵	یک کیلوگرم	ماست پاستوریزه.....
۲۵.۴	۴۵.۶	۶۳۰,۳۸۱	۵۰۰ گرم	پنیر پاستوریزه.....
۳۱.۹	۵۹.۷	۷۱۲,۹۰۳	یک کیلوگرم	تخم مرغ.....
۲۹.۴	۵۷.۴	۳۲۸,۰۱۳	۱۰۰ گرم	کره پاستوریزه (حیوانی).....
-۱۵.۸	-۷۳.۰	۶۰۳,۶۵۳	۹۰۰ گرم	روغن مایع.....
۱۷.۶	۲۳.۳	۷۷۱,۹۴۷	یک کیلوگرم	موز.....
۱۵.۷	-۱.۹	۴۰۱,۸۶۶	یک کیلوگرم	سیب درختی زرد.....
۱۳.۸	-۱۵.۲	۲۴۷,۰۱۳	یک کیلوگرم	پرتقال محصول داخل.....
۱۴.۰	-۲.۵	۲۹۶,۶۲۱	یک کیلوگرم	خیار.....
۴.۵	-۴.۲	۱۶۷,۵۴۱	یک کیلوگرم	گوجه فرنگی.....
-۱۰.۱	-۱۹.۰	۱۵۵,۰۵۳	یک کیلوگرم	سیب زمینی.....
-۳۵.۶	-۴۹.۰	۱۸۵,۱۴۴	یک کیلوگرم	پیاز.....
۲۷.۸	۳۵.۰	۱,۰۸۷,۱۵۷	یک کیلوگرم	لوبیا چیتی.....
۲۱.۳	۲۵.۸	۸۵۸,۹۴۴	یک کیلوگرم	عدس.....
۲۴.۱	۲۷.۵	۸۴۴,۰۱۸	یک کیلوگرم	لپه.....
۳۱.۶	۴۴.۷	۵۲۲,۱۳۰	یک کیلوگرم	قند.....
۳۹.۷	۵۵.۵	۳۸۴,۱۵۸	یک کیلوگرم	شکر.....
۱۸.۷	۲۵.۵	۶۵۲,۷۹۶	یک کیلوگرم	رب گوجه فرنگی.....
۴۶.۴	۵۹.۱	۲,۴۰۷,۴۳۰	۵۰۰ گرم	چای خارجی بسته‌ای.....

ماخذ - مرکز آمار ایران.

نرخ تورم و شاخص قیمت / متوسط قیمت / جدول ۰۲۰۱

۴- شاخص‌های بانکی (میلیارد ریال - صد فقره)

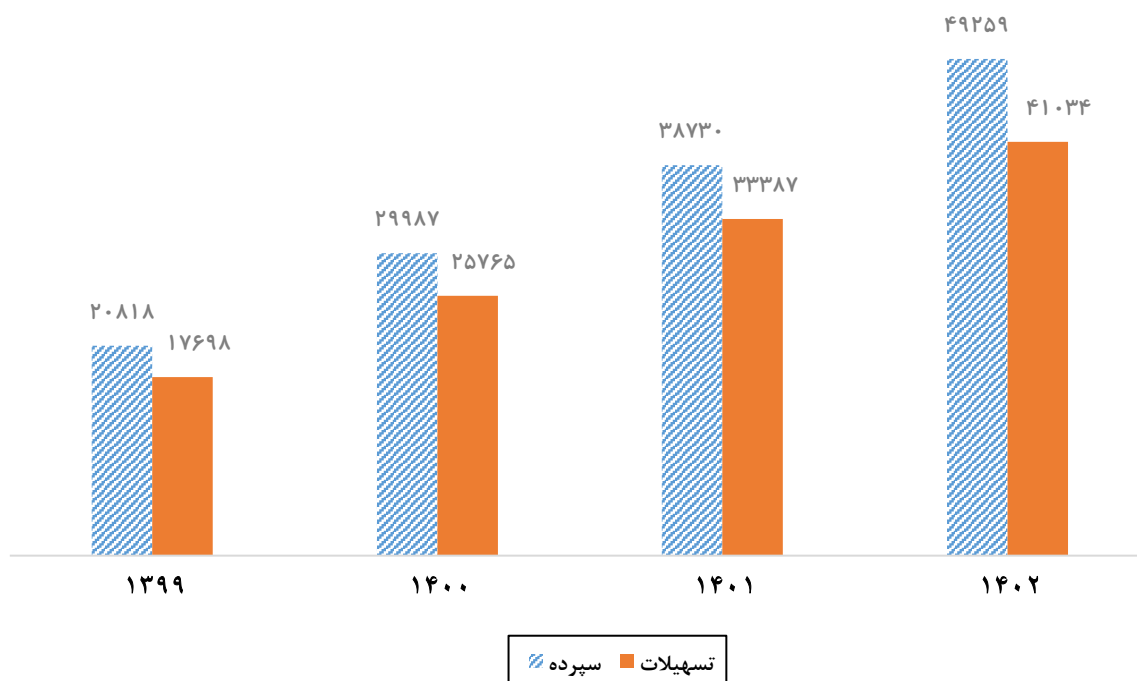
دوازده ماه ۱۴۰۲	شرح
۴۹۲۵۸۷۰۱	مانده سپرده‌های بانکی ^(۱)
۴۱۰۳۳۸۹۱	مانده تسهیلات بانکی
۴۵۲۳۲۵۹۷	مبلغ تراکنش‌های شاپرک
	چک مبادله‌ای
۳۰۰۷۷۵	تعداد (صد فقره)
۲۳۸۳۶۸۸۸	مبلغ
	چک وصولی
۲۷۶۵۳۸	تعداد (صد فقره)
۲۶۸۱۴۵۷۳	مبلغ
	چک برگشتی
۲۴۲۳۷	تعداد (صد فقره)
۳۲۰۸۰۵۱	مبلغ

(۱) سپرده‌ها شامل سپرده‌های ریالی و ارزی می‌باشد که سپرده‌های ارزی فاقد سپرده قانونی می‌باشد.

ماخذ - بانک مرکزی جمهوری اسلامی ایران.

بانک، بیمه و بودجه دولت/ امور بانکی/ جدول F۰۱۰۹

نمودار ۱- مانده سپرده و تسهیلات بانکی دوازده ماهه استان تهران (هزار میلیارد ریال)



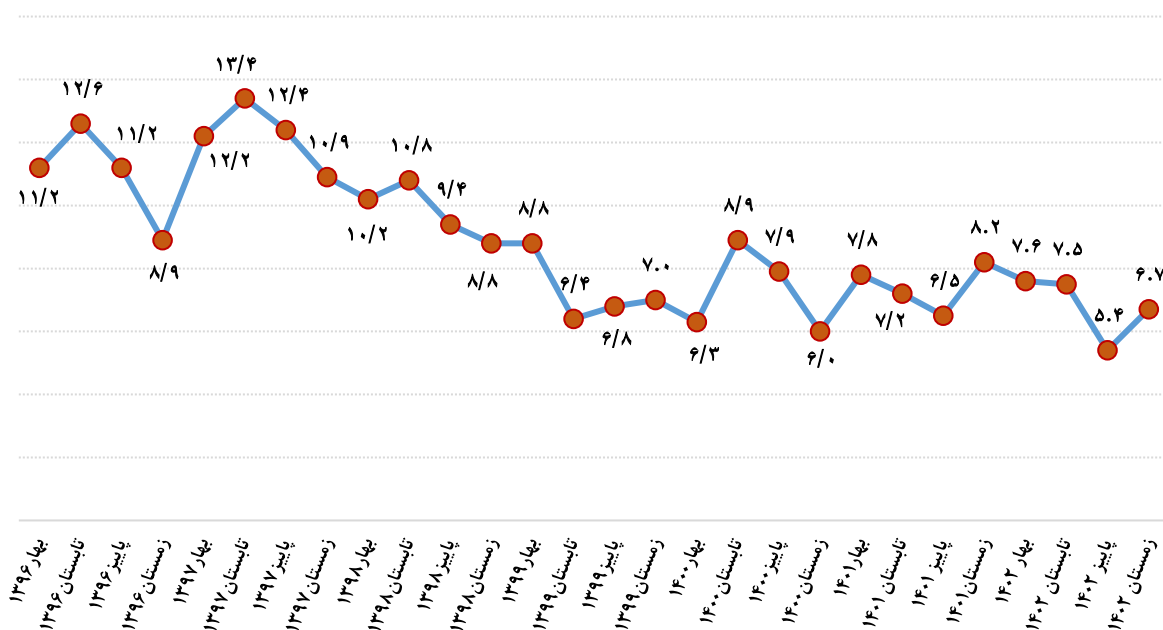
۵- شاخص های نیروی کار - زمستان ۱۴۰۲

شرح	نرخ مشارکت اقتصادی	نرخ بیکاری	سهم جمعیت دارای اشتغال ناقص زمانی	سهم اشتغال در بخش				
				کشاورزی	صنعت	خدمات	عمومی	خصوصی
کل								
مرد و زن	۴۰.۷	۶.۷	۲.۰	۱.۷	۳۵.۸	۶۲.۵	۱۷.۰	۸۳.۰
مرد	۶۶.۸	۵.۶	۱.۹	۲.۰	۳۸.۱	۵۹.۸	۱۵.۵	۸۴.۵
زن	۱۴.۴	۱۲.۰	۲.۲	۰.۲	۲۳.۹	۷۵.۹	۲۴.۶	۷۵.۴
نقاط شهری								
مرد و زن	۴۰.۵	۶.۸	۲.۰	۱.۱	۳۵.۳	۶۳.۶	۱۷.۵	۸۲.۵
مرد	۶۶.۲	۵.۶	۱.۹	۱.۳	۳۷.۸	۶۰.۹	۱۶.۰	۸۴.۰
زن	۱۴.۷	۱۲.۱	۲.۲	۰.۲	۲۳.۰	۷۶.۸	۲۵.۱	۷۴.۹
نقاط روستایی								
مرد و زن	۴۳.۵	۵.۳	۲.۰	۱۱.۸	۴۳.۷	۴۴.۴	۷.۸	۹۲.۲
مرد	۷۶.۸	۴.۹	۲.۰	۱۳.۰	۴۳.۴	۴۳.۶	۷.۷	۹۲.۳
زن	۹.۴	۸.۵	۲.۱	۱.۴	۴۶.۷	۵۱.۹	۹.۱	۹۰.۹

ماخذ - مرکز آمار ایران.

جمعیت و نیروی کار/ نیروی کار/ شاخص های نیروی کار/ جدول G۰۳۰۲

نمودار ۲- روند نرخ بیکاری فصلی استان تهران (درصد)



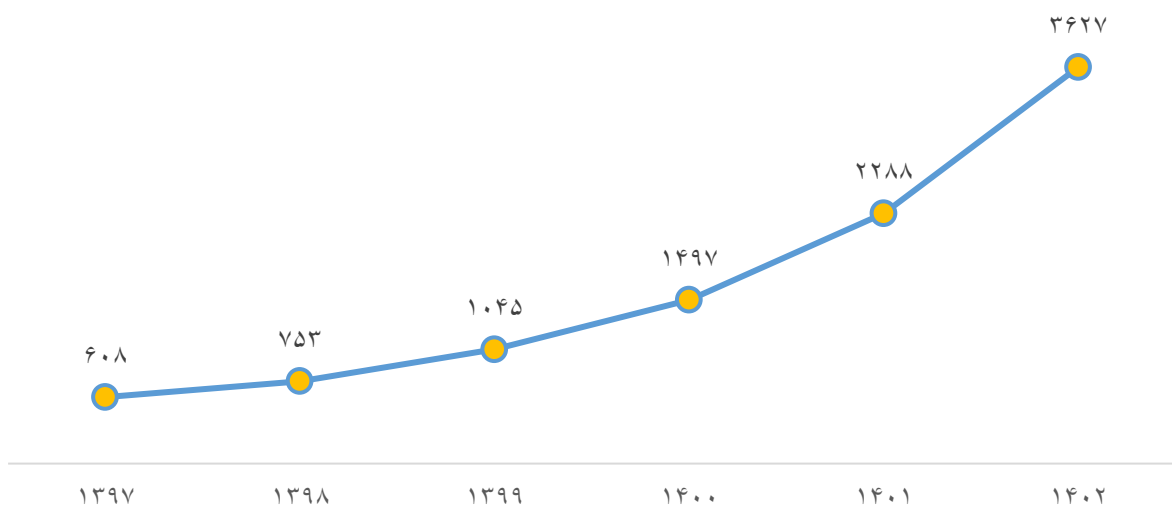
۶- درآمدهای مالیاتی (میلیارد ریال)

دوازده ماهه ۱۴۰۲	شرح
۳۶۲۷۳۳۸	جمع.....
	<i>مالیات‌های غیر مستقیم</i>
۷۷۵۶۴۳	جمع.....
۶۰۲۵۵۳	مالیات بر ارزش‌افزوده کالاها و خدمات.....
۸۶۶۱۴	مالیات بر شماره گذاری خودرو.....
۶۸۹۹۳	مالیات بر نقل و انتقال خودرو.....
۷۳۰۴	مالیات بر فروش سیگار.....
۴۵۹۱	مالیات بر خروج مسافر.....
۷۲۰	دو درصد مالیات سایر کالاها و خدمات.....
۴۸۶۸	مالیات بر سوخت.....
	<i>مالیات‌های مستقیم</i>
۲۸۵۱۶۹۵	جمع.....
۲۰۱۳۵۶۵	مالیات بر شرکت‌ها.....
۶۴۳۵۴۶	مالیات بر درآمد.....
۱۹۴۵۸۴	مالیات بر ثروت.....

ماخذ - امور مالیاتی شهر و استان تهران.

بانک، بیمه و بودجه دولت/ بودجه دولت / جدول F۰۴۰۷

نمودار ۳- روند درآمدهای مالیاتی دوازده ماهه استان تهران (هزار میلیارد ریال)



۷- وقایع حیاتی چهارگانه

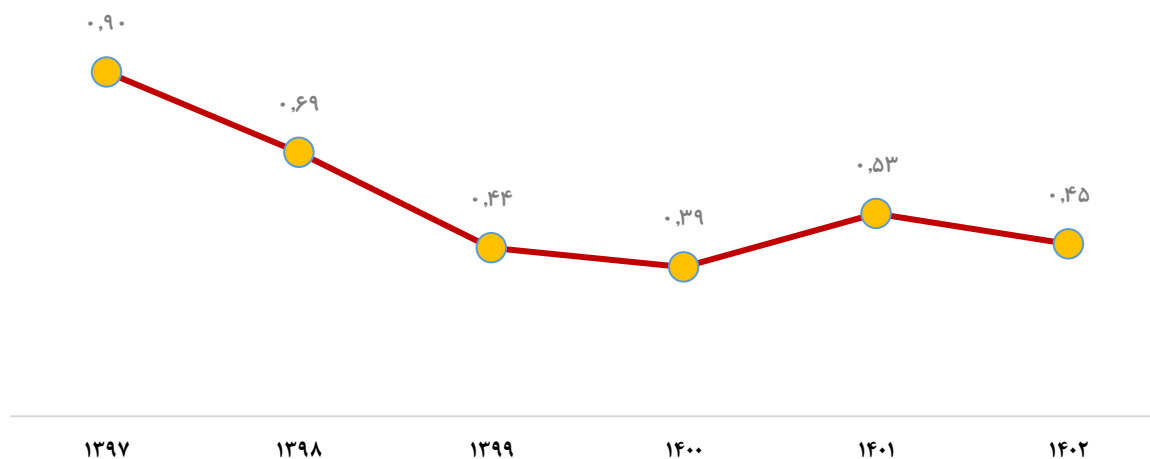
شهرستان	تعداد ولادت	تعداد فوت	تعداد ازدواج	تعداد طلاق
کل استان.....	۱۳۱۱۷۶	۶۶۳۴۱	۶۳۹۶۲	۳۴۰۳۶
اسلامشهر.....	۳۵۷۴	۲۰۳۷	۲۷۳۷	۱۳۹۵
بهارستان.....	۵۳۸۵	۱۰۶۵	۲۹۶۹	۱۷۷۲
پاکدشت.....	۲۸۹۹	۸۴۰	۱۴۹۰	۱۰۶۷
پردیس.....	۱۵۲۷	۱۹۸	۴۰۶	۵۷۰
پیشوا.....	۷۵۶	۳۴۹	۳۷۵	۳۰۷
تهران.....	۸۴۰۰۰	۵۳۸۹۵	۳۹۸۴۲	۱۹۷۶۰
دماوند.....	۱۰۰۵	۵۸۶	۵۴۵	۳۰۰
رباط کریم.....	۲۷۵۳	۶۵۵	۱۴۲۶	۹۹۲
ری.....	۶۵۷۰	۱۲۸	۴۲۵۰	۲۰۸۸
شمیرانات.....	۷۲۶۲	۲۰۶	۵۴	۶۸
شهریار.....	۵۸۴۵	۲۱۵۰	۴۴۷۷	۲۲۶۴
فیروز کوه.....	۱۷۱	۱۹۵	۱۱۳	۵۳
قدس.....	۲۸۶۲	۱۲۰۴	۱۶۴۱	۸۹۷
قرچک.....	۲۰۱۸	۸۴۷	۶۹۶	۶۲۵
ملارد.....	۲۸۱۸	۹۸۶	۱۲۰۷	۱۱۵۰
ورامین.....	۱۷۳۱	۱۰۰۰	۱۷۳۴	۷۲۸

ماخذ - اداره کل ثبت احوال استان تهران.

جمعیت و نیروی کار/ ولادت و وفات/ جداول G۰۵۰۱

جمعیت و نیروی کار/ ازدواج و طلاق/ جدول G۰۶۰۳

نمودار ۴- رشد طبیعی جمعیت دوازده ماهه استان تهران (درصد)



۸- میزان مصرف برق (مگاوات ساعت)

شهرستان	جمع	خانگی	عمومی	کشاورزی	صنعتی	روشنایی معابر	سایر ^(۱)
کل استان.....	۴۲۰۷۴۷۸۸	۱۳۷۴۳۶۲۸	۷۳۹۸۵۸۸	۳۲۵۰۲۲۰	۹۴۴۸۲۳۹	۴۹۶۴۱۵	۷۷۳۷۶۹۸
اسلامشهر.....	۱۸۰۹۶۵۹	۵۲۳۰۸۶	۱۶۲۶۳۹	۱۵۲۱۰۵	۶۱۰۹۲۸	۲۱۶۵۱	۳۳۹۲۵۰
بهارستان.....	۹۰۵۶۷۰	۴۷۱۰۶۷	۸۱۰۰۷	۶۰۳۴۵	۱۲۰۲۱۴	۱۲۹۰۹	۱۶۰۱۲۸
پاکدشت.....	۱۷۳۱۸۹۸	۲۸۶۶۳۹	۶۲۸۹۵	۲۱۷۳۶۲	۹۹۹۰۵۳	۹۵۹۳	۱۵۶۳۵۶
پردیس.....	۸۸۹۲۳۹	۲۵۳۶۹۲	۷۳۶۵۳	۸۶۹۵۴	۳۱۳۹۳۳	۱۰۱۱۹	۱۵۰۸۸۸
پیشوا.....	۳۲۶۸۵۰	۸۵۵۱۲	۲۱۴۲۷	۱۴۰۶۰۹	۴۵۵۱۶	۴۷۰۴	۲۹۰۸۲
تهران.....	۲۴۳۹۷۲۱۶	۸۹۷۹۷۲۱	۶۰۹۴۰۸۶	۱۱۹۵۸۵۱	۲۴۶۱۷۲۲	۲۶۲۰۰۰	۵۴۰۳۸۳۶
دماوند.....	۵۶۲۴۹۰	۲۴۳۷۷۵	۴۶۵۳۰	۱۲۳۹۷۸	۵۸۷۰۷	۹۵۶۶	۷۹۹۳۴
رباط کریم.....	۱۲۸۱۶۱۱	۳۶۱۱۶۶	۹۸۴۶۰	۷۹۵۲۷	۵۷۵۷۳۱	۲۴۹۰۳	۱۴۱۸۲۴
ری.....	۳۹۱۶۱۶۴	۶۶۱۳۷۹	۲۵۹۸۴۶	۲۳۹۹۶۰	۲۲۰۶۶۱۱	۴۸۴۳۸	۴۹۹۹۳۰
شمیرانات.....	۳۰۹۷۷۱	۱۱۷۱۴۴	۴۰۴۶۷	۲۴۶۷۰	۸۳۳۵۳	۵۳۸۴	۳۸۷۵۳
شهریار.....	۱۹۷۷۴۳۷	۶۸۶۱۶۶	۲۰۴۴۵۴	۳۱۶۴۴۷	۴۲۷۵۳۵	۳۹۹۰۲	۳۰۲۹۳۳
فیروزکوه.....	۳۸۱۷۹۲	۳۷۳۵۷	۹۶۸۱	۳۰۸۱۵	۲۸۸۶۶۹	۳۵۰۵	۱۱۷۶۵
قدس.....	۱۰۳۲۵۶۱	۲۷۴۱۴۹	۷۷۸۲۱	۶۵۴۹۵	۴۸۳۳۸۰	۷۰۵۴	۱۲۴۶۶۲
قزچک.....	۴۹۴۶۲۵	۲۲۸۹۲۴	۴۲۶۱۴	۳۴۶۷۱	۱۱۴۳۶۲	۶۷۱۳	۶۷۳۴۱
ملارد.....	۱۰۹۳۲۸۸	۲۸۶۶۵۰	۶۸۵۲۷	۲۱۷۶۵۴	۳۶۵۱۲۳	۱۸۷۶۹	۱۳۶۵۶۵
ورامین.....	۹۶۴۵۱۷	۲۴۷۲۰۱	۵۴۴۸۱	۲۶۳۷۷۷	۲۹۳۴۰۲	۱۱۲۰۵	۹۴۴۵۱

(۱) اطلاعات شامل مصارف تجاری نیز می‌باشد.

(۲) اطلاعات توسط شرکت توزیع نیروی برق تهران بزرگ به صورت سالانه ارائه می‌شود.

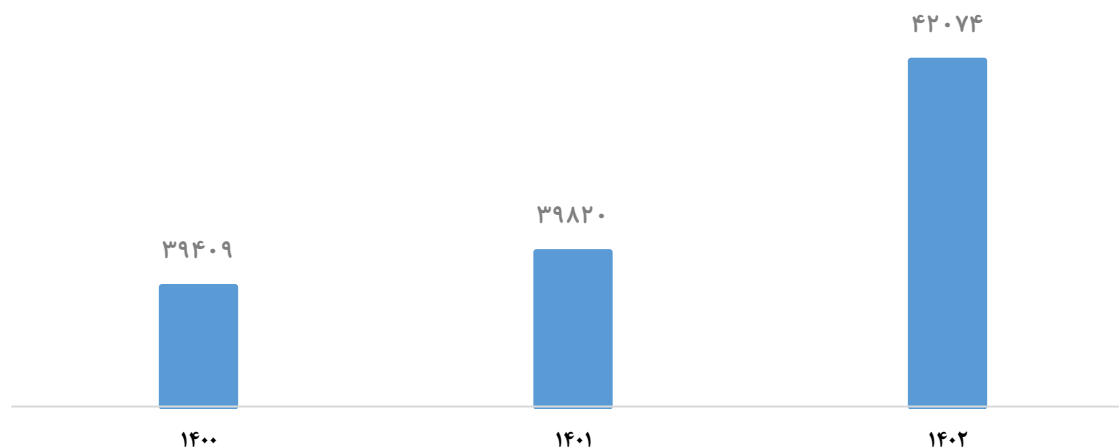
ماخذ - شرکت برق منطقه‌ای تهران.

- شرکت توزیع نیروی برق تهران بزرگ.

- شرکت توزیع نیروی برق استان تهران.

انرژی و آب/برق/جدول C.۰۲۱۱.

نمودار ۵- مصرف برق دوازده ماهه استان تهران (هزار مگاوات ساعت)



(میلیون مترمکعب)

۹- میزان مصرف گاز طبیعی

شهرستان	کل	خانگی	تجاری - عمومی ^(۱)	صنعتی ^(۲)	نیروگاهی
کل استان.....	۲۴۳۲۵	۱۰۴۴۷	۲۱۸۲	۴۷۳۶	۶۹۶۰
اسلامشهر.....	۵۷۴	۳۲۵	۷۹	۱۶۲	۸
بهارستان.....	۴۲۸	۳۲۰	۴۵	۶۳	۰
پاکدشت.....	۳۶۸۷	۲۱۸	۵۷	۴۳۷	۲۹۷۵
پردیس.....	۴۳۶	۲۶۸	۵۷	۱۱۱	۰
پیشوا.....	۲۹۸	۵۸	۹	۲۲۵	۶
تهران ^(۳)	۱۰۳۲۹	۷۱۴۹	۱۴۲۴	۱۱۸۸	۵۶۸
دماوند.....	۲۹۹	۲۳۴	۳۴	۳۱	۰
رباط کریم.....	۲۹۴۷	۲۵۸	۷۴	۱۲۹	۲۴۸۶
ری ^(۳)	۲۵۴۹	۱۶۰	۱۳۰	۱۳۸۰	۸۷۹
شمیرانات ^(۳)	۱۵۶	۱۳۵	۱۸	۳	۰
شهریار.....	۷۹۱	۵۳۶	۸۸	۱۶۲	۵
فیروز کوه.....	۲۷۷	۴۵	۹	۲۲۲	۱
قدس.....	۳۶۸	۱۹۹	۳۹	۱۳۰	۰
قرچک.....	۲۴۹	۱۴۱	۲۰	۸۸	۰
ملارد.....	۴۲۶	۲۳۵	۴۹	۱۳۹	۳
ورامین.....	۵۱۱	۱۶۶	۵۰	۲۶۶	۲۹

(۱) مصارف سایر بخش‌ها بجز خانگی، صنعتی و نیروگاهی در این بخش لحاظ شده است.

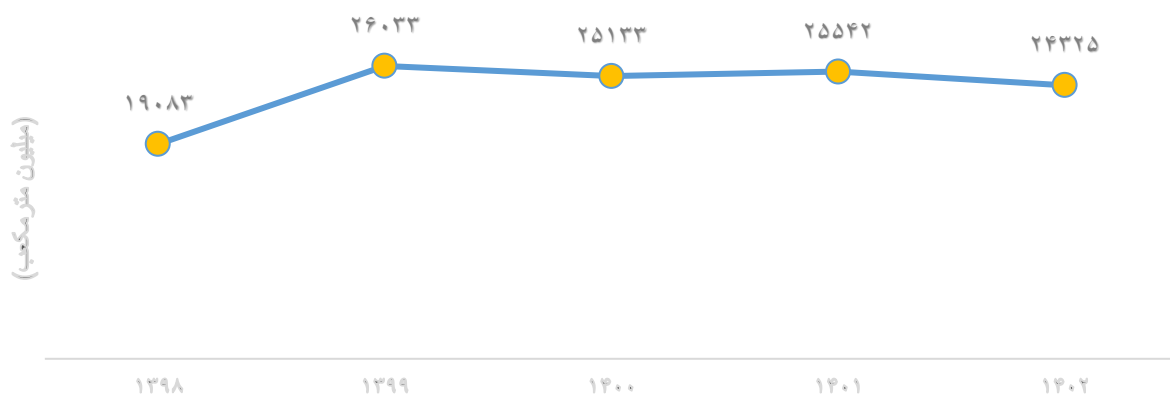
(۲) شامل مصرف ایستگاه‌های CNG (حمل و نقل) و کشاورزی هم می‌باشد.

(۳) اطلاعات دو نقطه شهری «ری» و «تجریش» در شهر «تهران» لحاظ شده است.

ماخذ - شرکت گاز استان تهران.

انرژی و آب/گاز طبیعی/جدول C.۰۳۰۶.

نمودار ۶- روند مصرف گاز طبیعی دوازده ماهه استان تهران



۱۰- آب (مترمکعب)

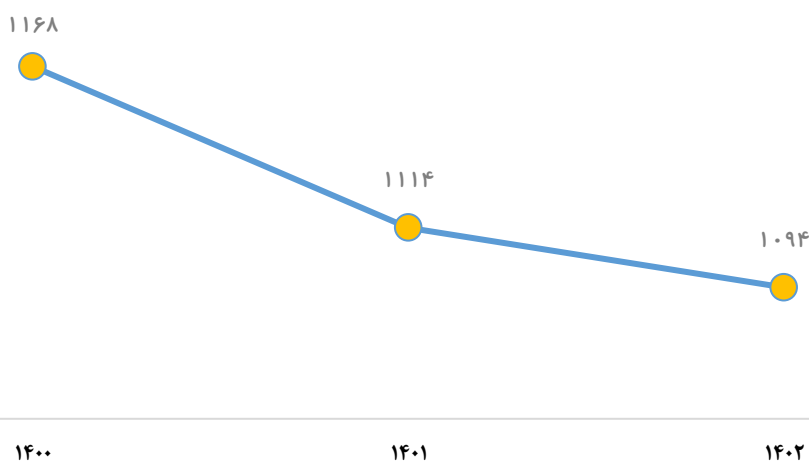
حجم فروش آب در نقاط شهری					شهرستان
سایر	صنعتی	تجاری	خانگی	کل	
۷۷۶۷۴۹۲۱	۲۱۵۲۸۵۲۴	۵۱۵۲۶۶۴۸	۹۴۳۶۸۲۱۴۱	۱۰۹۴۴۱۲۲۳۴	کل استان.....
۹۱۴۲۲۲	۴۸۳۰۸۴	۲۰۲۸۱۳۰	۳۸۸۹۳۱۵۱	۴۲۳۱۸۵۸۷	اسلامشهر.....
۹۱۸۳۶۶	۱۰۰۲	۱۱۲۴۲۴۱	۴۰۷۷۸۶۵۸	۴۲۸۲۲۲۶۷	بهارستان.....
۳۴۰۵۵۹	۱۰۴۹۲	۱۳۱۰۸۵۱	۲۳۰۹۰۸۵۸	۲۴۷۵۲۷۶۰	پاکدشت.....
۳۰۹۷۲۲	۰	۷۴۱۴۹۲	۱۸۹۳۰۶۲۸	۱۹۹۸۱۸۴۲	پردیس.....
۱۵۰۹۷۱	۵۷۳	۱۴۹۹۰۷	۵۷۸۳۹۳۴	۶۰۸۵۳۸۵	پیشوا.....
۶۷۲۴۲۸۶۱	۱۸۹۶۴۳۵۱	۳۹۸۵۷۲۳۶	۶۳۱۸۸۷۱۰۳	۷۵۷۹۵۱۵۵۱	تهران ^(۱)
۶۳۲۸۵۵	۰	۳۵۴۸۹۲	۱۱۱۷۹۵۶۹	۱۲۱۶۷۳۱۶	دماوند.....
۱۲۰۷۸۳۶	۲۳۳۵۱۷	۱۲۷۶۲۰۲	۲۵۸۳۹۳۸۳	۲۸۵۵۶۹۳۸	رباط کریم.....
۱۱۶۱۱۰۶	۱۰۳۱۷۸	۷۰۷۶۴۲	۱۴۳۹۸۴۴۸	۱۶۳۷۰۳۷۴	ری ^(۱)
۲۶۴۶۱۳	۰	۱۶۵۴۶۲	۳۹۲۱۲۹۲	۴۳۵۱۳۶۷	شمیرانات ^(۱)
۲۱۳۹۳۳۰	۱۹۴۲۱۵	۱۶۱۰۹۳۳	۵۰۷۴۷۴۹۲	۵۴۶۹۱۹۷۰	شهریار.....
۱۵۹۱۵۲	۰	۶۳۴۸۲	۱۸۵۴۱۷۶	۲۰۷۶۸۱۰	فیروزکوه.....
۲۵۰۳۳۸	۵۵۴۷۸۲	۴۳۱۵۹۴	۱۹۶۶۸۶۸۶	۲۰۹۰۵۴۰۰	قدس.....
۱۱۳۵۵۱۶	۸۹۸۸۳۱	۴۶۸۱۹۲	۱۹۲۸۴۷۸۳	۲۱۷۸۷۳۲۲	قزچک.....
۳۶۳۴۴۶	۶۱۶۲۲	۵۴۰۹۱۲	۲۱۵۳۱۹۸۹	۲۲۴۹۷۹۶۹	ملارد.....
۴۸۴۰۲۸	۲۲۸۷۷	۶۹۵۴۸۰	۱۵۸۹۱۹۹۱	۱۷۰۹۴۳۷۶	ورامین.....

(۱) اطلاعات دو نقطه شهری «ری» و «تجریش» در شهر «تهران» لحاظ شده است.

ماخذ - شرکت آب و فاضلاب استان تهران.

انرژی و آب/آب/جدول C۰۱۰۳.

نمودار ۷- روند مصرف آب دوازده ماهه استان تهران (میلیون متر مکعب)



۱۱- فاضلاب

متوسط فاضلاب تصفیه شده (مترمکعب در روز)		تعداد مشترکین فعال خانگی (فقره)		تعداد مشترکین فعال (فقره)		شهرستان
روستایی	شهری	روستایی	شهری	روستایی	شهری	
۱۱۸۵	۱۱۳۵۶۶۷	۱۰۰۹	۸۵۷۴۷۴	۱۰۵۶	۹۳۰۶۱۸	کل استان
.	۲۳۲۶۱	.	۲۰۸۹۰	.	۲۲۳۹۶	اسلامشهر
.	بهارستان
.	پاکدشت
.	۴۰۸۶۰	.	۱۴۲۳۰	.	۱۵۲۴۹	پردیس
.	۷۴۹۳	.	۵۵۷۷	.	۶۲۷۷	پیشوا
.	۹۵۸۵۸۵	.	۷۲۷۳۲۶	.	۷۹۱۹۹۵	تهران ^(۱)
.	۱۴۴۸	.	۳۰۷۶	.	۳۰۷۷	دماوند
.	۲۵۵۰۲	۹۵۰	۲۵۵۲۸	۹۹۵	۲۷۱۳۹	رباط کریم
.	۳۵۷۲	.	۴۱۹۰	.	۴۵۴۵	ری ^(۱)
۱۱۸۵	۷۷۴۷	۵۹	۳۷۱۸	۶۱	۳۹۳۴	شمیرانات ^(۱)
.	۱۵۶۴۱	.	۱۲۷۳۱	.	۱۳۵۹۳	شهریار
.	فیروزکوه
.	۲۹۴۱۶	.	۲۳۳۷۴	.	۲۴۴۵۷	قدس
-	.	-	.	-	.	قرچک ^(۲)
.	۲۲۱۴۲	.	۱۶۸۳۴	.	۱۷۹۵۶	ملارد
.	ورامین

(۱) اطلاعات دو نقطه شهری «ری» و «تجریش» در شهر «تهران» لحاظ شده است.

(۲) اطلاعات روستاهای شهرستان قرچک، در شهر «قرچک» لحاظ شده است.

ماخذ - شرکت آب و فاضلاب استان تهران.

آب و هوا و محیط زیست/ فاضلاب/ جداول A۰۳۰۱ و A۰۳۰۷.

۱۲- حمل و نقل جاده‌ای

وزن بار جابه‌جا شده توسط وسایل نقلیه باری عمومی جاده‌ای (تن)		تعداد مسافر جابه‌جا شده توسط وسایل نقلیه عمومی				شهرستان	
برون استانی		برون استانی		درون استانی			
ورودی	خروجی	سایر ^(۱)	اتوبوس	سایر ^(۱)	اتوبوس		
۴۶۴۹۲۳۳۴	۳۹۸۹۱۵۲۱	۷۹۱۵۸۷۷	۱۵۹۱۱۷۹	۱۱۲۹۷۱۰۶	۵۱۲۸۰۷	۲۶۴۸۳	کل استان
۲۳۲۲۰۱۲	۱۹۶۱۲۱۴	۱۹۶۲۳۴	۶۵۴۶۰	۱۸۹۷۳۸	۷۵۴	۳۵۴۸	اسلامشهر
۴۵۸۳۲۵	۲۹۷۲۱۵	۶۶۱۵۸	۷۶۶۷	۵۶۰۹۰	۳	۰	بهارستان
۱۶۷۰۱۲۵	۵۹۵۲۱۰	۱۶۴۸۵۴	۰	۰	۰	۰	پاکدشت
۲۴۸۲۱۵	۹۱۰۳۴	۲۴۷۶۵۲	۰	۶۷۰۴	۰	۹۳	پردیس
۲۹۸۳۲۰	۱۳۱۲۴۶	۱۴۲۱۴	۰	۰	۰	۰	پیشوا
۲۳۷۵۷۲۱۵	۲۵۹۸۶۲۱۴	۱۶۸۳۲۴۸	۱۳۸۳۸۰۳	۱۰۶۵۸۸۱۸	۲۶۷۳۶۵	۲۱۸۵۱	تهران
۲۶۶۳۵۲	۱۲۳۰۲۴	۴۵۲۱۴	۸۴۴۴	۲۷۳۶	۲۲۸۷۵۷	۲۸۸	دماوند
۲۴۴۳۱۲۶	۴۸۴۰۱۲	۲۶۵۲۱۷	۱۰۷۴۹۳	۱۷۱۹۳۹	۹	۲۲۵	رباط کریم
۸۷۸۸۰۲۱	۶۵۳۷۶۴۱	۳۲۴۰۹۸۴	۲۷۷۸	۰	۱۰۸۷	۰	ری
۱۷۳۰۳۵	۶۷۳۲۰	۶۰۷۲۱۴	۰	۰	۰	۰	شمیرانات
۲۷۵۷۰۳۶	۸۹۰۳۲۵	۷۸۰۲۱	۱۴۱۵۰	۹۷۵۷۲	۱۹	۳۰۸	شهریار
۲۱۱۰۳۲	۱۶۶۷۲۱۴	۱۰۶۳۲۱۷	۱۳۰۴	۰	۱۴۸۱۳	۰	فیروزکوه
۷۰۰۱۳۶	۴۷۸۳۲۵	۶۲۰۳۱	۸۰	۱۹۳۳۹	۰	۴۴	قدس
۱۳۸۰۳۲	۳۶۲۴۱	۲۱۵۷	۰	۵۲۱۹۷	۰	۰	قرچک
۱۳۷۰۳۲۰	۲۹۴۲۶۵	۸۰۲۴۸	۰	۱۲۶۵۹	۰	۱۲۶	ملارد
۸۹۱۰۳۲	۲۵۱۰۲۱	۹۹۲۱۴	۰	۲۹۳۱۴	۰	۰	ورامین

تعداد موتور سیکلت شماره گذاری شده	خودروهای شماره گذاری شده			شرح
	نو شماره	تعویض پلاک ^(۲)	نقل و انتقال	
۱۹۸۹۵۹	۳۱۹۸۵۹	۴۸	۱۱۱۹۱۱۶	کل استان

(۱) سایر شامل مینی‌بوس و سواری می‌باشد.

(۲) منظور از تعویض پلاک، تعویض پلاک‌های قدیم به پلاک‌های جدید می‌باشد.

ماخذ - اداره کل راهداری و حمل و نقل جاده‌ای استان تهران.

- نیروی انتظامی جمهوری اسلامی ایران. معاونت طرح و برنامه و بودجه. اداره آمار.

حمل و نقل، ارتباطات و فناوری اطلاعات/ حمل و نقل جاده‌ای/ مسافر و بار جابه‌جا شده/ جداول J.۱۰۶، J.۱۰۸، و J.۱۱۰.

حمل و نقل، ارتباطات و فناوری اطلاعات/ حمل و نقل جاده‌ای/ شماره‌گذاری وسایل نقلیه/ جدول J.۱۱۲.

۱۳- حمل و نقل ریلی

بار خالص		مسافر		شرح
هزار تن کیلومتر ^(۱)	وزن (هزار تن)	هزار نفر کیلومتر ^(۱)	تعداد (هزار نفر)	
۸۲۰۲۱۸	۱۸۲۴	۴۵۵۱۵۶۸	۱۰۸۴۰	کل استان

(۱) آمار «نفر کیلومتر» از مبدا تهران تا سایر نقاط در ناحیه مبدا محاسبه می گردد و آمار «تن کیلومتر» به صورت مرزی در نظر گرفته شده است.
 ماخذ - شرکت راه آهن جمهوری اسلامی ایران. دفتر هوشمندسازی و داده کاوی.
 حمل و نقل، ارتباطات و فناوری اطلاعات/ حمل و نقل ریلی/ جدول J.۰۲۰۲ .۰

۱۴- حمل و نقل هوایی

دوازده ماه ۱۴۰۲	شرح
	تعداد پروازهای داخلی
۵۴۶۹۲	ورودی
۵۴۷۱۵	خروجی
	تعداد پروازهای بین المللی (به استثنای حجاج)
۲۴۴۰۱	ورودی
۲۴۳۹۶	خروجی
	تعداد مسافر در پروازهای داخلی
۶۴۱۹۰۳۸	ورودی
۶۲۶۵۴۰۴	خروجی
	تعداد مسافر در پروازهای بین المللی (به استثنای حجاج)
۳۷۱۹۳۰۳	ورودی
۳۸۲۴۷۱۰	خروجی

ماخذ - اداره کل فرودگاه بین المللی مهرآباد.

- شرکت شهر فرودگاهی امام خمینی (ره).

حمل و نقل، ارتباطات و فناوری اطلاعات/ حمل و نقل هوایی/ جداول J.۰۳۰۱ و J.۰۳۰۳ .

۱۵- مخابرات (هزار خط)

خطوط مشغول به کار			خطوط واگذار شده			نوع اپراتور
اعتباری	دائمی	جمع	اعتباری	دائمی	جمع	
***	***	***	***	***	***	کل اپراتورها.....
***	***	***	***	***	***	همراه اول.....
***	***	***	***	***	***	ایرانسل.....
***	***	***	***	***	***	رایتل.....

ماخذ - فصلنامه آماری سازمان تنظیم مقررات و ارتباطات رادیویی (ر.م).
حمل و نقل، ارتباطات و فناوری اطلاعات/ مخابرات/ جدول J۰۴۰۳.

۱۶- اینترنت و فناوری ارتباطات

تعداد روستاهای دارای دسترسی به اینترنت پر سرعت	تعداد مشترکین اینترنت پر سرعت			شرح
	سیار (مشترک)			
	رایتل	ایرانسل	شرکت ارتباطات سیار	
***	***	***	***	کل استان.....

ماخذ - اداره کل تنظیم مقررات و ارتباطات رادیویی منطقه شمال.
حمل و نقل، ارتباطات و فناوری اطلاعات/ اینترنت و فناوری اطلاعات / جدول J۰۵۰۵.

۱۷- پست (مرسوله)

ترافیک وارده	ترافیک صادره						نوع سرویس
	الکترونیکی	پست ویژه	پیشتاز	سفارشی	عادی	مجموع ترافیک	
۴۸۰۲۴۳۸۵	۳۱۲۶۵۴۴۷	۵۷۳۴۰۰۰	۸۷۱۰۴۳۷۴	۴۸۷۵۹۵۷	۷۷۳۴۷۹	۱۲۹۷۵۳۲۵۷	کل استان.....

ماخذ - اداره کل پست استان تهران.
حمل و نقل، ارتباطات و فناوری اطلاعات/ پست/ جدول J۰۶۰۵.

۱۸- صنعت و معدن

پروانه‌های بهره‌برداری معدن			پروانه‌های بهره‌برداری صنعتی			شهرستان	
تعداد اشتغال	میزان سرمایه‌گذاری (میلیون ریال)	میزان ظرفیت استخراج (تن)	تعداد پروانه	تعداد اشتغال	میزان سرمایه‌گذاری (میلیون ریال)		تعداد پروانه
۱۱۰	۱۵۳۴۸۳۰	۱۲۱۷۰۰۰	۱۴	۴۰۱۳۱	۱۹۲۳۶۰۰۶۱	۶۴۶	کل استان
.	.	.	.	۲۲۹۲	۲۱۴۱۷۲۷	۱۳	اسلامشهر
.	.	.	.	۴۴۴	۲۹۵۶۱۳۶	۸	بهارستان
۸۵	۱۴۰۲۸۳۰	۱۰۷۰۰۰۰	۱۰	۷۷۹۱	۲۸۳۳۵۵۵۱	۱۷۱	پاکدشت
۱۲	۸۰۰۹۰	۱۰۰۰۰۰	۱	۹۷۶	۱۵۵۴۵۲۴۷	۲۳	پردیس
.	.	.	.	۲۵۵	۲۶۷۱۶۵۱	۶	پیشوا
.	.	.	.	۷۳۹۰	۱۷۹۶۰۱۵۳	۵۶	تهران
۱۳	۵۱۹۱۰	۴۷۰۰۰	۳	۵۴۱	۶۹۱۹۸۳۴	۱۹	دماوند
.	.	.	.	۵۳۸۶	۱۸۵۱۸۵۹۲	۶۷	رباط کریم
.	.	.	.	۷۹۲۳	۵۶۸۸۵۷۴۸	۱۵۴	ری
.	شمیرانات
.	.	.	.	۳۲۴	۴۳۸۱۹۴۱	۸	شهریار
.	.	.	.	۳۷۹	۳۴۰۱۲۷۹	۱۰	فیروزکوه
.	.	.	.	۹۳۷	۳۲۲۴۱۴۶	۱۵	قدس
.	.	.	.	۳۵۶	۳۵۰۸۴۸۳	۹	قرچک
.	.	.	.	۴۴۵۸	۲۲۰۸۵۰۴۵	۷۰	ملارد
.	.	.	.	۶۷۹	۳۸۲۴۵۲۸	۱۷	ورامین

(۱) پروانه بهره‌برداری توسعه‌ای می باشد.

ماخذ - سازمان صنعت، معدن و تجارت استان تهران.

صنعت و معدن / صنعت / جدول P.۰۱۰۵.

۱۹- کشاورزی (تن)

میزان تولید آبزیان	مقدار تولید تخم مرغ	مقدار تولید گوشت مرغ	مقدار تولید شیر	مقدار تولید گوشت قرمز	شهرستان
۸۴۰۶/۲	۸۳۲۲۶	۲۴۷۳۴	۱۵۰۲۹۱۲	۴۴۸۸۸	کل استان.....
۴۲۹/۵	۱۹۱۵	۳۷۸	۲۰۹۵۹۸	۳۱۹۲	اسلامشهر.....
۶۴/۴	۰	۰	۱۱۳۵۲	۲۹۲	بهارستان.....
۷۲/۵	۶۷۸۶	۴۱۶۱	۱۵۷۹۵۵	۳۲۶۴	پاکدشت.....
۶۹۹	۰	۲۱۸	۲۶۶۸۹	۱۸۸۳	پردیس.....
۲۷۴/۴	۵۸۶۲	۷۰۷	۱۱۱۶۸۸	۳۶۲۲	پیشوا.....
۵۳۳/۹	۰	۳۰۴	۱۳۶۹۵	۲۶۷	تهران.....
۱۸۶۴	۱۳۳۱	۴۷۰۱	۳۷۹۰۱	۹۱۵	دماوند.....
۲۴۵	۱۶۸۳	۱۰	۳۹۴۲۷	۹۷۵	رباط کریم.....
۵۹۲/۸	۷۴۷۶	۸۲۹	۳۷۴۸۵۴	۶۸۰۰	ری.....
۱۸۸	۰	۰	۷۲۰۵	۳۸۸	شمیرانات.....
۲۱۶	۷۸۰۸	۱۲۸۶	۱۲۷۲۶۱	۱۳۸۵	شهریار.....
۲۳۴۰/۷	۰	۴۸۳۳	۱۵۱۲۹	۱۳۷۱	فیروزکوه.....
۳۱۲/۶	۰	۰	۵۸۹۱۷	۳۵۶	قدس.....
۳۴/۳	۷۱۹۱	۲۳۲۶	۴۰۷۹	۱۰۱۶	قرچک.....
۱۷۱/۱	۳۵۵۳۱	۳۳۳۴	۱۴۰۲۶۶	۳۲۷۹	ملارد.....
۳۶۸/۱	۷۶۴۳	۱۶۴۷	۱۶۶۸۹۶	۱۵۸۸۳	ورامین.....

ماخذ - سازمان جهاد کشاورزی استان تهران. مدیریت شیلات و امور آبزیان.

کشاورزی/ شیلات/ جداول S۰۲۰۱ و S۰۴۰۱.

(فقره)

۲۰- ثبت اسناد

دوازده ماهه ۱۴۰۲	شرح
	تعداد معاملات ثبت شده
۴۱۶۵۰۵۳	جمع.....
۳۰۰۸۸۰	بیع.....
۵۱۱۰۵	صلح.....
۳۰۰۶۵۸۲	وکالت.....
۷۹۴۶۹	رهنی.....
۱۴۲۷۳	اجاره.....
۵۳۴۰	تقسیم نامه.....
۹۷۱	اقاله.....
۲۳۴۲۹۴	اقرارنامه.....
۳۵۹۲۸۸	تعهدنامه.....
۹۷۹۳۸	رضایت نامه.....
۱۴۹۱۳	سایر.....
۱۶۴۸۶۴۲	گواهی امضا.....
۸۵۸۸۶۱	تعداد اسناد مالکیت صادر شده.....
۸۴۴۷۲	تعداد تفکیک انجام شده.....

ماخذ - اداره کل ثبت اسناد و املاک استان تهران.
قضایی و انتظامی / امور ثبت اسناد/ جداول R۰۱۰۱ و R۰۱۰۲.

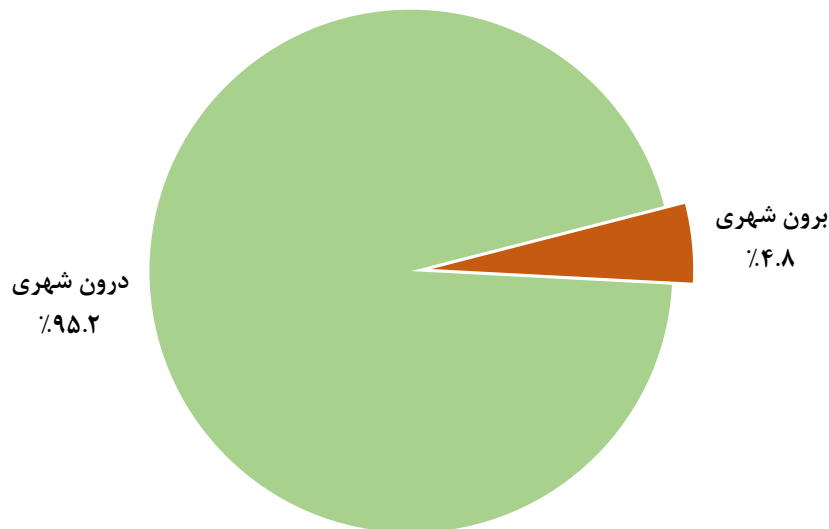
۲۱- تصادفات^(۱) (فقره - نفر)

تعداد فوت شدگان	تعداد مجروح	تعداد تصادفات (فقره)			شرح
		منجر به خسارت	منجر به جرح	منجر به فوت	
۱۲۳۸	۶۳۶۸۲	۵۶۸۴۳۷	۵۹۸۲۶	۱۱۹۳	کل تصادفات.....
۷۷۵	۵۷۸۷۷	۵۴۲۸۵۶	۵۵۳۷۲	۷۶۴	درون شهری.....
۴۶۳	۵۸۰۵	۲۵۵۸۱	۴۴۵۴	۴۲۹	برون شهری.....

(۱) در تصادفاتی که تعدادی فوت و تعدادی دیگر مجروح می‌شوند، آمار منجر به فوت ثبت می‌شود و تعداد فوت شدگان و مجروحان در ستون‌های ذی‌ربط منظور می‌شود.

ماخذ - نیروی انتظامی جمهوری اسلامی ایران. معاونت طرح و برنامه و بودجه. اداره آمار. قضایی و انتظامی/ تصادفات/ جدول R.۰۳۰۱.

نمودار ۸- سهم تصادفات درون شهری و برون شهری



(فقره)

۲۲- امور قضایی

دوازده ماهه ۱۴۰۲	مرگ و میرهای غیرطبیعی
۵۹۸۴	جمع.....
۱۷۶۱	حوادث ناشی از وسایل نقلیه.....
۱۸۶۸	مسمومیت ^(۱)
۳۰۰	سوختگی.....
۵۸	غرق شدگی.....
۱۲۸	برق گرفتگی.....
۰	حوادث غیر مترقبه.....
۴۳۱	دگرگشی.....
۱۴۳۸	خودکشی.....
۰	سایر.....

(۱) شامل مسمومیت با مونوکسیدکربن، الکل، دارویی، مواد مخدر و محرک و ... می باشد.

ماخذ - اداره کل پزشکی قانونی استان تهران.

قضایی و انتظامی / امور قضایی / جدول R.۰۲۰۴.

(نفر - خانوار)

۲۳- خدمات حمایتی - بهزیستی

تعداد سالمنان نگهداری شده در مراکز خصوصی تحت پوشش بهزیستی	تعداد کودکان بی سرپرست نگهداری شده در مراکز تحت پوشش بهزیستی		تعداد معلولین			مستمری‌بگیران تحت پوشش بهزیستی		شهرستان
	مراکز دولتی	مراکز خصوصی	تحت پوشش طرح CBR بهزیستی	تحت پوشش معاونت توانبخشی	مستمری‌بگیر توانبخشی بهزیستی	تعداد خانوار	تعداد افراد	
۴۳۲۳	۲۵۲	۱۱۳۳	۷۴۶۸	۱۳۵۲۹۶	۱۰۸۰۰۱	۱۱۲۷۹۳	۱۱۷۰۵۹	کل استان.....
۱۱۸	۰	۵۶	۳۲۷	۷۶۲۵	۵۶۳۷	۶۳۱۴	۶۵۷۳	اسلامشهر.....
۰	۰	۰	۵۹۷	۶۰۴۵	۶۸۲۲	۹۱۳۶	۹۲۶۹	بهارستان.....
۰	۰	۹۸	۷۶۷	۳۸۹۹	۲۸۱۵	۳۵۵۶	۳۶۸۶	پاکدشت.....
۱۰	۰	۲۷	۵۳	۱۲۳۵	۶۲۹	۷۴۲	۷۶۵	پردیس.....
۰	۰	۰	۲۴۷	۱۱۸۲	۹۹۵	۱۱۶۶	۱۲۱۹	پیشوا.....
۶۵۴	۹۵	۳۵۹	۹۸	۵۸۹۰۲	۴۸۸۳۵	۴۷۴۵۸	۴۹۲۷۱	تهران.....
۱۴	۰	۵۲	۳۹۰	۱۷۰۴	۱۳۱۱	۱۶۴۸	۱۶۹۸	دماوند.....
۱۰۰	۰	۴۳	۸۸۸	۴۰۱۲	۳۲۸۳	۴۰۹۰	۴۲۴۵	رباط کریم.....
۱۵۳۰	۹	۱۶۵	۱۱۴۶	۱۵۰۱۵	۱۰۵۲۰	۱۰۹۹۵	۱۱۲۱۵	ری.....
۹۵۳	۱۴۸	۲۰۰	۱۹۵	۹۹۹۹	۶۰۷۴	۵۶۴۳	۵۹۱۰	شمیرانات.....
۴۱۱	۰	۵۸	۵۴۰	۷۹۷۹	۶۹۳۱	۷۱۰۰	۷۴۶۹	شهریار.....
۰	۰	۱۶	۲۳۹	۶۳۰	۴۶۰	۵۶۹	۵۹۰	فیروزکوه.....
۳۹۸	۰	۰	۰	۳۵۲۵	۲۷۴۱	۲۹۴۴	۳۰۲۶	قدس.....
۰	۰	۱۵	۴۹۴	۳۵۳۹	۳۲۳۸	۳۵۴۱	۳۷۲۷	قربچک.....
۱۳۵	۰	۴۴	۷۸۷	۵۸۲۰	۵۲۲۱	۵۲۸۵	۵۶۶۸	ملارد.....
۰	۰	۰	۷۰۰	۴۱۸۵	۲۴۸۹	۲۶۰۶	۲۷۲۸	ورامین.....

ماخذ - اداره کل بهزیستی استان تهران.

خدمات اجتماعی و حمایتی / خدمات حمایتی / بهزیستی / جدول K.۰۲۰۶.

۲۴- خدمات حمایتی - کمیته امداد امام خمینی(ره)

(خانوار)

شهرستان	تعداد خانوار تحت پوشش با سرپرست		تعداد خانوار تحت پوشش در مناطق		تعداد خانوار تحت حمایت طرح محسنین ^(۱) دارای حامی (به جز ایتمام)	تعداد خانوار تحت پوشش طرح های خودکفایی
	مرد	زن	شهری	روستایی		
کل استان	۱۴۷۴۹	۵۵۰۱۹	۵۹۵۲۱	۱۰۲۴۷	۲۱۳۴۳	۲۷۹۱۲
اسلامشهر	۶۵۷	۲۷۹۶	۳۰۸۷	۳۶۶	۱۱۵۶	۱۲۹۱
بهارستان	۱۳۴۵	۴۵۵۱	۵۴۹۰	۴۰۶	۱۳۷۳	۱۰۱۲
پاکدشت	۸۱۳	۳۱۳۷	۲۱۲۸	۱۸۲۲	۱۳۶۵	۹۹۸
پردیس	۴۳۰	۹۷۵	۱۱۸۳	۲۲۲	۳۷۶	۶۹۳
پیشوا	۳۳۶	۱۲۰۶	۱۲۴۹	۲۹۳	۶۸۰	۹۴۴
تهران	۳۴۵۸	۱۹۴۶۲	۲۲۵۹۴	۳۲۶	۶۴۷۶	۹۷۰۳
دماوند	۴۷۸	۱۰۳۷	۸۸۰	۶۳۵	۴۲۳	۱۱۲۷
رباط کریم	۴۷۸	۱۰۳۷	۸۸۰	۶۳۵	۱۳۰۷	۱۲۸۷
ری	۹۸۶	۳۸۰۴	۳۰۴۲	۱۷۴۸	۱۶۸۳	۲۵۹۷
شمیرانات	۱۴۵	۲۴۱	۱۶۳	۲۲۳	۹۴	۲۳۷
شهریار	۱۹۳۷	۵۶۵۹	۶۷۸۳	۸۱۳	۲۱۳۳	۲۱۰۲
فیروزکوه	۲۶۶	۴۳۹	۲۹۱	۴۱۴	۹۷	۴۹۸
قدس	۸۳۲	۲۳۸۳	۳۱۵۶	۵۹	۱۰۰۹	۱۲۰۹
قرچک	۴۵۴	۱۷۹۳	۱۶۷۲	۵۷۵	۶۰۶	۸۱۷
ملارد	۱۲۳۴	۳۷۳۰	۳۹۴۵	۱۰۱۹	۱۳۵۵	۱۵۴۲
ورامین	۹۰۰	۲۷۶۹	۲۹۷۸	۶۹۱	۱۲۱۰	۱۸۵۵

(۱) طرح محسنین کمیته امداد از سال ۱۳۹۰ با هدف حمایت از کودکانی شکل گرفت که پدر و مادر داشتند ولی والدین آنها به دلیل متفاوتی از جمله بیماری و یا از کار افتادگی سرپرست، زندانی بودن سرپرست، خانواده های طلاق قادر به تامین هزینه های زندگی آنان نمی باشند.

ماخذ - اداره کل کمیته امداد امام خمینی(ره) استان تهران.

خدمات اجتماعی و حمایتی / خدمات حمایتی / کمیته امداد امام خمینی(ره) / جدول K.۰۲۱۱.

۲۵- خدمات اجتماعی - تامین اجتماعی

تعداد مستمری‌بگیران			تعداد بیمه شدگان			شهرستان
تبعی	اصلی	جمع	تبعی	اصلی	جمع	
۷۵۳۰۸۵	۱۰۳۲۷۰۸	۱۷۸۵۷۹۳	۴۷۰۸۵۱۰	۳۸۰۹۶۹۶	۸۵۱۸۲۰۶	کل استان.....
۳۲۹۲۶	۳۹۸۱۹	۷۲۷۴۵	۱۳۳۸۰۸	۸۴۸۱۵	۲۱۸۶۲۳	اسلامشهر.....
۱۷۱۴۶	۲۰۸۶۱	۳۸۰۰۷	۸۵۸۷۹	۴۸۴۹۳	۱۳۴۳۷۲	بهارستان.....
۱۳۵۸۱	۱۷۵۱۶	۳۱۰۹۷	۱۴۱۶۹۹	۸۴۸۶۵	۲۲۶۵۶۴	پاکدشت.....
۹۵۱۸	۱۲۸۱۵	۲۲۳۳۳	۷۷۰۲۹	۵۶۷۷۲	۱۳۳۸۰۱	پردیس.....
۵۶۲۱۲۶	۷۹۲۰۸۷	۱۳۵۴۲۱۳	۳۵۷۳۸۸۰	۳۰۷۱۶۳۹	۶۶۴۵۵۱۹	تهران.....
۳۴۶۹	۴۶۶۵	۸۱۳۴	۱۸۸۱۳	۱۳۶۲۸	۳۲۴۴۱	دماوند.....
۱۲۵۲۸	۱۸۴۷۱	۳۰۹۹۹	۱۱۱۰۸۵	۷۵۳۹۴	۱۸۶۴۷۹	رباط کریم.....
۲۸۷۰	۳۰۵۰	۵۹۲۰	۹۴۹۸۸	۶۱۵۸۹	۱۵۶۵۷۷	ری.....
۲۲۸۲	۳۰۱۸	۵۳۰۰	۱۱۹۹۲	۸۷۰۳	۲۰۶۹۵	شمیرانات.....
۳۵۵۴۴	۴۲۶۸۳	۷۸۲۲۷	۱۴۶۹۴۹	۹۶۴۹۱	۲۴۳۴۴۰	شهریار.....
۱۷۶۶	۲۳۴۲	۴۱۰۸	۱۱۵۹۶	۸۳۵۳	۱۹۹۴۹	فیروزکوه.....
۲۰۱۰۵	۲۲۸۶۲	۴۲۹۶۷	۹۹۸۹۱	۶۸۷۶۵	۱۶۸۶۵۶	قدس.....
۱۲۵۶۹	۱۶۴۳۷	۲۹۰۰۶	۵۰۴۴۸	۳۰۲۰۷	۸۰۶۵۵	قرچک.....
۱۳۰۷۵	۱۷۶۷۵	۳۰۷۵۰	۷۹۷۶۱	۵۶۱۴۵	۱۳۵۹۰۶	ملارد.....
۱۳۵۸۰	۱۸۴۰۷	۳۱۹۸۷	۷۰۶۹۲	۴۳۸۳۷	۱۱۴۵۲۹	ورامین ^(۱)

(۱) اطلاعات شهرستان پیشوا در شهرستان ورامین لحاظ شده است.

ماخذ - اداره کل تامین اجتماعی شرق تهران بزرگ.

- اداره کل تامین اجتماعی غرب تهران بزرگ.

- اداره کل تامین اجتماعی شهرستان‌های استان تهران.

خدمات اجتماعی و حمایتی/ خدمات اجتماعی (بیمه)/ بیمه تامین اجتماعی/ جدول K.۱۰۲.

۲۶- خدمات اجتماعی - صندوق بازنشستگی

شرح	دوازده ماهه ۱۴۰۲
جمع کل.....	۳۳۵۰۶۸
بازنشستگان.....	۲۵۶۴۲۰
از کار افتادگان.....	۲۷۶۳
شاغلان فوت شده.....	۱۰۴۴۸
بازنشستگان فوت شده.....	۶۵۴۳۷

ماخذ - صندوق بازنشستگی استان تهران.

خدمات اجتماعی و حمایتی/ خدمات اجتماعی (بیمه)/ صندوق بازنشستگی/ جدول K.۱۱۲.

۲۷- فرهنگ - کتاب و نشر

شرح	عناوین	شمارگان (جلد)
کتابهای منتشر شده.....	۸۰۶۲۱	۷۴۸۷۸۹۰۲
کتابهای تالیف شده ^(۱)	۵۳۱۵۹	۵۲۲۱۵۹۷۰
کتابهای ترجمه شده.....	۲۷۴۶۲	۲۲۶۶۲۹۳۲

(۱) کتابهای تالیف شده شامل همه آثار به جز ترجمه است (شامل: گردآوری، تصحیح، بازنویسی و ...).

ماخذ - موسسه فرهنگی خانه کتاب و ادبیات ایران.

فرهنگ، ورزش و گردشگری/ کتابخانه، کتاب و نشر/ جدول Q.۶۰۴.

۲۸- فرهنگ - سینما^(۱)

شهرستان	تعداد تماشاگر سینما (نفر)	میزان کل فروش فیلم‌ها (میلیارد ریال)	تعداد عناوین فیلم‌ها	تعداد اکران فیلم‌ها
کل استان	۱۱۱۸۶۳۳۰	۵۳۶۶	۱۰۰	۳۰۸۳۴۲
اسلامشهر	۲۲۲۶۶۴
بهارستان	۱۱۶۱۶
پاکدشت	۱۲۷۷۶
پردیس	۱۳۱۸۴۲
پیشوا	۵۱۵۹
تهران	۹۳۳۰۱۸۸
دماوند	۳۰۴۱۸
رباط کریم	۱۸۰۶۰۳
ری	۳۱۶۱۵۴
شمیرانات	۶۸۲۶۸۵
شهریار	۱۶۹۷۹۵
فیروزکوه
قدس
قرچک	۶۶۱۱۶
ملارد
ورامین	۲۶۳۱۴

(۱) اطلاعات از سینماهای فعال متصل به سیستم مکانیزه فروش سمفا (فیلم ایرانی و خارجی) استخراج شده است.
 ماخذ - دفتر مطالعات دانش سینمایی و سمعی بصری. سازمان امور سینمایی و سمعی بصری.
 فرهنگ، ورزش و گردشگری / هنر/ جداول Q۰۳۰۱ و Q۰۳۰۲.

لیست جداول فصلی سامانه اطلاعات آماری استان تهران

شماره جدول	عنوان جدول
J.۱۰۶	تعداد سفر و مسافر جابجا شده درون استانی براساس صورت وضعیت حمل مسافر از طریق پایانه‌های مسافربری توسط انواع وسایل نقلیه عمومی مسافری جاده‌ای بر حسب شهرستان
J.۱۰۸	تعداد پایانه، سفر و مسافر جابجا شده برون استانی (بر اساس صورت وضعیت حمل مسافر) از طریق پایانه‌های مسافربری توسط انواع وسایل نقلیه عمومی مسافری جاده‌ای بر حسب شهرستان
J.۱۱۰	وزن بار جابجا شده توسط وسایل نقلیه باری عمومی جاده‌ای براساس بارنامه صادر شده بر حسب شهرستان
J.۲۰۲	مسافر و بارخالص حمل شده از ایستگاه‌های راه‌آهن
J.۳۰۱	مسافر و بار حمل شده در پروازهای داخلی بر حسب ماه
J.۳۰۳	مسافر (به استثنای حجاج) و بار حمل شده در پروازهای بین‌المللی بر حسب شرکت‌های هواپیمایی داخلی و خارجی
J.۴۰۳	خطوط واگذار شده و مشغول به کار تلفن همراه به تفکیک نوع خط و اپراتور
J.۵۰۵	تعداد مشترکین اینترنت پرسرعت ثابت و سیار و روستاهای دارای اینترنت پرسرعت
J.۶۰۵	ترافیک مرسولات پستی به تفکیک نوع سرویس
K.۱۰۲	تعداد افراد تحت پوشش اداره کل تأمین اجتماعی
K.۱۰۳	بیمه‌شدگان اصلی تحت پوشش اداره کل تأمین اجتماعی بر حسب نوع بیمه
K.۱۰۷	تعداد مستمری بگیران اصلی و تبعی تحت پوشش تأمین اجتماعی
K.۱۱۲	حقوق بگیران صندوق بازنشستگی بر حسب سال بازنشستگی و نوع آن
K.۲۰۶	تعداد معتادان، معلولین، کودکان بی سرپرست، سالمندان و مستمری بگیران تحت پوشش سازمان بهزیستی
K.۲۱۱	تعداد خانوارهای تحت پوشش کمیته امداد امام خمینی (ره)
R.۱۰۱	تعداد انواع معاملات ثبت شده در دفاتر ثبت اسناد و املاک
R.۱۰۲	تعداد اسناد مالکیت صادر شده و تفکیک شده
F.۴۰۷	درآمدهای مالیاتی استان

شماره جدول	عنوان جدول
G۰۳۰۲	شاخص های نیروی کار به تفکیک استان و فصل
G۰۵۰۱	تعداد ولادت و وفات ثبت شده
G۰۵۱۰	تعداد فوت شدگان بر حسب گروه های سنی
G۰۶۰۳	ازدواج و طلاق ثبت شده در نقاط شهری و روستایی
P۰۱۰۶	میزان تولیدات صنعتی شاخص استان تهران
P۰۱۰۵	جوازهای تاسیس و پروانه های بهره برداری صنعتی و معدنی صادره به تفکیک جواز و میزان سرمایه گذاری و تعداد اشتغال آن
F۰۱۰۹	مانده سپرده و تسهیلات بانکی و چک‌های مبادله‌ای در پایان فصل
J۰۱۱۲	تعداد خودروها و موتور سیکلت های شماره گذاری شده
C۰۳۰۵	تعداد انشعاب گاز موجود و مصرف کنندگان گاز طبیعی به تفکیک نوع در پایان فصل
C۰۳۰۶	میزان مصرف گاز طبیعی به تفکیک نوع در پایان سال
Q۰۳۰۱	سینماها و تماشاگران فیلم های سینمایی
Q۰۳۰۲	میزان فروش و تعداد اکران و عناوین فیلم ها در سینماهای استان
Q۰۳۰۳	سالن‌های وابسته به اداره کل فرهنگ و ارشاد اسلامی و برنامه‌های اجرا شده
Q۰۶۰۴	عناوین و شمارگان کتاب های منتشر شده
R۰۲۰۴	تعداد مرگ و میرهای غیرطبیعی در استان
R۰۲۰۵	تعداد معاینات نزاع جسمانی توسط پزشکی قانونی
R۰۳۰۱	تصادفات درون شهری و برون شهری وسایل نقلیه منجر به فوت، جرح و خسارت
A۰۳۰۱	تعداد مشترکان، حجم فاضلاب تصفیه شده و وضعیت شبکه فاضلاب در نقاط شهری استان
A۰۳۰۷	تعداد مشترکان، حجم فاضلاب تصفیه شده و وضعیت شبکه فاضلاب در نقاط روستایی استان
C۰۱۰۳	تعداد انشعاب و حجم فروش آب به تفکیک کاربری در نقاط شهری تحت پوشش شرکت آب و فاضلاب
C۰۱۰۹	حجم فروش آب و وضعیت شبکه توزیع آب روستایی

شماره جدول	عنوان جدول
C۰۲۰۶	تولید، مصارف داخلی نیروگاه ها، خرید، تلفات و فروش انرژی برق و حداکثر بار همزمان شرکت برق منطقه ای تهران
C۰۲۱۰	تعداد مشترکان برق بر حسب نوع مصرف
C۰۲۱۱	مقدار فروش برق بر حسب نوع مصرف
E۰۳۰۱	میزان فرآورده های خون تولید و توزیع شده به مراکز به تفکیک سه فرآورده اصلی
E۰۳۰۲	تعداد مراجعه کنندگان و میزان خون اهدایی به تفکیک جنسیت و وضعیت اهدا
S۰۲۰۱	میزان تولید گوشت قرمز و مرغ و تخم مرغ و شیر
S۰۴۰۱	میزان تولید آبزیان
S۰۶۰۵	تعداد و وزن لاشه انواع دام ذبح شده در کشتارگاه های رسمی
S۰۶۰۶	تعداد طیور کشتار شده و ضبط شده تحت نظارت اداره کل دامپزشکی استان